



ESKİŞEHİR TEKNİK ÜNİVERSİTESİ
ESKİŞEHİR TECHNICAL UNIVERSITY

2021

MALİ YILI PERFORMANS PROGRAMI

ÜST YÖNETİCİNİN SUNUŞU

Üniversitemizin 2021-2025 dönemi Stratejik Planı, Kurumumuz için öncelik taşıyan amaçların ve alanların belirlenmesi ve bu yönde yapılacak çalışmaların tüm paydaşlarımızla eşgüdüm içerisinde etkin şekilde yürütülebilmesi için yol gösterici ve Üniversitemizin geleceğini şekillendirecek ilk planı olması nedeniyle son derece değerlidir. Akademik ve idari personelimizi, öğrencilerimizi, mezunlarımızı ve diğer stratejik paydaşlarımızı içeren geniş paydaş katılımıyla şeffaf ve demokratik bir yaklaşımla yürüttüğümüz stratejik planlama çalışmaları; Üniversitemizin geçmişini ve mevcut durumunu, ülkemizdeki ve dünyadaki eğilimleri, fırsatları ve tehditleri kapsamlı ve derinlemesine inceleme ve paydaşlarımızın beklentilerini daha iyi anlama fırsatını sunmuştur.

Devletin ekonomik faaliyetlerini gerçekleştirme araçlarından en önemlisini bütçe oluşturmaktadır. Kurumların Stratejik Planlarını uygularken, bütçe-plan ilişkisinin kurulması bütçe uygulama sonuçlarının başarısı açısından önemlidir.

Üniversitemiz hazırladığı 2021-2025 yıllarını kapsayan Stratejik Planında benimsediği amaç ve hedefleri gerçekleştirmek için, Kalkınma Planı, Cumhurbaşkanlığı Yıllık Programı, Orta Vadeli Program, Orta Vadeli Mali Plan, Bütçe Hazırlama Rehberi ile Yatırım Programı Hazırlama Rehberi doğrultusunda Program Esaslı Performans Bütçe çalışmalarını tamamlamıştır.

Araştırma Üniversitesi olma yolunda olan Üniversitemizin yatırım ödeneklerinde kabul edilmiş olan “Araştırma Alt Yapılarının Etkinleştirilmesi ile Araştırma Çıktılarının İyileştirilmesi” projesi hem üniversitemiz hem de civar üniversiteler için ar-ge çalışmalarında önemli bir altyapı sağlayarak, akademisyen ve öğrencilerin çalışmalarına sunulacak ve ülke ekonomisine önemli katkılar sağlayacaktır. Kamu kaynağının etkin kullanımı ve var olan alt yapı donanımının atıl kalması önlenmiş olacaktır.

Günümüzün değişen ve karmaşık koşullarında hizmet alanlarımızın tümünde performans ölçütleri ile uyumlu biçimde sonuca ve etki yaratmaya odaklı faaliyetleri gerçekleştirirken ulusal ve uluslararası sıralamalarda yükselmemiz, Üniversitemizin öz gelirlerini artırmamız, Üniversitemize yeni projeler kazandırmamız gerektiğini de biliyoruz. Bir yandan akademik anlamda mükemmeliyete ulaşırken bir yandan da sahip olduğumuz kaynakları daha etkin ve etkili kullanmak suretiyle toplumsal ve ekolojik anlamda sürdürülebilir bir dünya için de çaba harcıyor olacağız.

2021 mali yılında Kurumumuza ayrılan kamu kaynağının etkin, ekonomik ve verimli kullanılması, mali yönetim açısından hesap verilebilirliği ve saydamlığı kolaylaştırmaktadır. Bu yıl uygulanacak olan program bütçe ile tahsis edilen bütçe kaynağının kullanımı “araştırma- geliştirme ve yenilik”, “hayat boyu öğrenme”, “yükseköğretim”, “yönetim ve destek” olmak üzere 4 programda ve bunlarla ilişkili olan 8 alt programla gerçekleştirilecektir. Üniversitemizin öğrencilerimize, personelimize ve topluma hizmet kapsamında amaçlarımızı gerçekleştirmek üzere hazırlanan performans programı, iç kontrol uygulamaları ile desteklenerek yürütülecektir.

Prof. Dr. Tuncay DÖĞEROĞLU

Rektör

İÇİNDEKİLER

I. GENEL BİLGİLER	1
A. YETKİ, GÖREV VE SORUMLULUKLAR	1
B. ÖRGÜT YAPISI	3
Teşkilat Şeması	5
C. EĞİTİM-ÖĞRETİM, BİLİMSEL ARAŞTIRMALAR VE TOPLUMA HİZMET	6
1. EĞİTİM-ÖĞRETİM FAALİYETLERİ	6
D. İNSAN KAYNAKLARI	8
E. FİZİKSEL KAYNAKLAR	8
II. PERFORMANS BİLGİLERİ	13
A. TEMEL POLİTİKA VE ÖNCELİKLER	13
B. KURUMSAL AMAÇ VE HEDEFLER	15
Misyon	15
Vizyon	15
Temel Değerler	15
Kurum Stratejik Plan Amaç, Hedef ve Göstergeleri.....	15
C. İDARE PERFORMANS BİLGİSİ	41
D. İDARENİN TOPLAM KAYNAK İHTİYACI	72

TABLULAR

Tablo 1. Aktif Öğrenci Sayıları.....	6
Tablo 2. Bilimsel Araştırma Projeleri Aktif Proje Sayısı.....	7
Tablo 3. Akademik Personel Sayısı ve Unvanlarına Göre Dağılımı.....	8
Tablo 4. İdari Personel Sayısı ve Statüye Göre Dağılımı.....	8
Tablo 5. Fiziki Alanlar.....	10
Tablo 6. Kütüphane Kaynakları.....	12
Tablo 7. Diğer Bilgi ve Teknolojik Kaynaklar.....	12
Tablo 8. Hedef Belirleme Türleri.....	15
Tablo 9. 2021-2025 Stratejik Planı, Amaç Ve Hedefler.....	16
Tablo 10. Hedef Kartları.....	17
Tablo 11. Tahmini Hedef Maliyetleri.....	39
Tablo 12. Tahmini Kaynaklar.....	40
Tablo 13. Faaliyet Maliyetleri Tablosu.....	63
Tablo 14. Performans Programı Maliyet Tablosu.....	72
Tablo 15. Ekonomik Sınıflandırma Düzeyinde Performans Programı Maliyet Tablosu.....	73
Tablo 16. Faaliyetlerden Sorumlu Harcama Birimleri.....	74
Tablo 17. Performans Programı Alt Program Hedefleri ve Stratejik Plan İlişkisi.....	77

I. GENEL BİLGİLER

Eskişehir Teknik Üniversitesi, 18.05.2018 tarih ve 30425 sayılı Resmi Gazetede yayımlanan Yükseköğretim Kanunu ile Bazı Kanun ve Kanun Hükmünde Kararnamelerde Değişiklik Yapılmasına Dair Kanununun Ek Madde 193 uyarınca kurulmuştur.

Söz konusu kuruluş Kanunu; Eskişehir Teknik Üniversitesinin Anadolu Üniversitesi'ne bağlı iken bağlantısı değiştirilerek Rektörlüğe bağlanan Fen Fakültesi, Mühendislik Fakültesi, Mimarlık ve Tasarım Fakültesi, Havacılık ve Uzay Bilimleri Fakültesi ile Spor Bilimleri Fakültesinden, Porsuk Meslek Yüksekokulu ile Ulaştırma Meslek Yüksekokulundan ve Fen Bilimleri Enstitüsü (daha sonra adı Lisansüstü Eğitim Enstitüsü olarak değiştirilmiştir), Yer ve Uzay Bilimleri Enstitüsü ile Ulaştırma Bilimleri Enstitüsünden oluştuğu ifade edilmiştir.

Eskişehir Teknik Üniversitesi, en son teknolojik olanaklarla donatılmış birimlerinde, her biri alanındaki gelişmeleri takip eden ve tüm zamanını öğrencileriyle paylaşan nitelikli öğretim kadrosuyla, öğrencilerini yaratıcı ve dinamik eğitim ortamlarında, donanımlı ve rekabet edebilir olarak geleceğe hazırlamak üzere çalışmaktadır.

A. YETKİ, GÖREV VE SORUMLULUKLAR

Üniversitemiz Anadolu Üniversitesi'nden ayrılan birimlerindeki mevcut öğrencileri ile eğitim-öğretim faaliyetlerine devam ederken, 2018-2019 Akademik Yılı Güz Yarıyılı itibarıyla Eskişehir Teknik Üniversitesi olarak ilk öğrencilerini almıştır.

Üniversiteler; Anayasanın 130. Maddesi'ne "*Çağdaş eğitim-öğretim esaslarına dayanan bir düzen içinde milletin ve ülkenin ihtiyaçlarına uygun insan gücü yetiştirmek amacı ile ortaöğretime dayalı çeşitli düzeylerde eğitim-öğretim, bilimsel araştırma, yayın ve danışmanlık yapmak, ülkeye ve insanlığa hizmet etmek üzere çeşitli birimlerden oluşan kamu tüzelkişiliğine ve bilimsel özerkliğe sahip üniversiteler Devlet tarafından kanunla kurulur*" dayalı olarak kurulurlar. Üniversitelerin teşkilatlanma, işleyiş, görev, yetki ve sorumlulukları ile eğitim-öğretim, araştırma, yayım, öğretim elemanları, öğrenciler ve diğer personel ile ilgili esasları bir bütünlük içinde 2547 sayılı Yükseköğretim Kanunu ile düzenlenmiştir.

2547 sayılı Yükseköğretim Kanununun 12 nci maddesinde, bu Kanunun amaç ve ana ilkelere uygun olarak yükseköğretim kurumlarının görevleri;

a. Çağdaş uygarlık ve eğitim-öğretim esaslarına dayanan bir düzen içinde, toplumun ihtiyaçları ve kalkınma planları ilke ve hedeflerine uygun ve ortaöğretime dayalı çeşitli düzeylerde eğitim-öğretim, bilimsel araştırma, yayım ve danışmanlık yapmak,

b. Kendi ihtisas gücü ve maddi kaynaklarını rasyonel, verimli ve ekonomik şekilde kullanarak, milli eğitim politikası ve kalkınma planları ilke ve hedefleri ile Yükseköğretim Kurulu tarafından yapılan plan ve programlar doğrultusunda, ülkenin ihtiyacı olan dallarda ve sayıda insan gücü yetiştirmek,

c. Türk toplumunun yaşam düzeyini yükseltici ve kamuoyunu aydınlatıcı bilim verilerini söz, yazı ve diğer araçlarla yaymak,

d. Örgün, yaygın, sürekli ve açık eğitim yoluyla toplumun özellikle sanayileşme ve tarımda modernleşme alanlarında eğitilmesini sağlamak,

e. Ülkenin bilimsel, kültürel, sosyal ve ekonomik yönlerden ilerlemesini ve gelişmesini ilgilendiren sorunlarını, diğer kuruluşlarla işbirliği yaparak, kamu kuruluşlarına önerilerde bulunmak suretiyle öğretim ve araştırma konusu yapmak, sonuçlarını toplumun yararına sunmak ve kamu kuruluşlarınca istenecek inceleme ve araştırmaları sonuçlandırarak düşüncelerini ve önerilerini bildirmek,

f. Eğitim-öğretim ve seferberliği içinde, örgün, yaygın, sürekli ve açık eğitim hizmetini üstlenen kurumlara katkıda bulunacak önlemleri almak,

g. Yörelereindeki tarım ve sanayinin gelişmesine ve ihtiyaçlarına uygun meslek elemanlarının yetişmesine ve bilgilerinin gelişmesine katkıda bulunmak, sanayi, tarım ve sağlık hizmetleri ile diğer hizmetlerde modernleşmeyi, üretimde artışı sağlayacak çalışma ve programlar yapmak, uygulamak ve yapılanlara katılmak, bununla ilgili kurumlara işbirliği yapmak ve çevre sorunlarına çözüm getirici önerilerde bulunmak,

h. Eğitim teknolojisini üretmek, geliştirmek, kullanmak, yaygınlaştırmak,

1. Yükseköğretimin uygulamalı yapılmasına ait eğitim-öğretim esaslarını geliştirmek, döner sermaye işletmelerini kurmak, verimli çalıştırmak ve bu faaliyetlerin geliştirilmesine ilişkin gerekli düzenlemeleri yapmaktır.

5018 Sayılı Kamu Mali Yönetim ve Kontrol Kanunu kapsamında üst yönetici olarak Rektörün sorumlu olduğu temel görevler:

- Üniversitenin misyon ve vizyonu ile stratejik amaç ve hedeflerinin belirlendiği Stratejik Planın hazırlanmasını sağlar ve onaylar,
- Üniversitenin çok yıllık bütçesinin, ülke kalkınma planı ve yıllık programları ile Üniversitenin stratejik plan, performans ve hizmet gereklerine uygun olarak hazırlanmasını sağlar ve uygulanmasını izler,
- Üniversite çok yıllık bütçe teklifini Hazine ve Maliye Bakanlığına, Performans Programını ise Hazine ve Maliye Bakanlığı ile Kalkınma Bakanlığına gönderilmek üzere Milli Eğitim Bakanı ile birlikte imzalar,
- Üniversite harcama birimlerine tahsis edilen ödeneklerin aylık ve üç aylık harcama tutarlarını gösteren ve yıllık olarak hazırlanan ayrıntılı finansman programını onaylar,



- 5018 sayılı Kanun ve Merkezi Yönetim Bütçe Kanunu uyarınca, Üniversite bütçesi içinde yapılacak aktarmaları onaylar,
- Üniversite bütçesinden açılmış akreditiflere ilişkin ertesi yıla devredilen kredi artıklarının ve taahhüt artıklarının karşılığını bütçenin ilgili tertibine ödenek kaydedilmesini onaylar,
- Üniversite bütçesinden yapılacak harcamalara ilişkin yüklenme tutarının %30'unu aşmamak üzere bütçe dışı avans verilmesine karar verir,
- Üniversite bütçesinin bütçe kanununda izin verilen kalemlerine gelirli ödenek kaydı, gelir fazlası karşılığı ödenek kaydı ve likit karşılığı ödenek kaydı işlemlerinin gerçekleştirilmesini sağlar,
- 5018 sayılı Kanununun 40.maddesi gereğince bağış ve yardımların ödenek kaydedilmesini onaylar,
- Üniversitemizde etkili bir kontrol sisteminin oluşturulabilmesi için; mali hizmetlerin yürütülmesi görevini, mesleki değerlere ve dürüst yönetim anlayışına sahip, bilgili ve yeterli yöneticiler ile nitelikli personele verilmesi, belirlenen standartlara uyulması, kapsamlı bir yönetim anlayışı, uygun bir çalışma ortamının ve saydamlığın sağlanması ile hesap verilebilirlik bakımından mevzuatla verilen görev, yetki ve sorumluluklarını da göz önünde bulundurarak gerekli önlemleri alır ve yerine getirir,
- Üniversitemizde yürütülen mali karar ve işlemlerin Ön mali kontrole tabi tutulmasına yönelik Strateji Geliştirme Daire Başkanlığınca yapılacak düzenlemeleri onaylar,
- İç denetim birimi tarafından hazırlanan denetim programını onaylar,
- İç denetçiler tarafından hazırlanarak sunulan denetim raporlarını değerlendirmek suretiyle, gereği için Strateji Geliştirme Daire Başkanlığına ve ilgili birimlere göndererek, yapılan işlem sonuçlarını iki ay içinde İç Denetim Koordinasyon Kuruluna bildirir,
- Üniversite bütçe kesin hesabını Milli Eğitim Bakanı ile birlikte onaylar,
- Üniversite İdare Faaliyet Raporunun düzenlenmesini ve kamuoyuna açıklanmasını sağlar,
- İç kontrol güvence beyanını düzenleyerek idare Faaliyet Raporuna eklenmesini sağlar,
- Üniversitenin yönetim ve hesap verme sorumluluğunun TBMM'nde görüşülmesine Milli Eğitim Bakanı ile katılır veya yardımcısının katılmasını sağlar.

B. ÖRGÜT YAPISI

Eskişehir Teknik Üniversitesi yönetim ve idari yapılanması; 2547 Sayılı Yükseköğretim Kanunu, 657 sayılı Devlet Memurları Kanunu, 2809 Yükseköğretim Kurumları Teşkilat Kanunu ve Yükseköğretim Üst Kuruluşları ile Yükseköğretim Kurumlarının İdari Teşkilatının Kuruluş ve Görevlerine İlişkin Esasları Hakkında 124 sayılı Kanun Hükmünde Kararname ile bunlara dayanarak hazırlanan yönetmelik ve yönergelerle göre oluşturulmuştur.

Kurumun akademik ve idari organizasyon yapısı kurumsal <https://www.eskisehir.edu.tr/universitemiz/kurumsal/organizasyon-semasi> adresinde şema halinde gösterilmiştir. Üniversitenin yönetim organları; Rektör, Üniversite Senatosu, Üniversite Yönetim Kurulu ve Genel Sekreterden oluşmaktadır. Rektör, üniversitenin yönetiminden sorumlu olup en üst yönetici konumundadır. Rektör başkanlığında toplanan rektör yardımcıları, dekanlar ve her fakültenin, fakülte kurullarınca seçilen birer öğretim üyesi ile rektörlüğe bağlı enstitü müdürlerinden oluşan Üniversite Senatosu, üniversitenin akademik karar organıdır.

Aynı şekilde Rektör başkanlığında toplanan dekanlar, üniversiteye bağlı değişik öğretim birim ve alanlarını temsil edecek şekilde Senato tarafından dört yıl için seçilen üç profesörden oluşan Üniversite Yönetim Kurulu ise üniversitenin idari konularında kararlar alır. İdari hizmetler ise, genel sekreterliğin koordinasyonu ile üniversite düzeyinde daire başkanlıklarınca, fakülte/enstitü ise, fakülte/enstitü sekreterliklerince yürütülmektedir.

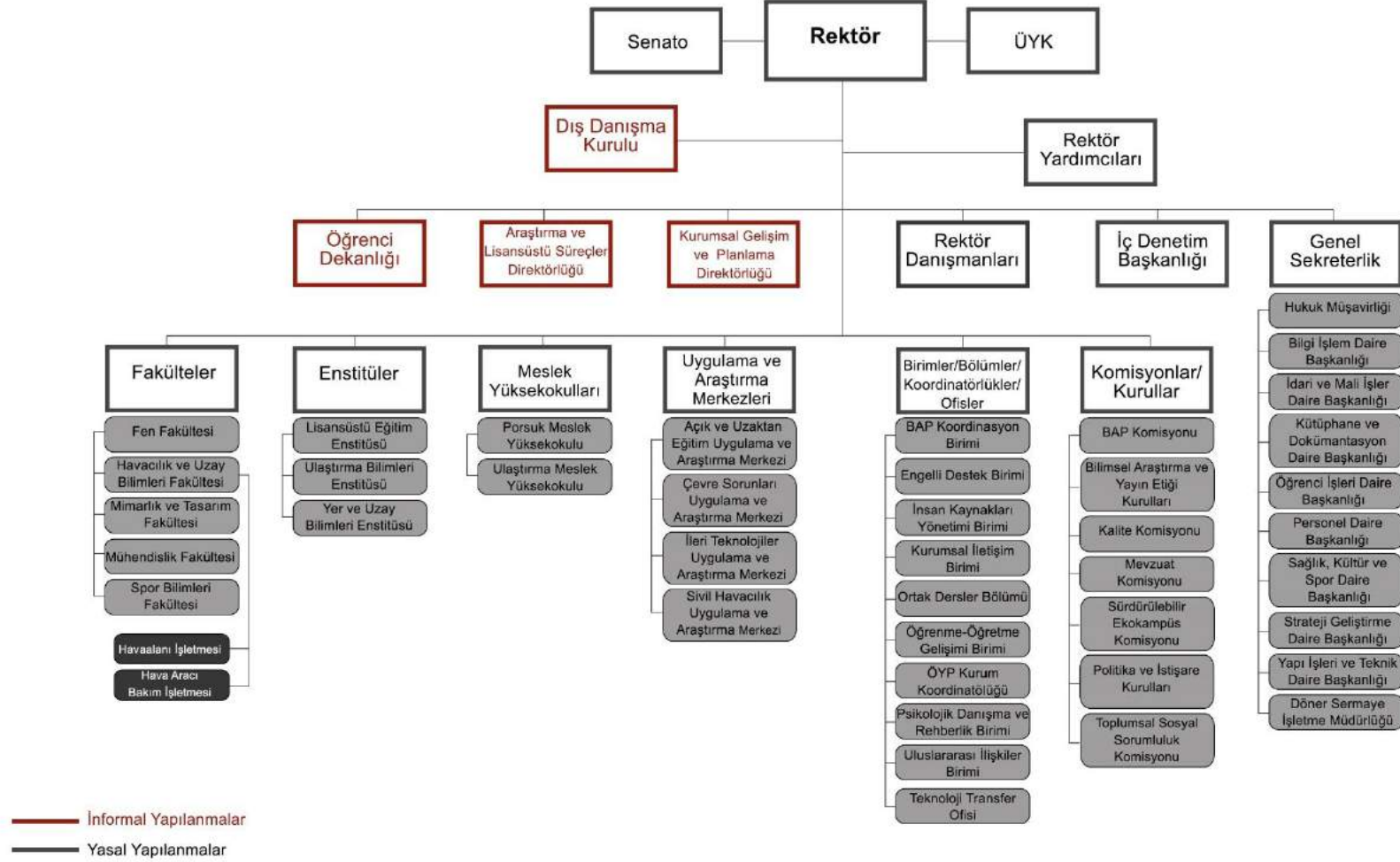
Yönetmelik kapsamındaki gerekliliklere ilave olarak Araştırma ve Lisansüstü Süreçler Direktörlüğü ve Kurumsal Gelişme ve Planlama Direktörlüğü ile öğrencilerin akademik, kişisel, kültürel ve sosyal gelişimlerine katkı sağlamak, iş yaşamlarına atanmalarında destek olmak amacıyla Öğrenci Dekanlığı birimi oluşturulmuştur.

Eğitim ve öğretim faaliyetleri; senatonun kabul ettiği “Eskişehir Teknik Üniversitesi Önlisans ve Lisans Eğitim-Öğretim ve Sınav Yönetmeliği” ile “Eskişehir Teknik Üniversitesi Lisansüstü Eğitim-Öğretim ve Sınav Yönetmeliği” doğrultusunda akademik birimlerce yürütülmektedir.

Eskişehir Teknik Üniversitesi yönetsel yaklaşımı; esnek, şeffaf, etkileşimli ve işlevsel yapılara dayanan ve karar alma süreçlerinden katılımcı uygulamaların yaygınlaştırılmasına önem veren bir anlayış temelinde kurulmuştur. Bu bağlamda; 2547 sayılı Yükseköğretim Kanunu gereği sunulan yönetsel yapı modeline ilave olarak, katılımcı ve etkileşimli yönetim ilkelerinin gereği Üniversite Senatosu tarafından çok sayıda operasyonel ve stratejik birim, kurul ve komisyon kurularak sisteme dahil edilmiştir.

Üniversitemiz, akademik birimler için 2547 sayılı “Yükseköğretim Kanunu”nu ve “Üniversitelerde Akademik Teşkilât Yönetmeliği”ni, idari birimler için ise “Yükseköğretim Üst Kuruluşları ile Yükseköğretim Kurumlarının İdari Teşkilatı Hakkında Kanun Hükmünde Kararname”yi esas alarak belirlemiştir. Üniversitenin Akademik Teşkilat Yönetmeliği kapsamının gerekliliklerine ilâve olarak araştırma-geliştirme süreçlerinin daha bütüncül ve verimli yönetilebilmesi amacıyla Araştırma ve Lisansüstü Süreçler Direktörlüğü ve Eğitim – öğretim alanına Öğrenci Dekanlığı ve tüm kurumsal işlevlerin performanslarının sürekli izlenmesi, iyileştirilmesi ve geliştirilmesini sağlamak üzere Kurumsal Gelişim Direktörlüğü teşkilat yapısında yerini almıştır.

Teşkilat Şeması



C. EĞİTİM-ÖĞRETİM, BİLİMSEL ARAŞTIRMALAR VE TOPLUMA HİZMET

1. EĞİTİM-ÖĞRETİM FAALİYETLERİ

Eğitim-Öğretim Politikası

- Teknik alanlara yoğunlaşmış bir üniversite olarak, eğitim-öğretim ve araştırma faaliyetlerini etkileşimli yürütmek.
- Ön lisans, lisans ve lisansüstü programlarımızın tümünün iç kalite güvence sistemimiz kapsamında ulusal ve/veya uluslararası akreditasyon ölçütlerine uyumunu güvence altına almak.
- Öğrenci merkezli ve yeterlilik temelli öğrenme, öğretme ve ölçme-değerlendirme boyutundaki yetkinliklerimizi geliştirerek öğrenci ve mezun odaklı eğitim-öğretim ekosistemi oluşturmak ve sürdürülebilirliğini sağlamak.
- Yüz yüze eğitimi; uzaktan eğitim yöntemleri ve bilişim teknolojileri ile desteklemek.
- Lisansüstü program ve öğrenci sayısını artırarak lisans/lisansüstü öğrenci oranını dengelemek.

Öğrenci başına düşen maliyetimiz 2019 yılı için 12.376 TL, 2020 yılı için ise 13.130 TL olarak hesaplanmıştır.

Üniversitemiz bünyesinde bulunan 5 fakülte, 3 enstitü ve 2 meslek yüksekokulunda halen öğrenim görmekte olan toplam öğrenci sayısı 14.373 olup, TABLO 1’de gösterilmiştir.

Tablo 1. Aktif Öğrenci Sayıları

	ÖNLİSANS	LİSANS	YÜKSEK LİSANS	DOKTORA/SANATTA YETERLİLİK	TOPLAM ÖĞR. SAYISI
Aktif	2.364	7.508	1.490	561	11.923
Pasif	786	1.417	193	54	2.450

Öğretim Üyesi Yetiştirme Programı

Yükseköğretim Kurulu Başkanlığı’nın koordinasyonunda yürütülmekte olan Öğretim Üyesi Yetiştirme Programı (ÖYP) kapsamında, yükseköğretim kurumlarına atanan ve lisansüstü eğitim yapmak üzere Üniversitemize yerleştirilen araştırma görevlilerinin yetiştirilmesi halen devam etmektedir.

Öğretim Üyesi Yetiştirme Programına ilişkin Esas ve Usuller'in "Kaynak Aktarımı" başlıklı 10. Maddesi çerçevesinde Yükseköğretim Yürütme Kurulu kararı ile kaynak aktarımı yapılan ve 2547 Sayılı Kanun'un 35. Maddesi uyarınca kadrosu geçici olarak Üniversitemize tahsis edilen ÖYP araştırma görevlisi ile 2547 Sayılı Kanun'un 33/a maddesi uyarınca Üniversitemiz kadrosuna atanan ÖYP araştırma görevlisi sayısı 2020 Temmuz ayı itibariyle toplam 61 olup, bunun 8'i kapsam dışı olarak öğrenimine devam etmektedir.

2. BİLİMSEL ARAŞTIRMA PROJELERİ

Araştırma Politikası

- Araştırma odaklı bir üniversite olarak, eğitim-öğretim ve araştırma faaliyetlerini tüm süreçlerde etkileşimli yürütmek.
- Atama-yükseltme ve performans değerlendirme süreçlerinde öğretim elemanlarının araştırma yetkinliklerini öncelikli olarak dikkate almak.
- Araştırma sürecinin tüm bileşenlerini içeren etkileşimli, çıktı ve etki odaklı bir araştırma yönetimi ekosistemi geliştirmek ve uygulamak.
- Araştırmayı, iş dünyası ve uluslararası işbirliğine odaklanarak yürütmek ve değer yaratan araştırma çıktıları üretmek.
- Araştırmayı belirlenen öncelikli alanlara ve sürdürülebilirliğe odaklanarak yürütmek.
- Araştırma kültürünün akademik çalışanlar tarafından benimsenerek bir yaşam tarzı haline gelmesini sağlamak.

2019 ve 2020 yıllarına ait yürütülmekte olan Araştırma Projeleri sayıları Tablo 2'de yer almaktadır.

Araştırma gelirleri 2019 yılı için;

Öz kaynaklarımızla fonlanan projelerin bütçesi 4.350.538 TL, dış kaynaklı proje bütçesi 4.551.981 TL olmak üzere toplam 8.902.519 TL dir.

Araştırma gelirleri 2020 yılı için;

Öz kaynaklarımızla fonlanan projelerin bütçesi 2.781.827,50 TL, dış kaynaklı proje bütçesi 7.327.339,76 TL olmak üzere toplam 10.109.167,26 TL dir.

Tablo 2. Bilimsel Araştırma Projeleri Aktif Proje Sayısı

YILI	BİLİMSEL ARAŞTIRMA PROJELERİ	TÜBİTAK PROJELERİ	AB PROJELERİ
2019	187	9	4
2020	455	31	6

3. TOPLUMA HİZMET

Topluma Hizmet Politikası

- Üniversitemizin bilgi birikimini ve araştırma kabiliyetini girişimciliği ve toplumsal kalkınmayı destekleyecek şekilde yönetmek.
- Üniversitemizin imkanlarını ve yetkinliklerini bilimin topluma tanıtılması, farkındalığın geliştirilmesi ve sevdirmesi için kullanmak.

D. İNSAN KAYNAKLARI

Üniversitemiz 2020 yılı içerisinde yapılanma sürecine hızla devam etmekte olup, akademik personel sayısında % 10,09 ve idari personel sayısında %10.41'lik artışla personel kaynağını da güçlendirmektedir.

2019-2020 yıllarına ait akademik personel sayıları ve dağılımları TABLO 3.'de, idari personel sayıları ve dağılımları ise TABLO 4'de yer almaktadır.

Tablo 3. Akademik Personel Sayısı ve Unvanlarına Göre Dağılımı

UNVAN	2019	2020	ARTIŞ % Sİ
Profesör	138	164	18,84
Doçent	92	73	-26,02
Dr. Öğretim Üyesi	155	166	7,09
Öğretim Görevlisi	101	118	16,83
Araştırma Görevlisi	138	146	5,79
TOPLAM	624	667	6,89

Tablo 4. İdari Personel Sayısı ve Statüye Göre Dağılımı

STATÜ	2019	2020	ARTIŞ % Sİ
657 4/A (Memur)	128	229	93,12
657 4/D (Sürekli İşçi)	457	451	-1,3
Sürekli İşçi (Öz Gelir İşçisi)	8	7	-14
Yabancı Uyruklu Söz. Öğr. El.	5	6	20
657 4/B(Sözleşmeli Personel)	64	54	-34
Geçici İşçi (Öz Gelir İşçisi)	10	9	-10
TOPLAM	672	756	12,5

E. FİZİKSEL KAYNAKLAR

1. FİZİKSEL YAPI

Eskişehir Teknik Üniversitesi; üç ayrı kampüste;

- İki Eylül Kampüsü,
- Porsuk Kampüsü,
- Borabey Kampüsü,



olmak üzere toplam 5.697.607,00 m² alanda hizmet vermektedir.

Kampüslerimizde öğrenci başına düşen kapalı alan miktarı 34,15 m², açık alan miktarı ise 108,14 m²'dir.

Üniversitemizin fiziki alanlarına ilişkin bilgiler Tablo 5.'de detaylı olarak yer almaktadır.

Tablo 5. Fiziki Alanlar

KAMPÜS/BİRİM ADI	İDARİ BİNALAR	EĞİTİM ALANLARI		ARAŞTIRMA ALANLARI		SOSYAL-KÜLTÜREL ALANLAR				SPOR ALANLARI		HAVAALANI	TOPLAM (SİRKÜLASYON, DEPO, WC.. DAHİL)	
		DERSLİK -ATÖLYE VB.	LABORATUVAR	ARAŞTIRMA MERKEZLERİ	LABORATUVAR	TOPLANTI / KONFERANS SALONU	KÜTÜPHANE OKUMA SALONU	KAFETARYA - KANTİN YEMEKHANE	SAĞLIK	AÇIK SPOR TESİSLERİ	KAPALI SPOR TESİSLERİ	APRONLAR, PİST, TAKSİ YOLU..		
İKİ EYLÜL KAMPÜSÜ														
REKTÖRLÜK	4.685					308		54						5.047
TOPLAM	4.685					308		54						5.047
FAKÜLTELER														
MÜHENDİSLİK	4.392	6.738	6.233		3.716	787	330	743						44.736
MİMARLIK VE TASARIM (Mimarlık –İç Mimarlık Bölmeleri)	554	1554	72			28	56	41						4.454
SPOR BİLİMLERİ	1.119	1.065	100			441	51	689		4.089				12.486
HAVACILIK VE UZAY BİLİMLERİ	2.521	2.827	319		603	246	91	251						13.653
TOPLAM	8.587	12.184	6.724	0	4.319	1.501	528	1.724	0	0	4.089	0		75.330
ENSTİTÜLER														
LİSANSÜSTÜ EĞİTİM	776													776
YER VE UZAY BİLİMLERİ	550	86			118	85	18							1.668
TOPLAM	1.326	86	0	0	118	85	18	0	0	0	0	0		2.444
ARAŞTIRMA MERKEZLERİ														
SİVİL HAVACILIK UYGULAMA VE ARAŞTIRMA MERKEZİ (ESTUZEM, İTAM)	718	66			1.336			130						5564
ÇEVRE	308	102			584	74	42							2.123
TOPLAM	1.026	168	0	1.336	584	204	42	0	0	0	0	0		7.687
DİĞER														
HAVAALANI	3.105	265				71		521			70	943.320		951.713
STADYUM	40	898	37			83			14	17.500	5.025			29.521
SPOR SALONU	290					228			157		6.837			19.014
SERAMİK ARAŞTIRMA MERKEZİ A.Ş	249				716									1.811

SİSMİK İZALATÖR TEST LABARATUVARI	79			600	77								996
ZEMİN MAKİNALARI ATÖLYESİ	223	1389			44								1.900
YEMEKHANE	84				83		2.482	24					6.562
AKADEMİK KLÜP	24						518						700
PARK BAĞÇELER	25												430
ISI MERKEZİ	83												1.686
SU DEPOSU													1177
TOPLAM	35.451	27.429	13.486		11.358	4.782	1.177	7.076	195	17.500	20.109		119.6526
YUNUS EMRE KAMPÜSÜ													
MİMARLIK VE TASARIM (MİMARLIK BÖLÜMÜ HARİÇ)	1.097	1105	210		11	194	12	58					4.944
FEN FAKÜLTESİ	3147	2228	602		3227	376		663					20.304
TOPLAM	4244	3333	813		3238	569	12	720					25.248
PORSUK KAMPÜSÜ													
PORSUK VE ULAŞTIRMA MYO	1.282	1.669	534			120	224	1.100	16		679		8.888
ULAŞTIRMA BİLİMLERİ ENSTİTÜSÜ													
TOPLAM	1.282	1.669	534			120	224	1.100	16		679		8.888
BORABEY KAMPÜSÜ													
SOSYAL TESİS								815					815
ASTROFİZİK EĞİTİM VE ARAŞTIRMA BİRİMİ (İTAM)	95				285								380
TOPLAM	95				285			815					1.195
GENEL TOPLAM	56.697	4.4870	21.556	1.336	19.901	7.570	2.002	11.489	211	17.500	24.877	0	1.322.365

2. KÜTÜPHANE VE TEKNOLOJİK KAYNAKLAR

Fiziki kütüphane kurulması için sürdürülen çalışmaların yanında Üniversitemiz çalışanları ve öğrencilerinin yararlanabilmeleri için elektronik veri tabanlarına abonelikler gerçekleştirilmiştir.

Bu kapsamda EBSCO Discovery Service üzerinden erişim sağlanan EBSCO veri tabanları, diğer yayıncı ve derleyicilere ait veri tabanlarını da kapsayacak şekilde tam metin dergi sayımız 62.897'dir. Toplam erişilebilen elektronik kaynak sayımız 2.059.746 olup, kaynak bilgilerine ilişkin bilgiler Tablo 6.'da sunulmuştur.

Tablo 6. Kütüphane Kaynakları

Kütüphane Kaynakları	2019 YILI	2020 YILI
Basılı Kaynak Sayısı	—	31.122
Elektronik Kaynak Sayısı	746.792	2.059.746
Öğrenci Başına Düşen Elektronik Kaynak Sayısı	59,65	164
Eşsiz Dergi Sayısı		68.722
Eşsiz Haber Bülteni Sayısı		153
Eşsiz Rapor Sayısı		88.785
Eşsiz Konferans Bildirisi Sayısı		36.887
Eşsiz Gazete Sayısı		1.587
Eşsiz Kitap Sayısı		567.492
Eşsiz Kitap ve Kitap Serisi Sayısı		607.554
e-Tez(OpenDissertations)		1.293.874

Üniversitemizde kullanılmakta olan diğer bilgi ve teknolojik kaynaklar Tablo 7.'de sunulmuştur.

Tablo 7. Diğer Bilgi ve Teknolojik Kaynaklar

Cinsi	İdari Amaçlı	Eğitim Amaçlı	Toplam
Projeksiyon	150	275	425
Slayt Makinesi	2		2
Tepegöz	10	22	32
Barkot Yazıcı	20		20
Barkot Okuyucu	9		9
Baskı Makinesi	21	5	26
Fotokopi Makinesi	72	17	89
Faks	23		23
Fotoğraf Makinesi	28	53	81
Kamera	539	32	571
Televizyon	85	9	94
Tarayıcı	136	4	140
Müzik Seti	8	13	21
Mikroskop	287	52	339
DVD	19	1	20
Akıllı Tahta	4	7	11
Optik Okuyucu	1	4	5
TOPLAM	1414	494	1908



II. PERFORMANS BİLGİLERİ

A. TEMEL POLİTİKA VE ÖNCELİKLER

Kalite Politikası

- Üniversitemizin sürdürülebilir performansını güvence altına almak üzere, paydaş beklenti ve gereksinimlerini dikkate alarak, stratejiler doğrultusunda süreçleri yönetmek ve sürekli iyileştirmek.
- Sürekli öğrenmeye, iyileştirmeye ve inovasyona odaklanan bir kalite kültürü geliştirmek.
- Yükseköğretim Kalite Kurulunun standartlarını esas alarak, yeni EFQM yaklaşımıyla Misyonumuz ve amaçlarımız doğrultusunda Üniversitemize özgü standartları belirlemek.
- Üniversitemizde kalite güvencesi, eğitim-öğretim, araştırma, topluma hizmet, uluslararasılaşma ve yönetim faaliyetlerinin tümü için kurumsal standartlarımızı içerecek şekilde tanımlanmış olan PUKÖ döngülerinin kapatılmasını sağlayacak bir iç kalite güvence sistemi oluşturmak ve yürütmek.
- Ulusal mevzuat çerçevesinde tariflenen örgütlenmenin ötesinde, Üniversitemizin tüm faaliyet alanlarını içine alacak şekilde iç/dış değerlendirme ve akreditasyon süreçlerini de kapsayan bütünlük bir kalite güvencesi örgüt yapısı kurmaktır.

Eğitim-Öğretim Politikası

- Teknik alanlara yoğunlaşmış bir üniversite olarak, eğitim-öğretim ve araştırma faaliyetlerini etkileşimli yürütmek.
- Ön lisans, lisans ve lisansüstü programlarımızın tümünün iç kalite güvence sistemimiz kapsamında ulusal ve/veya uluslararası akreditasyon ölçütlerine uyumunu güvence altına almak.
- Öğrenci merkezli ve yeterlilik temelli öğrenme, öğretme ve ölçme-değerlendirme boyutundaki yetkinliklerimizi geliştirerek öğrenci ve mezun odaklı eğitim-öğretim ekosistemi oluşturmak ve sürdürülebilirliğini sağlamak.
- Yüz yüze eğitimi; uzaktan eğitim yöntemleri ve bilişim teknolojileri ile desteklemek.
- Lisansüstü program ve öğrenci sayısını artırarak lisans/lisansüstü öğrenci oranını dengelemek.

Araştırma Politikası

- Araştırma odaklı bir üniversite olarak, eğitim-öğretim ve araştırma faaliyetlerini tüm süreçlerde etkileşimli yürütmek.
- Atama-yükseltme ve performans değerlendirme süreçlerinde öğretim elemanlarının araştırma yetkinliklerini öncelikli olarak dikkate almak.



- Araştırma sürecinin tüm bileşenlerini içeren etkileşimli, çıktı ve etki odaklı bir araştırma yönetimi ekosistemi geliştirmek ve uygulamak.
- Araştırmayı, iş dünyası ve uluslararası işbirliğine odaklanarak yürütmek ve değer yaratan araştırma çıktıları üretmek.
- Araştırmayı belirlenen öncelikli alanlara ve sürdürülebilirliğe odaklanarak yürütmek.
- Araştırma kültürünün akademik çalışanlar tarafından benimsenerek bir yaşam tarzı haline gelmesini sağlamak.

Topluma Hizmet Politikası

- Üniversitenin bilgi birikimini ve araştırma kabiliyetini girişimciliği ve toplumsal kalkınmayı destekleyecek şekilde yönetmek.
- Üniversitenin imkanlarını ve yetkinliklerini bilimin topluma tanıtılması, farkındalığın geliştirilmesi ve sevdirmesi için kullanmak.

Yönetişim Politikası

- Birlikte yönetme kültürünü geliştiren, performansı dikkate alan ve çevik yönetim ilkelerine bağlı bir yönetim tarzını benimsemek.
- Hızla değişen, belirsizlikler içeren karmaşık ortamın getirdiği olası riskleri kurumsal kapasitemiz ve kurumsal çevikliğimiz ile yönetmek.
- Kurumsallaşmanın gerektirdiği yapılar ile tüm görev-yetki ve sorumluluklarının açıkça tanımlandığı, yatay yapılanma odaklı, gelişmeye açık, sağlam temelli bir kurumsal organizasyon geliştirmek, esnekliği ve yenileşimi özendirmek.
- Evrensel etik değerler çerçevesinde, şeffaf, hesap verebilir ve katılımcı bir yönetim anlayışını benimsemek; Üniversitenin tüm faaliyetleri hakkında kamuoyunu açık, doğru, güncel ve kolay ulaşılabilir şekilde bilgilendirmek.
- Çalışanları motive etmek ve sürekli geliştirmek, başarıyı ödüllendirmek, temsiliyeti ve aidiyet duygusunu güçlendirmek, erişilebilir olmak ve etkin iletişim mekanizmalarını geliştirmek.
- Öğrencilere, çalışanlara ve tüm paydaşlara güvenli ve sağlıklı bir yaşam ortamı sunmak, kampüslerde sürdürülebilir eko-kampüs altyapısını ve bütünlüklü afet ve acil durum yönetim sistemini oluşturmak.
- Temel faaliyetlerin sürdürülebilirliğini güvence altına almak için öz gelirleri artırmak.

Uluslararasılaşma Politikası

- Eğitim-öğretim, araştırma ve topluma hizmet faaliyetlerinin uluslararası işbirlikleri çerçevesinde yürütülmesine yönelik bir organizasyon yapısı oluşturmak ve teşvik mekanizmalarını hayata geçirmek.

- Öğretim planının uluslararası yaklaşımlarla uyumu kapsamında çift diploma ve ortak diploma programlarını artırmak.
- Uluslararası işbirliği ağını genişletmek için uluslararası ağlara ve organizasyonlara katılımı teşvik etmek.

B. KURUMSAL AMAÇ VE HEDEFLER

Misyon

Birlikte başarmaya odaklı ve sürekli öğrenen bir kurum kültürü ile fark yaratan, küresel değişim ve dönüşüm sürecinde sürdürülebilir bir geleceğe giden yolda öncülük eden bir araştırma üniversitesi olarak; çalışanlarımızın, öğrencilerimizin ve mezunlarımızın eğitim-öğretim ve araştırma alanındaki faaliyetleriyle toplumda değer yaratmak.

Vizyon

Değer yaratarak değişim ve dönüşümün öncüsü bir üniversite olmak.

Temel Değerler

Birlikte Başarmak

Kapsayıcılık

Liyakat

Nesnellik

Paydaş Odaklılık

Paylaşıcılık

Sürdürülebilirlik

Sürekli İyileştirme

Kurum Stratejik Plan Amaç, Hedef ve Göstergeleri

Üniversitenin 2021-2025 stratejik planını hazırlama sürecinde kullanılan hedef belirleme türleri Tablo 8’de, 2021-2025 Stratejik Planı, Amaç ve Hedefleri Tablo 9’da ve Performans göstergelerinin yer aldığı Hedef Kartları Tablo 10’da sunulmuştur.

Tablo 8. Hedef Belirleme Türleri

Hedef Türü	Tanımı
H1	Geçmiş performans verileri (eğilimi) göz önünde tutularak konulan hedef
H2	Üstün performansın sürdürülmesi
H3	İdeal duruma göre konulan hedef
H4	Konjonktür (Pazar şartlarında değişim, force majör haller, rekabet, kıyaslama)
H5	Paydaş talepleri

Tablo 9. 2021-2025 Stratejik Planı, Amaç Ve Hedefler

Amaç 1	Ön lisans, lisans ve lisansüstü programlarda öğretim ortamlarını sürekli geliştirmek, verimliliğini ve etkililiğini artırarak küresel boyutta tercih edilen mezunlar yetiştirmek.	
Hedef	1.1	Tüm programlarda tüm öğrencilerin kazanımlarını küresel boyutta güvence altına alarak, mezunların niteliğini artırmak.
	1.2	Nitelikli lisansüstü öğrenci ve mezun sayısını artırmak.
	1.3	İş birliği odaklı, araştırmayı ve girişimciliği destekleyen eğitim hizmetlerini artırmak
	1.4	Örgün eğitimi açık ve uzaktan eğitim yöntemleriyle desteklemek
	1.5	Öğretim elemanlarının öğrenci merkezli öğrenme ve öğretme yetkinlikleri ile öğrencilerin öğrenmeyi öğrenme becerilerini geliştirmek
Amaç 2	Araştırma unsurlarını etkinleştirmek ve değer yaratan araştırma çıktıları üretmek	
Hedef	2.1	Mevcut araştırma altyapısının verimliliğini ve teknolojik yeterliliğini artırmak
	2.2	Araştırma çıktılarının niteliğini artırmak
	2.3	Çıktı ve etki odaklı iş birliği ağlarını geliştirmek
	2.4	Kurum dışı proje sayısını ve bütçesini artırmak
Amaç 3	Toplum için sürdürülebilir değer yaratmak	
Hedef	3.1	Üniversite çalışanlarının ve öğrencilerinin topluma hizmet farkındalığını artırmak, topluma bilimi sevdirmek.
	3.2	Toplumsal değer yaratmaya yönelik araştırma ve tasarım projelerini artırmak
	3.3	Toplumu Üniversitenin kabiliyetlerinden ve altyapı kaynaklarından etkin yararlandırmak
	3.4	Üniversite kaynaklı girişimciliği artırmak
Amaç 4	Uluslararasılaşmayı tüm boyutlarıyla bütünleşik, verimli ve sürdürülebilir olarak yönetmek	
Hedef	4.1	Uluslararasılaşma kültür ve farkındalığını artırmak
	4.2	İngilizce yeterliliğini artırmak
	4.3	Nitelikli uluslararası öğrenci ve çalışan sayılarını artırmak.
	4.4	Etkin ve sürdürülebilir uluslararası iş birlikleri kurmak.
Amaç 5	Doğa ve insan odaklı, yenilikçi, yaratıcı, sürekli öğrenen, sürdürülebilir ve bütünleşik bir yönetim ekosistemi geliştirmek	
Hedef	5.1	Bütünleşik kurumsal bilgi yönetim sistemi kurmak, dijital hizmetlerin niteliğini ve niceliğini artırmak.
	5.2	Yatay yapılanma odaklı ve sürdürülebilir bir kurumsal yapı ile etkin bir iç kalite güvence sistemi oluşturmak
	5.3	Kurumsal performansı ve aidiyeti artırmak, kurum kültürünü güçlendirmek
	5.4	Üniversitemizin tanınırlığını ve görünürlüğünü artırmak, kurumsal iletişimini güçlendirmek
	5.5	Sürdürülebilir ekolojik ve sağlıklı kampüsler oluşturmak

Tablo 10. Hedef Kartları

Amaç (A1)	Ön lisans, lisans ve lisansüstü programlarda öğrenme ortamlarını sürekli geliştirmek, verimliliğini ve etkililiğini artırarak küresel boyutta tercih edilen mezunlar yetiştirmek.									
Hedef (H1.1)	Tüm programlarda tüm öğrencilerin kazanımlarını küresel boyutta güvence altına alarak, mezunların niteliğini artırmak									
Performans Göstergeleri	Hedefe Etkisi (%)	2020	2021	2022	2023	2024	2025	İzleme Sıklığı	Raporlama Sıklığı	
PG1.1.1 Mezunların istihdam oranı (%)	30	59	60	60	65	65	70	6 Ay	6 Ay	
PG1.1.2 Akredite edilen program oranı (%)	30	72	83	83	94	94	100	6 Ay	6 Ay	
PG1.1.3 Seçmeli ders oranı (%)	10	6,3	6,3	10	10	10	10	6 Ay	6 Ay	
PG1.1.4 Alan yeterlilikleri ve program çıktıları ulusal/uluslararası düzeyde tanımlanmış meslek standartlarına uyumu sağlanan program oranı (%)	30	30	40	50	60	70	80	6 Ay	6 Ay	
Sorumlu Birim	Rektör Yardımcılığı (Eğitim-Öğretim)									
İşbirliği Yapılacak Birim(ler)	Fakülteler, Lisansüstü Eğitim Enstitüsü, Meslek Yüksekokulları, Öğrenci Dekanlığı, Kurumsal Gelişim ve Planlama Direktörlüğü, Engelli Destek Birimi, Psikolojik Danışma ve Rehberlik Birimi									
Riskler	<ul style="list-style-type: none"> • Program akreditasyonun yaygınlaştırılmasında öğretim elemanlarının direnç göstermesi • Mesleki eğitim programlarının geliştirilmesine yönelik deneyim eksikliği • Özel gereksinimli öğrencilere yönelik yardımcı teknolojiler sağlanmasına yönelik mali kaynak ihtiyacı 									
Stratejiler	<ul style="list-style-type: none"> • S1-Program akreditasyonun yaygınlaştırılması sağlanacak ve öğrencilerin 21 inci yüzyıl becerileri güçlendirilecektir. • S2-Sanayinin ihtiyaç duyduğu işgücü profili belirlenerek, önlisans (mesleki eğitim) programlarının ulusal/uluslararası meslek standartlarına uyumu sağlanacaktır. • S3-Tüm özel gereksinimli öğrencilerin eğitim-öğretim süreçlerine tam katılımlarını sağlanacak ve gerekli donanımlar temin edilecektir. 									
Maliyet Tahmini (TL)	523.623.000									
Tespitler	<ul style="list-style-type: none"> • Ulusal boyutta yaşanan işsizlik oranındaki artış. • YÖKAK'ın eğitim öğretim kalite güvencesine yönelik uygulamaları. • On Birinci Kalkınma Planında "Mesleki eğitim programları ile sınav ve belgelendirme faaliyetlerine esas teşkil eden ulusal meslek standartları ve yeterlilikleri güncellenecek ve sayıları artırılacaktır" ifadesinin yer alması. 									
İhtiyaçlar	<ul style="list-style-type: none"> • Eğitim-Öğretim programlarının ulusal ve uluslararası standartlara uyumu sağlanarak tüm öğrencilere 21.yy yetkinliklerinin kazandırılması. • Bireyin yaratıcılık ve hayal gücünü geliştiren, bireysel farklılıkların gözetilmesi ve değerlendirilmesi ile her bireyin özellikleri doğrultusunda en üst düzeyde kendini geliştirebildiği, zaman ve mekân kısıtlarından arınmış, özgün öğrenme teknolojileri geliştirmek ve değişim esnekliğiyle kendini yenileme gücüne sahip, öğrenme ve insan odaklı bir eğitim sistemini oluşturmak. • Eğitim Hizmetlerinde Kalitenin ve Erişilebilirliğin Artırılması. • Mesleki ve teknik eğitim sanayinin ihtiyaç duyduğu işgücü profili belirlenecek, bu ihtiyaca dönük yükseköğretim kurumlarının mesleki ve teknik eğitim programları güncellenecektir. • Yeni program tasarımlarında ulusal/uluslararası meslek standartlarının esas alınması sağlanmalıdır. 									

Amaç (A1)	Ön lisans, lisans ve lisansüstü programlarda öğrenme ortamlarını sürekli geliştirmek, verimliliğini ve etkililiğini artırarak küresel boyutta tercih edilen mezunlar yetiştirmek.									
Hedef (H1.2)	Lisansüstü öğrenci ve mezun sayısını artırmak									
Performans Göstergeleri	Hedefe Etkisi (%)	2020	2021	2022	2023	2024	2025	İzleme Sıklığı	Raporlama Sıklığı	
PG1.2.1 Yüksek lisans öğrenci oranı (%)	10	14,7	16	17	18	19	20	6 Ay	6 Ay	
PG1.2.2 Yüksek lisans mezun oranı (%)	20	7,2	8	9	10	11	12	6 Ay	6 Ay	
PG1.2.3 Doktora öğrenci oranı (%)	30	4,9	6	8	10	13	15	6 Ay	6 Ay	
PG1.2.4 Doktora mezun oranı (%)	40	4,2	4	6	8	9	12	6 Ay	6 Ay	
Sorumlu Birim	Lisansüstü Eğitim Enstitüsü Müdürlüğü									
İşbirliği Yapılacak Birim(ler)	Rektör Yardımcılığı (Eğitim-Öğretim), Ana Bilim Dalı Başkanlıkları, Araştırma Lisansüstü Süreçler Direktörlüğü									
Riskler	<ul style="list-style-type: none"> Lisansüstü programların uluslararası standartlara uyumu kapsamında öğretim üyelerinin direnç göstermesi Öğretim üyelerinin Uzaktan eğitime yönelik yetkinliklerinin geliştirilmesi ihtiyacı Açılan disiplinlerarası/çok disiplinli lisansüstü programların talep görmemesi 									
Stratejiler	<ul style="list-style-type: none"> S1-Lisansüstü programlar uluslararası standartlara uyumlu hale getirilecektir. S2-Disiplinlerarası/çok disiplinli lisansüstü programların geliştirilmesi sağlanacaktır. S3-Uzaktan öğrenme teknolojilerine dayalı yenilikçi lisansüstü programların geliştirilmesi sağlanacaktır. 									
Maliyet Tahmini (TL)	36.019.000									
Tespitler	<ul style="list-style-type: none"> Küresel değişimler nedeniyle yeni mesleklerin oluşması Kurumun, Yükseköğretim Kurumunun "Bölgesel Kalkınma Odaklı Misyon Farklılaşması ve İhtisaslaşma Projesi" kapsamında Araştırma Üniversitesi olma isteğinin bulunması 									
İhtiyaçlar	<ul style="list-style-type: none"> On Birinci Kalkınma Planında; Öncelikli sektörlerdeki firmaların Ar-Ge ve yenilik süreçlerinde yer alan insan kaynağı kapasitesini geliştirmeye yönelik olarak üniversite ve sanayi işbirliğinde lisansüstü programların oluşturulması. Önlisans, lisans ve lisansüstü ders programlarının değişen dünya koşullarına göre güncellenmesi. İhtiyaç olan alanlarda Disiplinler arası /çok disiplinli yenilikçi programların açılması. Onbirinci kalkınma planında öncelikli sektörler başta olmak üzere plan döneminde doktoralı mezun sayısının yıllık ortalama 15 bine çıkarılacak olması. 									

Amaç (A1)	Ön lisans, lisans ve lisansüstü programlarda öğrenme ortamlarını sürekli geliştirmek, verimliliğini ve etkililiğini artırarak küresel boyutta tercih edilen mezunlar yetiştirmek.								
Hedef (H1.3)	İş birliği odaklı, araştırmayı ve girişimciliği destekleyen eğitim hizmetlerini artırmak								
Performans Göstergeleri	Hedef Etkisi (%)	2020	2021	2022	2023	2024	2025	İzleme Sıklığı	Raporlama Sıklığı
PG1.3.1 Proje tabanlı staj yapan öğrenci sayısı	10	23	50	75	100	150	200	6 Ay	6 Ay
PG1.3.2 Üniversite-Sektör Akademi iş birliği sayısı	30	5	6	7	8	9	10	6 Ay	6 Ay
PG1.3.3 Yenilikçilik ve girişimcilik temalı zorunlu ders sayısı	10	3	3	6	10	14	18	6 Ay	6 Ay
PG1.3.4 Proje destekli tamamlanan tez oranı (Bitirme tezi, yüksek lisans ve doktora tezleri) (%)	20	80	80	80	100	100	120	6 Ay	6 Ay
PG1.3.5 Araştırma projelerine dahil edilen öğrenci sayısı	30	40	90	150	200	250	300	6 Ay	6 Ay
Sorumlu Birim	Öğrenci Dekanlığı								
İşbirliği Yapılacak Birim(ler)	Rektör Yardımcılığı (Eğitim-Öğretim), Araştırma ve Lisansüstü Süreçler Direktörlüğü, ARİNKOM TTO, Fakülteler, Meslek Yüksekokulları, Ortak Dersler Bölüm Başkanlığı, Lisansüstü Eğitim Enstitüsü								
Riskler	<ul style="list-style-type: none"> İş dünyasının üniversite ile iş birliği yapma konusundaki deneyiminin kısıtlı olması 								
Stratejiler	<ul style="list-style-type: none"> S1-Başarı bölgesi tercihimizle uyumlu eğitim- sektör işbirliği protokolleri geliştirilecektir. S2-Eğitim planları araştırma ve girişimcilik boyutları gözetilerek geliştirilecektir. S3-Öğrencilere proje esaslı çalışma becerisi kazandırılacaktır. 								
Maliyet Tahmini (TL)	9.229.000								
Tespitler	<ul style="list-style-type: none"> Öğrencilerin 1. sınıftan itibaren araştırma süreçlerine entegre edilmesi Öğrencilerin sektörü ve sektör dinamiklerini bilmemesi 								
İhtiyaçlar	<ul style="list-style-type: none"> Özel sektör işletmeleri, ilgili eğitim kurumları ve üniversiteler arasında iş birliği ile staj programlarının oluşturulması ve bunların etkinliğinin artırılması. Eğitim-istihdam-üretim ilişkisini güçlendirmek amacıyla eğitim-sektör iş birliği protokolleri yapılacaktır. Üniversite öğrencilerinin işgücü piyasasına geçişlerinin sağlanmasını teminen başta ortak projeler olmak üzere üniversite-özel sektör iş birliklerinin yürütülmesi geliştirilecektir. Gençlerin istihdam piyasasında talep edilen mesleklere yönelik hedef odaklı, beceri temelli mesleki eğitim ve sertifika programlarına dahil edilmesi suretiyle genç işsizliğin azaltılması, gençlerin işgücüne katılımının sağlanması ve istihdam olanaklarının artırılması hedeflenmektedir. 								

Amaç (A1)	Ön lisans, lisans ve lisansüstü programlarda öğrenme ortamlarını sürekli geliştirmek, verimliliğini ve etkililiğini artırarak küresel boyutta tercih edilen mezunlar yetiştirmek.								
Hedef (H1.4)	Örgün eğitimi açık ve uzaktan eğitim yöntemleriyle desteklemek								
Performans Göstergeleri	Hedefe Etkisi (%)	2020	2021	2022	2023	2024	2025	İzleme Sıklığı	Raporlama Sıklığı
PG1.4.1 Dijital ders oranı (%)	20	70	75	80	80	85	85	6 Ay	6 Ay
PG1.4.2 Etkileşimli ve uzaktan eğitimle verilen senkron ders oranı (%)	50	15	20	25	30	30	30	6 Ay	6 Ay
PG1.4.3 Uzaktan eğitim yöntemleri konusunda verilen kişi başı eğitim saati	30	6	10	12	14	16	18	6 Ay	6 Ay
Sorumlu Birim	Rektör Yardımcılığı (Eğitim-Öğretim)								
İşbirliği Yapılacak Birim(ler)	Fakülteler, Enstitüler, Meslek Yüksekokulları, ESTUZEM, Öğrenme ve Öğretme Gelişimi Birimi, Lisansüstü Eğitim Enstitüsü, Engelli Destek Birimi								
Riskler	<ul style="list-style-type: none"> Bilişim altyapısının yetersiz olması Öğretim elemanlarının yüz yüze ders vermeye yönelik alışkanlığının olması 								
Stratejiler	<ul style="list-style-type: none"> S1-Online eğitim platformları oluşturulacaktır. S2-İnteraktif ve uzaktan eğitimle verilen derslerin sayısı artırılabacaktır. S3-Öğretim elemanlarının uzaktan eğitim yöntemleri kapsamındaki yetkinlikleri geliştirilecektir. 								
Maliyet Tahmini(TL)	1.600.000								
Tespitler	<ul style="list-style-type: none"> Kurumda uzaktan eğitim program sayısının az olması. Uzaktan eğitime ve açık ders malzemelerine dünya genelinde bir yönelimin olması. Yeni neslin teknolojinin içinde doğmuş bir kuşak olması nedeniyle, eğitim ile teknolojinin entegrasyonu konusundaki beklentinin yüksek olması. 								
İhtiyaçlar	<ul style="list-style-type: none"> Uzaktan öğrenme teknolojilerine dayalı programların geliştirilmesiyle örgün eğitimin desteklenmesi. Uzaktan eğitim altyapısının iyileştirilmesi ve açık ders materyallerinin sayısının artırılması. Üniversitede farklı öğrenme ve öğretme teknikleri konusunda çalışmalar yapılarak, öğretim elemanlarının yetkinliklerinin bu yönde geliştirilmesi. 								

Amaç (A1)	Ön lisans, lisans ve lisansüstü programlarda öğrenme ortamlarını sürekli geliştirmek, verimliliğini ve etkililiğini artırarak küresel boyutta tercih edilen mezunlar yetiştirmek.									
Hedef (H1.5)	Öğretim elemanlarının öğrenci merkezli öğrenme ve öğretme yetkinlikleri ile öğrencilerin öğrenmeyi öğrenme becerilerini geliştirmek									
Performans Göstergeleri	Hedefe Etkisi (%)	2020	2021	2022	2023	2024	2025	İzleme Sıklığı	Raporlama Sıklığı	
PG1.5.1 Eğiticilerin eğitimini alan öğretim elemanı oranı (%)	40	0	20	30	40	50	70	6 Ay	6 Ay	
PG1.5.2 Eğiticilerin eğitimine yönelik etkinlik sayısı	20	0	9	18	27	36	45	6 Ay	6 Ay	
PG1.5.3 Öğrenci memnuniyet oranı (Ders değerlendirme anketindeki öğrenme ve öğretme ile ilgili sorular) (%)	20	80	80	82	85	85	85	6 Ay	6 Ay	
PG1.5.4 Öğrenmeyi öğrenme becerileri etkinliğine katılan öğrenci oranı (%)	20	10	20	30	40	50	70	6 Ay	6 Ay	
Sorumlu Birim	Öğrenme ve Öğretme Gelişimi Birimi									
İşbirliği Yapılacak Birim(ler)	Rektör Yardımcılığı (Eğitim-Öğretim), Kurumsal Gelişim ve Planlama Direktörlüğü									
Riskler	<ul style="list-style-type: none"> • Öğretim elemanlarının yenilikçi ve aktif öğrenme ve öğretme tekniklerine direnç göstermeleri • Eğitim verecek eğitmen sayısının yetersizliği 									
Stratejiler	<ul style="list-style-type: none"> • S1-Öğretim elemanlarının eğitim-öğretim boyutundaki başarısının ölçülmesine yönelik mekanizmaların geliştirilmesi sağlanacaktır. • S2-Öğretim elemanlarının öğretme yetkinliğinin geliştirilmesine yönelik eğitimler verilecektir. • S3-Öğrencilerin Öğrenmeyi öğrenme becerilerini artırmaya yönelik faaliyetler gerçekleştirilecektir. 									
Maliyet Tahmini(TL)	7.900.000									
Tespitler	<ul style="list-style-type: none"> • Öğretim elemanlarının öğretim başarısının somut olarak ölçülememesi. • YÖKAK'ın kalite güvencesi yaklaşımında öğrenci merkezli anlayışının önemli bir yere sahip olması. 									
İhtiyaçlar	<ul style="list-style-type: none"> • Eğiticilerin eğitimine yönelik faaliyetlerin gerçekleştirilmesi. • Öğretim elemanlarının eğitim-öğretim boyutundaki başarısının ölçülmesine yönelik mekanizmaların geliştirilmesi. 									

Amaç (A2)		Araştırma unsurlarını etkinleştirmek ve değer yaratan araştırma çıktıları üretmek							
Hedef (H2.1)	Mevcut araştırma altyapısının verimliliğini ve teknolojik yeterliliğini artırmak								
Performans Göstergeleri	Hedefe Etkisi (%)	2020	2021	2022	2023	2024	2025	İzleme Sıklığı	Raporlama Sıklığı
PG2.1.1 Altyapı kapasite kullanımı (%)	50	50	50	55	60	65	70	6 Ay	6 Ay
PG2.1.2 İlgili yılda yeni eklenen araştırma altyapısı makine/teçhizat bütçesi (BAP destekli) (Milyon TL)	10	6	10	11	12	13	14	6 Ay	6 Ay
PG2.1.3 İlgili yılda yeni eklenen araştırma altyapısı makine/teçhizat bütçesi (Dış destekli) (Milyon TL)	40	5	10	20	40	45	55	6 Ay	6 Ay
Sorumlu Birim	Rektör Yardımcılığı (Araştırma)								
İşbirliği Yapılacak Birim(ler)	BAP Komisyonu, İTAM, Araştırma ve Lisansüstü Süreçler Direktörlüğü								
Riskler	<ul style="list-style-type: none"> Araştırma altyapısına yönelik makine ve teçhizatların tamir ettirilmesi için yeterli bütçe olmaması Altyapı geliştirmek için üniversitemizde yeterli fon bulunmaması 								
Stratejiler	<ul style="list-style-type: none"> S1-Araştırma altyapısının iç ve dış paydaşlarca bilinirliğinin sağlanmasına yönelik faaliyetler yapılacaktır. S2-Araştırma altyapısının sürekli kullanımını güvence altına almaya yönelik mekanizmalar kurulacaktır. S3-Ülkenin öncelikli teknolojik gereksinimleri de gözetilerek kurumun mevcut araştırma altyapısının teknolojik yetersizliklerini giderecek yatırımlar yapılacaktır. 								
Maliyet Tahmini(TL)	139.973.000								
Tespitler	<ul style="list-style-type: none"> Araştırma altyapısının sürdürülebilirliğine yönelik endişenin olması. Mevcut altyapının ve işgücünün etkin kullanılmaması. Araştırma destek personeli sayıca yetersiz olması. 								
İhtiyaçlar	<ul style="list-style-type: none"> Araştırma altyapısının sürdürülebilirliğine yönelik etkin mekanizmaların ve çözüm önerilerinin geliştirilmesi. Mevcut altyapının kullanım süreleri takip edilerek atıl durumdaki teçhizatlar ve araştırmalarda kullanım etkinliğini artıracak teçhizatların tespit edilmesi. Araştırma altyapısının teknolojik yeterliliğinin, öncül araştırmalar yapacak, nitelikli insan gücü istihdamına katkı sağlayacak ve üniversite-sanayi iş birliğini destekleyecek seviyeye yükseltilmesi. Araştırma üniversitesi olma hedefi doğrultusunda altyapımız, yetkinliklerimiz ve çıktılarımızın iyileştirilmesine yönelik stratejilerin oluşturulması. 								

Amaç (A2)		Araştırma unsurlarını etkinleştirmek ve değer yaratan araştırma çıktıları üretmek							
Hedef (H2.2)	Araştırma çıktılarının niteliğini artırmak								
Performans Göstergeleri	Hedef Etkisi (%)	2020	2021	2022	2023	2024	2025	İzleme Sıklığı	Raporlama Sıklığı
PG2.2.1 Öğretim üyesi başına SCI, SCI-Expanded, SSCI ve A&HCI dergilerdeki yayın sayısı	30	0,78	0,85	0,88	0,94	1	1,05	3 Ay	6 Ay
PG2.2.2 Öğretim üyesi başına düşen patent/faydalı model/tasarım başvuru sayısı (/1000)	20	8,1	8,5	8,8	9,2	9,6	10	3 Ay	6 Ay
PG2.2.3 Bilimsel yayın puanı	30	2,32	2,4	2,6	2,8	2,9	3	6 Ay	6 Ay
PG2.2.4 Atıf puanı	10	19,97	21	21,3	21,6	22	22,5	6 Ay	6 Ay
PG2.2.5 Incites dergi etki değerinde ilk %10'luk dilime giren yayın sayısı	10	19	22	30	34	40	50	3 Ay	6 Ay
Sorumlu Birim	Rektör Yardımcılığı (Araştırma)								
İşbirliği Yapılacak Birim(ler)	Araştırma ve Lisansüstü Süreçler Direktörlüğü, Fakülteler, Meslek Yüksekokulları, Enstitüler, Araştırma Merkezleri, ARİNKOM TTO								
Riskler	<ul style="list-style-type: none"> Dış kaynaklardan araştırmacı için burs bulmada yaşanan zorluklar Nitelikli araştırmacıların kuruma kazandırılması kapsamındaki kısıtlar 								
Stratejiler	<ul style="list-style-type: none"> S1-Öğretim elemanları nitelikli yayın yapmak için özendirilecek ve desteklenecektir. S2-Kurum içi ve kurum dışı burslu araştırmacı sayısının artırılması sağlanacaktır. S3-Yeni öğretim elemanı alımlarında kurumun araştırma öncelikleri ile adayın araştırma konusundaki yetkinlikleri esas alınacaktır. 								
Maliyet Tahmini(TL)	19.890.000								
Tespitler	<ul style="list-style-type: none"> Mevcut altyapının ve İşgücünün etkin kullanılmaması. Araştırmacı ve araştırmacı başına düşen çıktıların az olması. Kurum dışı araştırma desteklerinin var olması. 								
İhtiyaçlar	<ul style="list-style-type: none"> Öğretim elemanlarının araştırma performansına göre ödül mekanizması ve/veya kariyer olanaklarının geliştirilmesi. Kamu destekli Ar-Ge projelerine lisans, yüksek lisans ve doktora bursiyerlerinin dahil edilmesi. Uluslararası proje deneyimi ve proje alma potansiyeli yüksek olan araştırmacıları üniversiteye kazandırmaya yönelik mekanizmalar geliştirilmesi. 								

Amaç (A2)		Araştırma unsurlarını etkinleştirmek ve değer yaratan araştırma çıktıları üretmek								
Hedef (H2.3)	Çıktı ve etki odaklı iş birliği ağlarını geliştirmek									
Performans Göstergeleri	Hedefe Etkisi (%)	2020	2021	2022	2023	2024	2025	İzleme Sıklığı	Raporlama Sıklığı	
PG2.3.1 Uluslararası iş birliği ile başlatılan proje sayısı	30	9	11	14	17	21	26	6 Ay	6 Ay	
PG2.3.2 Uluslararası iş birliği ile başlatılan projelerin bütçesi (Milyon TL)	10	6.14	8.14	12.14	16.14	21.14	27.14	6 Ay	6 Ay	
PG2.3.3 Ulusal iş birliği ile başlatılan proje sayısı	30	10	20	20	25	30	40	6 Ay	6 Ay	
PG2.3.4 Ulusal iş birliği ile başlatılan projelerin bütçesi (Milyon TL)	10	3	12	32	38	39	40	6 Ay	6 Ay	
PG2.3.5 Uluslararası iş birliği ile yapılan yayın sayısı	10	53	64	82	120	155	198	3 Ay	6 Ay	
PG2.3.6 Sanayi iş birliği ile yapılan yayın sayısı	10	5	12	22	32	54	60	3 Ay	6 Ay	
Sorumlu Birim	Rektör Yardımcılığı (Araştırma)									
İşbirliği Yapılacak Birim(ler)	BAP Komisyonu, Fakülteler, Meslek Yüksekokulları, Enstitüler, Araştırma Merkezleri, ARİNKOM TTO, Araştırma ve Lisansüstü Süreçler Direktörlüğü									
Riskler	<ul style="list-style-type: none"> • Mezun bilgi sisteminin olmaması ve mezunlarla iletişimin zayıflığı • Öğretim elemanlarının ulusal ve uluslararası kurumlarla ortak araştırma projesi yapma konusunda alışkanlığının olmaması 									
Stratejiler	<ul style="list-style-type: none"> • S1-Uluslararası araştırma kurumları ve üniversiteler başta olmak üzere araştırma-geliştirme boyutunda iş birliği ağlarının geliştirilmesine yönelik mekanizmalar kurulacaktır. • S2-Kurumun Üniversite-Sanayi iş birliği modeli esas alınarak, Üniversite-Sanayi iş birliği alanları geliştirilecek ve Eskişehir'deki Ulusal Raylı Sistemler Test ve Araştırma Merkezinin (URAYSİM) işbirliği yapılan kuruluşlar ile tamamlanması sağlanacaktır. • S3-Uluslararası ve ulusal Ar-Ge merkezlerinde çalışan mezunlarla iş birliklerini geliştirmeye öncelik verilecektir. 									
Maliyet Tahmini(TL)	49.000									
Tespitler	<ul style="list-style-type: none"> • İlimizdeki diğer üniversiteler, kamu kurum ve kuruluşları, sanayi, KOBİ ve STK'lar ile iş birliği yapılabilecek alanların belirlenmemiş olması • Ulusal ve uluslararası ölçekte kurumsal ölçekte iş birliklerin yeterli düzeyde olmaması • Kentte 3 Üniversite ile sanayi ve sektörel kümelenmeler olmasının araştırma iş birlikleri için fırsat yaratması. 									
İhtiyaçlar	<ul style="list-style-type: none"> • İlimizdeki diğer üniversiteler, kamu kurum ve kuruluşları, sanayi, KOBİ ve STK'lar ile iş birliği yapılabilecek alanların belirlenmesi ve iş birliklerinin geliştirilmesi. • Uluslararası ağlara katılımın sağlanması ve iş birliklerinin geliştirilmesi. • Ulusal ölçekte araştırma alanında üst sıralarda yer alan üniversitelerle iş birliklerinin geliştirilmesi. • Sanayi ve Ticaret Odası ile iş birliği yaparak, sanayi bölgesi ve ticari şirketlere ulaşılarak ihtiyaç ve beklenti analizinin yapılması ve iş birliklerinin geliştirilmesi. • Uluslararası ve ulusal Ar-Ge merkezlerinde çalışan mezunlarla iletişimin kuvvetlendirilmesi sağlanarak iş dünyası ile iş birliklerinin geliştirilmesine öncelik verilmesi. 									

Amaç (A2)		Araştırma unsurlarını etkinleştirmek ve değer yaratan araştırma çıktıları üretmek							
Hedef (H2.4)	Kurum dışı proje sayısını ve bütçesini artırmak								
Performans Göstergeleri	Hedef Etkisi (%)	2020	2021	2022	2023	2024	2025	İzleme Sıklığı	Raporlama Sıklığı
PG2.4.1 İlgili yılda yeni başlatılan kurum dışı proje sayısı	40	10	15	20	23	26	30	6 Ay	6 Ay
PG2.4.2 İlgili yılda yeni başlatılan kurum dışı proje bütçesi (Milyon TL)	60	14	38	48	58	68	80	6 Ay	6 Ay
Sorumlu Birim	Rektör Yardımcılığı (Araştırma)								
İşbirliği Yapılacak Birim(ler)	ARİNKOM TTO, Fakülteler, Meslek Yüksekokulları, Enstitüler, Araştırma Merkezleri, Araştırma ve Lisansüstü Süreçler Direktörlüğü								
Riskler	<ul style="list-style-type: none"> • Kurum dışı projelere yönelik talebin arızın çok üzerinde olması • Akademik kadronun dış kaynaklı proje yapma konusunda isteksiz olması 								
Stratejiler	<ul style="list-style-type: none"> • S1-Öğretim elemanlarının kurum dışı projeler konusundaki farkındalık düzeyleri artırılacak ve kurum dışı proje yazımı konusundaki yetkinlikleri geliştirilecektir. • S2-BAP projelerinde başta uluslararası olmak üzere kurum dışı iş birliklerinin desteklenmesine, ayrıca kurum dışı projelerinin ödüllendirilmesine yönelik mekanizmaların kurulacaktır. • S3-Kurumun öncelikli araştırma alanları başta olmak üzere, ülkelerinde farklı sektörlerde çalışan uluslararası mezunlarımızla araştırma projeleri geliştirilecektir. • S4-Disiplinlerarası çalışma olanaklarını ön plana çıkararak dış kaynaklı proje desteklerine rekabetçi projeler hazırlanacaktır. 								
Maliyet Tahmini(TL)	255.871.000								
Tespitler	<ul style="list-style-type: none"> • Akademik kadronun dış kaynaklı proje yapma konusunda alışkanlığının olmaması. • Üniversite kabiliyetlerinin sektörlerde yeterince bilinmiyor olması. • Kurum dışı araştırma desteklerinin var olması. • Dış kaynaklı projeler için rekabetin giderek artması. 								
İhtiyaçlar	<ul style="list-style-type: none"> • Araştırmacılarımızın kurum dışı fonlarından yararlanma ve uluslararası iş birlikleri konularında daha güçlü hale gelmelerini sağlamak üzere yetkinliklerinin artırılması ve teşvik mekanizmalarının geliştirilmesi. • Yurt içi fon kaynakları ve desteklerine yönelik farkındalık yaratılması ve bu olanaklardan azami yararlanmaya yönelik stratejiler geliştirilmesi. 								

Amaç (A3)		Toplum için sürdürülebilir değer yaratmak							
Hedef (H3.1)	Üniversite çalışanlarının ve öğrencilerinin topluma hizmet farkındalığını artırmak, topluma bilimi sevdirmek								
Performans Göstergeleri	Hedefe Etkisi (%)	2020	2021	2022	2023	2024	2025	İzleme Sıklığı	Raporlama Sıklığı
PG3.1.1 Toplumsal değer yaratmaya yönelik etkinliklerine çalışan katılım oranı (%)	25	5	20	30	40	50	60	6 Ay	6 Ay
PG3.1.2 Toplumsal değer yaratmaya yönelik etkinliklerine öğrenci katılım oranı (%)	25	5	10	20	30	40	50	6 Ay	6 Ay
PG3.1.3 Topluma bilimi sevdirmeye yönelik yapılan proje sayısı	25	1	2	3	4	5	6	6 Ay	6 Ay
PG3.1.4 Topluma bilimi sevdirmeye yönelik yapılan tanıtım/etkinlik sayısı	25	2	5	10	15	20	25	6 Ay	6 Ay
Sorumlu Birim	Rektör Yardımcılığı (Topluma Hizmet)								
İşbirliği Yapılacak Birim(ler)	ARİNKOM TTO, Araştırma ve Lisansüstü Süreçler Direktörlüğü, Fakülteler, Enstitüler, Meslek Yüksekokulları, Araştırma Merkezleri, Ortak Dersler Bölüm Başkanlığı, Engelli Destek Birimi, Toplumsal Sosyal Sorumluluk Komisyonu								
Riskler	<ul style="list-style-type: none"> ARİNKOM'un yönetimde ve ESTÜ'ye olan sorumluluğundaki belirsizlik 								
Stratejiler	<ul style="list-style-type: none"> S1-Üniversite çalışanlarına ve öğrencilerine yönelik 3.kuşak üniversite kavramı ve bu bağlamda üniversitenin yapması gerekenler hakkında hizmet içi bilgilendirme toplantıları düzenlenerek topluma hizmet farkındalığı artırılacaktır. S2-Üniversitemizin imkânlarının ve yetkinliklerinin; bilimin topluma tanıtılması, farkındalığın geliştirilmesi ve sevdirmesine yönelik projeler ve etkinliklerin yapılması sağlanacaktır. 								
Maliyet Tahmini(TL)	325.000								
Tespitler	<ul style="list-style-type: none"> Topluma hizmet kültürünün yaygın olmaması. Toplum ile iletişimin ve iş birliğinin yetersiz olması. TÜBİTAK'ın kapsamlı destek olanaklarının var olması. 								
İhtiyaçlar	<ul style="list-style-type: none"> Onbirinci kalkınma planında; "Öğrencilerin buluş, patent ve faydalı model başvurusu yapmaları teşvik edilecektir" ifadesinin yer alması. 3 üncü kuşak üniversite kavramı ve bu bağlamda üniversitenin yapması gerekenler hakkında hizmet içi bilgilendirme toplantıları düzenlenmesi. 								

Amaç (A3)		Toplum için sürdürülebilir değer yaratmak							
Hedef (H3.2)	Toplumsal değer yaratmaya yönelik araştırma ve tasarım projelerini artırmak								
Performans Göstergeleri	Hedef Etkisi (%)	2020	2021	2022	2023	2024	2025	İzleme Sıklığı	Raporlama Sıklığı
PG3.2.1 Toplumsal değer unsuru içeren araştırma veya tasarım projesi oranı (%)	30	30	34	38	42	46	50	6 Ay	6 Ay
PG3.2.2 Toplumsal değer unsuru içeren araştırma veya tasarım projesi bütçesi oranı (%)	40	45	48	51	54	57	60	6 Ay	6 Ay
PG3.2.3 TÜBİTAK bilim ve toplum projeleri sayısı	30	3	3	5	5	7	8	6 Ay	6 Ay
Sorumlu Birim	Rektör Yardımcılığı (Topluma Hizmet)								
İşbirliği Yapılacak Birim(ler)	ARİNKOM TTO, Fakülteler, Enstitüler, Meslek Yüksekokulları, Araştırma Merkezleri, BAP Komisyonu, Engelli Destek Birimi, Araştırma ve Lisansüstü Süreçler Direktörlüğü								
Riskler	<ul style="list-style-type: none"> • Öğretim elemanlarının araştırma ve tasarım projelerinde toplumsal değer yaratma boyutunu öncelikli görmemesi • ARİNKOM'un yönetiminde ve ESTÜ'ye olan sorumluluğundaki belirsizlik • BAP bütçesinin kısıtlı olması 								
Stratejiler	<ul style="list-style-type: none"> • S1-Öğretim elemanlarının toplumsal değer yaratmaya yönelik araştırma ve tasarım projelerine yönelik destek, ödül ve kariyer olanakları geliştirilecektir. • S2-TÜBİTAK Bilim ve Toplum projelerinden etkin yararlanılması sağlanarak birim düzeyinde toplumsal değer unsuru içeren (TDP) projelerin yapılması sağlanacaktır. 								
Maliyet Tahmini(TL)	171.604.000								
Tespitler	<ul style="list-style-type: none"> • Toplum ile iletişimin ve iş birliğinin yetersiz olması. • TÜBİTAK'ın kapsamlı destek olanaklarının var olması. • Nesil Girişimci ve Yenilikçi Üniversite kavramı ile birlikte üniversitelerden ekonomik değer üreten çıktılar üretmesine konusunda beklentinin olması. • Tasarım, patent, markalaşma ve fikri mülkiyet haklarının korunması konularında yasal düzenlemelerin zayıf olması. 								
İhtiyaçlar	<ul style="list-style-type: none"> • Atama yükseltme kriterlerinde topluma hizmet alanındaki ölçütlerin kuvvetlendirilmesi. 								

Amaç (A3)		Toplum için sürdürülebilir değer yaratmak							
Hedef (H3.3)	Toplumu üniversitenin kabiliyetlerinden ve altyapı kaynaklarından etkin yararlandırmak								
Performans Göstergeleri	Hedef Etkisi (%)	2020	2021	2022	2023	2024	2025	İzleme Sıklığı	Raporlama Sıklığı
PG3.3.1 Topluma yönelik tanıtım faaliyeti sayısı	20	50	60	70	80	90	100	6 Ay	6 Ay
PG3.3.2 Altyapı gelirleri (test analiz, havaalanı, stadyum ve spor salonları) (Milyon TL)	20	4,26	8	13	20	29	39	6 Ay	6 Ay
PG3.3.3 Eğitim gelirleri (Milyon TL)	20	3,38	6	11	18	27	37	6 Ay	6 Ay
PG3.3.4 Sertifika ve kurs programları gelirleri (Milyon TL)	20	0,6	0,6	1	1,4	1,7	2	6 Ay	6 Ay
PG3.3.5 Danışmanlık hizmeti veren öğretim üyesi sayısı	20	60	75	90	105	120	130	6 Ay	6 Ay
Sorumlu Birim	Rektör Yardımcılığı (Topluma Hizmet)								
İşbirliği Yapılacak Birim(ler)	Araştırma ve Lisansüstü Süreçler Direktörlüğü, ARINKOM TTO, Fakülteler, Enstitüler, Meslek Yüksekokulları, Araştırma Merkezleri								
Riskler	<ul style="list-style-type: none"> • Toplumun beklentilerinin belirsiz olması/toplumun talepkar olmaması • Öğretim elemanlarının eğitim-danışmanlık hizmeti uygulamaları konusundaki bilgisinin yetersiz olması • Araştırma altyapısına yönelik makine ve teçhizatların tamir ettirilmesi için yeterli bütçe olmaması • ARINKOM'un yönetimde ve ESTÜ'ye olan sorumluluğundaki belirsizlik 								
Stratejiler	<ul style="list-style-type: none"> • S1-Üniversitenin altyapı kaynaklarına yönelik etkin tanıtımlar yapılacak ve sürdürülebilir iletişim mekanizmaları kurulacak, toplumun öncelikli ihtiyaçları doğrultusunda potansiyel yararlanıcılar belirlenecektir. • S2-Alan/Sektör bazlı eğitim ve danışmanlık portföyünün oluşturulması ve yönetilmesi sağlanacaktır. • S3-Sertifika programlarının geliştirilmesi sağlanacaktır. 								
Maliyet Tahmini(TL)	39.125.000								
Tespitler	<ul style="list-style-type: none"> • Topluma hizmet kültürünün yaygın olmaması. • Toplum ile iletişimin ve iş birliğinin yetersiz olması. • Kentte havacılık ve raylı sistemler sektörünün olması. 								
İhtiyaçlar	<ul style="list-style-type: none"> • Üniversitenin altyapı olanakları ile yeteneklerini içeren katalog hazırlanabilir. • Öğretim elemanlarının toplumsal değer yaratmaya yönelik araştırma ve tasarım projelerine yönelik destek, ödül ve kariyer olanakları geliştirilecektir. 								

Amaç (A3)		Toplum için sürdürülebilir değer yaratmak							
Hedef (H3.4)	Üniversite kaynaklı girişimciliği artırmak								
Performans Göstergeleri	Hedefe Etkisi (%)	2020	2021	2022	2023	2024	2025	İzleme Sıklığı	Raporlama Sıklığı
PG3.4.1 Teknoparktaki üniversite bazlı şirket sayısı	30	18	19	20	21	22	23	6 Ay	6 Ay
PG3.4.2 Şirketlerdeki tam zamanlı istihdam sayısı	30	52	55	60	70	80	100	6 Ay	6 Ay
PG3.4.3 Girişimcilik endeksi sıralaması	20	20	20	16	14	12	10	6 Ay	6 Ay
PG3.4.4 Yaratılan değer (ciro) (Milyon TL)	20	13	18	24	29	34	40	6 Ay	6 Ay
Sorumlu Birim	Rektör Yardımcılığı (Topluma Hizmet)								
İşbirliği Yapılacak Birim(ler)	ARİNKOM TTO, Araştırma ve Lisansüstü Süreçler Direktörlüğü								
Riskler	<ul style="list-style-type: none"> • Kampüs içerisinde Teknopark binasının olmaması • Girişim fonunun yaratılamaması • Girişimcilik kültürünün zayıflığı 								
Stratejiler	<ul style="list-style-type: none"> • S1-Üniversite bünyesinde girişimciliğe yönelik mekanizmaların oluşturulması sağlanacaktır. • S2-Girişimcilik altyapısının güçlendirilmesi sağlanacaktır. • S3-Buluşlarda girişimciliğin teşvik edilmesi sağlanacaktır. 								
Maliyet Tahmini(TL)	70.000								
Tespitler	<ul style="list-style-type: none"> • TÜBİTAK ile iletişim ve bu konuda sağladığı destekler. • Girişimciliğin küresel ölçekte önem kazanması. 								
İhtiyaçlar	<ul style="list-style-type: none"> • Onbirinci Kalkınma Planında "Öğrencilerin buluş, patent ve faydalı model başvurusu yapmaları teşvik edilecektir" ifadesinin bulunması. • Onbirinci Kalkınma Planında" Staj, girişimcilik ve işbaşı eğitim programlarının etkinleştirilmesi yoluyla gençlerin işe geçişleri kolaylaştırılacaktır. Bilgi ve becerilerin güncelliğinin sağlanması amacıyla mezunların sertifikalı eğitim ve sektör ile üniversiteler tarafından akredite edilen dersleri almaları teşvik edilecektir." ifadesinin bulunması. • 2023 Sanayi ve Teknoloji Stratejisi Belgesi, Milli Teknoloji Hamlesinin 6 Temel Önceliği'nde "Sanayici, girişimci ve teknoloji geliştiren bilim ve Ar-Ge insanları ile kamu kurumları arasında "paydaş odaklı" iş yapma yaklaşımı yaygınlaştırılacaktır" ifadesinin bulunması • Kalkınma Ajansı (BEBKA) 2014-2023 Bölge Planı'nda "Öncelik 6. Yatırım Ortamının İyileştirilmesi ve Girişimciliğin Desteklenmesi" "Tedbir 4. Üniversiteler başta olmak üzere diğer eğitim kurumları, kamu kurum ve kuruluşlarında girişimcilik ve yenilik kültürünün yaygınlaştırılması" ifadesinin bulunması. 								

Amaç (A4)		Uluslararasılaşmayı tüm boyutlarıyla bütünleşik, verimli ve sürdürülebilir olarak yönetmek							
Hedef (H4.1)	Uluslararasılaşma kültür ve farkındalığını artırmak								
Performans Göstergeleri	Hedef Etkisi (%)	2020	2021	2022	2023	2024	2025	İzleme Sıklığı	Raporlama Sıklığı
PG4.1.1 Yabancı uyruklu öğrenci memnuniyet oranı (%)	25	55	60	65	70	72	75	6 Ay	6 Ay
PG4.1.2 Yabancı uyruklu öğretim elemanı memnuniyet oranı (%)	25	60	65	70	75	80	85	6 Ay	6 Ay
PG4.1.3 Sosyo-kültürel entegrasyona yönelik faaliyet sayısı	25	0	2	4	7	10	14	6 Ay	6 Ay
PG4.1.4 Uluslararasılaşmaya yönelik eğitim sayısı	25	1	3	6	10	15	20	6 Ay	6 Ay
Sorumlu Birim	Uluslararası İlişkiler Birimi								
İşbirliği Yapılacak Birim(ler)	Rektör Yardımcılığı (Uluslararasılaşma), Rektör Yardımcılığı (Kaynakların Yönetimi), Fakülteler, Meslek Yüksekokulları, Enstitüler, Araştırma Merkezleri								
Riskler	<ul style="list-style-type: none"> • Çalışanların uluslararasılaşma yönündeki değişime direnç göstermesi • Kampüs olanaklarının iyileştirilmesine yönelik bütçe ihtiyacı 								
Stratejiler	<ul style="list-style-type: none"> • S1-Uluslararasılaşmanın tüm boyutlarını kapsayan kurumsal bir yapı geliştirilecektir. • S2-Yabancı öğretim elemanı ve öğrenci ilişkilerinin güçlendirilmesi sağlanacaktır. • S3-Fiziksel ortamların ve unsurların uluslararası boyutlar düşünülerek iyileştirilmesi ile sosyokültürel entegrasyona yönelik faaliyetler gerçekleştirilmesi sağlanacaktır. 								
Maliyet Tahmini(TL)	4.469.000								
Tespitler	<ul style="list-style-type: none"> • YÖK'ün Uluslararasılaşma konusunda bir strateji dokümanının bulunması. • Uluslararasılaşmaya yönelik bileşenlerin birbirinden kopuk yürütülüyor olması • On Birinci Kalkınma Planında "Ülkemizin yükseköğretim alanında uluslararasılaşma düzeyi artırılabilecektir." ifadesinin yer alması. • Uluslararası öğrenciler ve çalışanların iletişim ve entegrasyonuna yönelik mekanizmaların yeterli düzeyde olmaması. • Kampüste olanaklarının çok kültürlü/çok uluslu yapıda olmaması. 								
İhtiyaçlar	<ul style="list-style-type: none"> • Uluslararasılaşmaya yönelik politika ve stratejilerin belirlenmesi. • Üniversitenin uluslararasılaşma düzeyinin geliştirilmesi. • Uluslararası öğrenci ve çalışanlara yönelik iletişim ve entegrasyonu artırıcı mekanizmaların geliştirilmesi. 								

Amaç (A4)	Uluslararasılaşmayı tüm boyutlarıyla bütünlük, verimli ve sürdürülebilir olarak yönetmek								
Hedef (H4.2)	İngilizce yabancı dil yeterliliğini artırmak								
Performans Göstergeleri	Hedefe Etkisi (%)	2020	2021	2022	2023	2024	2025	İzleme Sıklığı	Raporlama Sıklığı
PG4.2.1 İngilizce dil yeterliliği olan öğretim elemanı oranı (%)	35	12,8	13	15	20	25	30	6 Ay	6 Ay
PG4.2.2 İngilizce hazırlık sınıfı başarı oranı (%)	15	11,1	15	20	25	30	35	6 Ay	6 Ay
PG4.2.3 Yabancı dilde öğretim yapan (%30 veya %100 İngilizce) program sayısı	50	26	26	30	32	34	35	6 Ay	6 Ay
Sorumlu Birim	Rektör Yardımcılığı (Uluslararasılaşma)								
İşbirliği Yapılacak Birim(ler)	Uluslararası İlişkiler Birimi, Lisansüstü Eğitim Enstitüsü, Ortak Dersler Bölüm Başkanlığı, İnsan Kaynakları Yönetimi Birimi, Öğrenme ve Öğretme Gelişimi Birimi								
Riskler	<ul style="list-style-type: none"> • Programlarda yer alan derslerin öğretim dilinin %100 İngilizce olması konusunda öğretim elemanları tarafından direnç gösterilmesi • İngilizce Hazırlık Programındaki derslerin başka bir üniversitenin İngilizce okutmanları tarafından veriliyor olması • İdari çalışanların yabancı dil yetkinliklerini geliştirecek faaliyetlere katılmaması 								
Stratejiler	<ul style="list-style-type: none"> • S1-Yabancı dilde öğretim yapan (%100 İngilizce) programların yaygınlaştırılması sağlanacaktır. • S2-Akademik ve idari personelin İngilizce yabancı dil yeterliliğinin artırılması desteklenecektir. 								
Maliyet Tahmini(TL)	574.000								
Tespitler	<ul style="list-style-type: none"> • Eğitim dili İngilizce olan özellikle lisansüstü program sayısının az olması. • Personel ve öğrencilerin yabancı dilde iletişim yetkinliğinin yeterli düzeyde olmaması. • On Birinci Kalkınma Planı'nda "Ülkemizin yükseköğretim alanında uluslararasılaşma düzeyi artırılabilecektir." ifadesinin yer alması. 								
İhtiyaçlar	<ul style="list-style-type: none"> • Öğrenci ve çalışanların yabancı dil yetkinliğinin geliştirilmesine yönelik platformların ve uygulamaların çeşitlendirilmesi. • Yabancı dilde eğitim yapan program sayısının artırılması. 								

Amaç (A4)		Uluslararasılaşmayı tüm boyutlarıyla bütünlük, verimli ve sürdürülebilir olarak yönetmek								
Hedef (H4.3)		Uluslararası öğrenci ve çalışan sayılarını artırmak								
Performans Göstergeleri		Hedefe Etkisi (%)	2020	2021	2022	2023	2024	2025	İzleme Sıklığı	Raporlama Sıklığı
PG4.3.1 Değişim programları ile gelen yabancı uyruklu öğrenci oranı (%)		20	1,6	2	4	6	8	10	3 Ay	6 Ay
PG4.3.2 Lisansüstü programlarda eğitim gören yabancı uyruklu öğrenci oranı (%)		20	9,8	10	12	15	18	20	3 Ay	6 Ay
PG4.3.3 Değişim programları ile gelen yabancı uyruklu öğretim elemanı sayısı		20	8	10	13	17	22	27	6 Ay	6 Ay
PG4.3.4 Üniversitede görev yapan yabancı uyruklu öğretim elemanı sayısı		20	5	5	6	8	9	10	6 Ay	6 Ay
PG4.3.5 Ortak diploma programı sayısı		20	0	0	1	2	3	4	6 Ay	6 Ay
Sorumlu Birim		Uluslararası İlişkiler Birimi								
İşbirliği Yapılacak Birim(ler)		Rektör Yardımcılığı, Fakülteler, MYO'lar, Araştırma Merkezleri, Enstitüler								
Riskler		<ul style="list-style-type: none"> • Mevcut değişim programlarındaki kısıtlılıklar • Yabancı dilde verilen ders sayısının az olması nedeniyle yabancı uyruklu öğrencilerin Üniversitemizi tercih etmemesi • Bölümlerin yabancı uyruklu öğrenci kontenjanı vermek istememesi • İstihdam koşullarının yabancı uyruklu öğretim elemanlarına cazip gelmemesi 								
Stratejiler		<ul style="list-style-type: none"> • S1-Değişim programları ve iş birliği protokolleri ile gelen yabancı uyruklu öğrenci kabul sınavlarının; kurumumuzca yapılması sağlanacaktır. • S2-Yabancı öğrenci kontenjanını arttırmak için altyapı, mevzuat ve kaynaklarının geliştirilmesi sağlanacaktır. • S3-Çift diploma ve ortak diploma programlarının artırılması sağlanacaktır. 								
Maliyet Tahmini(TL)		53.000								
Tespitler		<ul style="list-style-type: none"> • Uluslararası öğrenci kabullerinde esas alınan kriterlerin (sınavların) yeterince kapsayıcı olmaması. • Mevlana ve Erasmus gibi değişim hareketlerini destekleyen dış kaynaklı programların olması. • Eskişehir'in "modern bir öğrenci şehri" imajı. • On Birinci Kalkınma Planında "Yükseköğretim sistemindeki nitelikli uluslararası öğrenci sayısının ve nitelikli yabancı uyruklu akademisyenlerin toplam istihdam oranı içindeki payının artırılması" şeklinde ifadeye yer verilmiş olması. • Ülkenin güvenli olarak algılanmaması. 								
İhtiyaçlar		<ul style="list-style-type: none"> • Uluslararası öğrenci ve öğretim elemanı sayısını artırmak ve uluslararası iş birlikleri geliştirmek için daha etkin tanıtım araçları geliştirilmeli, iletişim kuvvetlendirilmelidir. • Ortak çift diploma programları geliştirilmelidir. • Yabancı dilde eğitim yapan program sayısı artırılmalıdır. • Yükseköğretim sistemindeki nitelikli uluslararası öğrenci sayısı artırılacaktır. • Nitelikli yabancı uyruklu akademisyenlerin toplam istihdamı oranı içindeki payı artırılacaktır. 								

Amaç (A4)	Uluslararasılaşmayı tüm boyutlarıyla bütünleşik, verimli ve sürdürülebilir olarak yönetmek								
Hedef (H4.4)	Etkin ve sürdürülebilir uluslararası iş birlikleri kurmak								
Performans Göstergeleri	Hedefe Etkisi (%)	2020	2021	2022	2023	2024	2025	İzleme Sıklığı	Raporlama Sıklığı
PG4.4.1 Uluslararası tanıtım sayısı	20	3	4	6	9	13	17	3 Ay	6 Ay
PG4.4.2 Değişim anlaşmalarının sayısı (Erasmus + Mevlana)	20	396	400	410	420	430	440	3 Ay	6 Ay
PG4.4.3 İş birliği protokollerinin sayısı	20	12	20	30	40	52	64	6 Ay	6 Ay
PG4.4.4 Uluslararası paydaşlarımızın memnuniyet oranı (%)	20	50	50	60	65	70	75	6 Ay	6 Ay
PG4.4.5 Üye olunan uluslararası ağ sayısı	20	2	3	4	5	6	7	6 Ay	6 Ay
Sorumlu Birim	Uluslararası İlişkiler Birimi								
İşbirliği Yapılacak Birim(ler)	Rektör Yardımcılığı (Uluslararasılaşma), Fakülteler, Meslek Yüksekokulları, Araştırma Merkezleri, Enstitüler								
Riskler	<ul style="list-style-type: none"> Tanıtım faaliyetlerine ayrılan bütçenin yeterli olmaması Hala Anadolu Üniversitesi olarak tanınmıyor olunması 								
Stratejiler	<ul style="list-style-type: none"> S1-Uluslararası iş birliklerine yönelik tanıtım faaliyetleri arttırılacaktır. S2-Değişim anlaşmaları ve protokoller vasıtasıyla iş birliği içinde olduğumuz uluslararası paydaşlarımızla iletişim ve etkileşim arttırılacaktır. S3-Uluslararası ağlara kurumsal üyelikler sağlanacaktır. 								
Maliyet Tahmini(TL)	163.000								
Tespitler	<ul style="list-style-type: none"> Uluslararası düzeyde bilinirliğin henüz az olması. Yabancı dilde dokümantasyonun ve web sayfalarının bulunmaması (YÖK, vb.). Eskişehir'in "modern bir öğrenci şehri" imajı. Yabancı üniversitelerin Türkiye'den sadece belirli üniversitelerle iş birliği yapma konusundaki önyargılı tutumu. 								
İhtiyaçlar	<ul style="list-style-type: none"> Uluslararası öğrenci ve öğretim elemanı sayısını arttırmak ve uluslararası iş birlikleri geliştirmek için daha etkin tanıtım araçları geliştirilmeli, iletişim kuvvetlendirilmelidir. Etkili tanıtım çalışmalarıyla yükseköğretim sistemine uluslararası erişim kolaylaştırılacaktır. 								

Amaç (A5)		Doğa ve insan odaklı, yenilikçi, yaratıcı, sürekli öğrenen, sürdürülebilir ve bütünlük bir yönetim ekosistemi geliştirmek								
Hedef (H5.1)	Bütünlük kurumsal bilgi yönetim sistemi kurmak, dijital hizmetlerin niteliğini ve niceliğini artırmak									
Performans Göstergeleri	Hedefe Etkisi (%)	2020	2021	2022	2023	2024	2025	İzleme Sıklığı	Raporlama Sıklığı	
PG5.1.1 Kurumsal bilgi yönetim sistemi bünyesindeki (eğitim/araştırma/yönetişim vb.) otomasyon yazılımlarının devreye alınma oranı (%)	30	0	30	60	70	80	90	6 Ay	6 Ay	
PG5.1.2 Bilişim teknolojileri donanım altyapısının tamamlanma oranı (%)	30	0	30	60	70	80	90	6 Ay	6 Ay	
PG5.1.3 ISO 27001 Bilgi Güvenliği Yönetim Sistemi sertifikasının alınması	20	0	0	0	0	100	100	6 Ay	6 Ay	
PG5.1.4 Dijital dönüşümü tamamlanan hizmet sayısı	20	0	3	6	9	12	15	6 Ay	6 Ay	
Sorumlu Birim	Rektör Yardımcılığı (Kaynakların Yönetimi)									
İşbirliği Yapılacak Birim(ler)	Rektör Danışmanı (Bilişim Teknolojileri), Tüm Birimler									
Riskler	<ul style="list-style-type: none"> • Mali kaynakların yetersizliği • İnsan kaynağının yetersizliği • Dijital dönüşüm süreçlerine yönelik ihtiyaç analizinin doğru yapılamaması 									
Stratejiler	<ul style="list-style-type: none"> • S1-Altyapı yatırımlarında ve insan kaynağı temininde bilişim teknolojileri alanına öncelik verilecektir. • S2-Dijital dönüşüme yönelik kurumsal yapının geliştirilmesi sağlanacaktır. • S3-Paydaş ihtiyaçları ve teknolojik gelişmeler doğrultusunda, tüm birimlerimizin koordinesinde gerek iş süreçlerinin gerek sunulan hizmetlerin dijital dönüşümü sağlanacaktır. 									
Maliyet Tahmini(TL)	6.900.000									
Tespitler	<ul style="list-style-type: none"> • Bilişim teknolojisi hizmetlerinin dışa bağımlı olması ile bütünlük bir bilgi yönetim sisteminin henüz bulunmaması. • Paydaşların verilen dijital hizmetlerin artırılmasına yönelik isteklerinin artması. 									
İhtiyaçlar	<ul style="list-style-type: none"> • Onbirinci Kalkınma Planı; Kamu, özel sektör, üniversiteler ve STK'lar arasındaki iş birliği geliştirilerek dijital dönüşüm ekosistemi oluşturulacaktır. • On Birinci Kalkınma Planı; Dijital dönüşüm alanında teknik incelemeler, akademik çalışmalar, saha çalışmaları ve benzeri faaliyetleri kapsayan Dijital Dönüşüm Araştırmaları Programı hayata geçirilecektir. • On Birinci Kalkınma Planı; Üniversitelerin dijital çağa ayak uydurması ve bilgiye ulaşımında açık erişim ve açık bilim uygulamalarının hayata geçirilmesi amacıyla açık erişim altyapıları ile uyumu sağlanacaktır. • On Birinci Kalkınma Planı; Sanayinin ihtiyaçları ve dijital dönüşüm hedefleri çerçevesinde yenilikçi okul-sektör iş birliği modelleri geliştirilecektir. • 2023 Sanayi ve Teknoloji Hedefleri; Dijital dönüşüm için gereken yazılım geliştirme yetenek kapasitesinin Türkiye'de 2023 yılına kadar 500 bin kişiyi geçmesi hedeflenmektedir. 									

Amaç (A5)		Doğa ve insan odaklı, yenilikçi, yaratıcı, sürekli öğrenen, sürdürülebilir ve bütünlük bir yönetim ekosistemi geliştirmek							
Hedef (H5.2)	Yatay yapılanma odaklı ve sürdürülebilir bir kurumsal yapı ile etkin bir iç kalite güvence sistemi oluşturmak								
Performans Göstergeleri	Hedefe Etkisi (%)	2020	2021	2022	2023	2024	2025	İzleme Sıklığı	Raporlama Sıklığı
PG5.2.1 İç kalite güvence sistemine yönelik yapılan etkinlik (toplantılar, eğitimler, seminerler vb.) sayısı	20	3	15	30	45	60	75	6 Ay	6 Ay
PG5.2.2 YÖKAK Kurumsal akreditasyon puanı	30	650	700	700	750	750	800	6 Ay	6 Ay
PG5.2.3 İç kalite güvence sistemi kapsamında değerlendirilen program oranı (%)	30	0	21,8	42,8	68,2	100	100	6 Ay	6 Ay
PG5.2.4 Görev tanımı/iş tanımı tanımlanma oranı (%)	20	20	70	100	100	100	100	6 Ay	6 Ay
Sorumlu Birim	Rektör Yardımcılığı (Kalite Güvence)								
İşbirliği Yapılacak Birim(ler)	Kalite Komisyonu, Tüm Birimler, Kurumsal Gelişim ve Planlama Direktörlüğü								
Riskler	<ul style="list-style-type: none"> Süreç bazlı iş yapış yöntemlerinin olmaması Üst yönetimin değişmesine bağlı olarak kurumsal dönüşümün sürdürülebilirliğinin sağlanamaması 								
Stratejiler	<ul style="list-style-type: none"> S1-Süreç bazlı kurumsal yapılar (organizasyonlar) geliştirilecek, görev ve iş tanımları yapılacaktır. S2-Kurumsal akreditasyona yönelik etkin iç kalite güvence mekanizmaları kurulacak, tüm paydaşlara yönelik bilinçlendirme çalışmaları yapılacaktır. S3-Süreçlerin ve kurumsal risk yönetiminin etkinleştirilmesi sağlanacaktır. 								
Maliyet Tahmini(TL)	3.862.000								
Tespitler	<ul style="list-style-type: none"> Bölünme sonrasında yeniden yapılanan bir teknik üniversite olunması. Kurumsal akreditasyon ve dış değerlendirme sürecinin giderek daha fazla önem kazanması. 								
İhtiyaçlar	<ul style="list-style-type: none"> On Birinci Kalkınma Planındaki; "Yükseköğretim sisteminin küresel rekabet gücü olan, kalite odaklı ve dinamik bir yapıya kavuşturulması; yükseköğretim kurumlarının niteliklerinin artırılmasına yönelik uygulamalara devam edilmesi" ifadesinin yer alması. Kurumsal iç değerlendirme ve sürekli iyileşme yaklaşımının kurum kültürünün bir parçası haline getirilmesine yönelik bilinçlendirme ve bilgilendirme faaliyetlerinin yapılması. Dış Değerlendirme ve Kurumsal Akreditasyon süreçlerinde öncü rol üstlenilerek kurumsal gelişim açısından sürecin kazanımlarından azami fayda sağlanması. 								

Amaç (A5)		Doğa ve insan odaklı, yenilikçi, yaratıcı, sürekli öğrenen, sürdürülebilir ve bütünlüklü bir yönetim ekosistemi geliştirmek								
Hedef (H5.3)	Kurumsal performansı ve aidiyeti artırmak, kurum kültürünü güçlendirmek									
Performans Göstergeleri	Hedefe Etkisi (%)	2020	2021	2022	2023	2024	2025	İzleme Sıklığı	Raporlama Sıklığı	
PG5.3.1 Kurum/Birim/Bölüm/Program/Kişi performans hedefi gerçekleştirme oranı (%)	30	0	100	100	100	100	100	3 Ay	6 Ay	
PG5.3.2 Kişi başına eğitim saati (Akademik-idari kırılımlı)	20	10	18	24	30	36	42	6 Ay	6 Ay	
PG5.3.3 Kurumsal aidiyet memnuniyet oranı (%)	20	65	65	70	70	75	75	6 Ay	6 Ay	
PG5.3.4 Danışma ve sosyalleşme becerisi	20	38,4-36,4	38,4-36,4	42,0-42,0	42,0-42,0	45,0-45,0	45,0-45,0	6 Ay	6 Ay	
PG5.3.5 Toplumsal sosyal sorumluluk faaliyetlerine katılan çalışan oranı (%)	10	5	5	10	15	17	20	6 Ay	6 Ay	
Sorumlu Birim	Rektör Yardımcılığı (Kaynakların Yönetimi)									
İşbirliği Yapılacak Birim(ler)	Rektör Danışmanı (Kültür ve Sanat), Kalite Komisyonu, Toplumsal Sosyal Sorumluluk Komisyonu, Öğrenme ve Öğretme Gelişimi Birimi, Tüm Birimler, Kurumsal Gelişim ve Planlama Direktörlüğü									
Riskler	<ul style="list-style-type: none"> Ekonomik kısıtlar Yeniden yapılanan bir üniversite olunması nedeniyle aidiyet duygusunun zayıflaması Kişisel performans temelli çalışma alışkanlığının bulunmaması 									
Stratejiler	<ul style="list-style-type: none"> S1-Çalışanların yetkinliklerini geliştirmeye yönelik eğitim, seminer vb. faaliyetler yapılması sağlanacaktır. S2-Hedef ve yetkinlik bazlı kurumsal performans sistemi temelinde, takdir-tanım mekanizmasının kapsamı genişletilecektir. S3-Yüksek dayanışma ve yüksek sosyalleşme kültürünü destekleyecek faaliyetler gerçekleştirilecek, toplumsal sosyal sorumluluk bilincinin yaygınlaştırılması sağlanacaktır. 									
Maliyet Tahmini(TL)	233.347.000									
Tespitler	<ul style="list-style-type: none"> Öğretim üyesi dışındaki akademik kadronun sayıca yetersiz olması ile İdari kadrolardaki sayıca ve nitelik olarak yetersizlikler Yeni Ekonomi Programı 2020-2022; “Kamuda hedef ve yetkinlik bazlı performans değerlendirme sistemi oluşturularak başarılı personelin ödüllendirilmesini sağlayacak Kamu İnsan Kaynakları Yönetim Sistemi Kurulacaktır” ifadesi yer almaktadır. 									
İhtiyaçlar	<ul style="list-style-type: none"> Onbirinci Kalkınma Planında; “Kamu personelinin niteliğini artırmaya yönelik hizmet içi eğitim programlarının oluşturulması ve düzenli olarak yürütülmesi sağlanacak ve her düzeydeki personele yönetim becerisi kazandırmayı amaçlayan eğitim programları geliştirilecektir” ifadesinin yer alması. Hizmet içi eğitim uygulaması, kamu çalışanlarının mesleki ve temel becerilerini artıran uzaktan eğitim sistemleri kullanılmak suretiyle kolayca erişilebilen bir yapıya dönüştürülmesi. Akademik ve İdari İnsan Kaynaklarına yönelik hedef ve yetkinlik bazlı performans değerlendirme sistemi oluşturulması. Kurumsal performansın daha etkin yönetilmesine yönelik mekanizmaların geliştirilmesi. Çevre bilinci artırılmasına yönelik sosyal sorumluluk projeleri, gönüllülük faaliyetlerinin yapılması. 									

Amaç (A5)		Doğa ve insan odaklı, yenilikçi, yaratıcı, sürekli öğrenen, sürdürülebilir ve bütünleşik bir yönetim ekosistemi geliştirmek								
Hedef (H5.4)	Üniversitemizin tanınırlığını ve görünürlüğünü artırmak, kurumsal iletişimini güçlendirmek									
Performans Göstergeleri	Hedefe Etkisi (%)	2020	2021	2022	2023	2024	2025	İzleme Sıklığı	Raporlama Sıklığı	
PG5.4.1 Kurum içi iletişim memnuniyeti (öğrenci ve çalışan) (%)	20	58	60	62	65	68	70	6 Ay	6 Ay	
PG5.4.2 Kurum dışı iletişim memnuniyeti (%)	20	65	65	70	70	75	75	6 Ay	6 Ay	
PG5.4.3 Zamanında çözümlenen şikâyet (%)	10	50	60	70	80	90	100	6 Ay	6 Ay	
PG5.4.4 Ödül sistemine girdi olan öneri sayısı	10	0	5	10	15	20	25	6 Ay	6 Ay	
PG5.4.5 Sosyal medya hesaplarının görüntülenme sayısı	20	7500	8500	9500	10500	11500	12500	3 Ay	6 Ay	
PG5.4.6 Web sayfası görüntülenme sayısı (×Bin) (Aylık)	20	100	110	120	130	140	150	3 Ay	6 Ay	
Sorumlu Birim	Kurumsal İletişim Birimi									
İşbirliği Yapılacak Birim(ler)	Rektör Danışmanı (Kurumsal İletişim), Genel Sekreterlik, Öğrenci Dekanlığı, Kurumsal Gelişim ve Planlama Direktörlüğü, İnsan Kaynakları Yönetimi Birimi, Engelli Destek Birimi									
Riskler	<ul style="list-style-type: none"> Nitelikli personel ihtiyacı Mali kaynakların kısıtlılığı Bilişim teknolojilerinin yetersizliği 									
Stratejiler	<ul style="list-style-type: none"> S1-Kurumsal kimlik çalışmaları etkinleştirilerek tanınırlık/görünürlüğü artırmaya yönelik faaliyetler yapılması sağlanacaktır. S2-Öğrenci, mezun, çalışan ve toplum ilişkilerini iyileştirici çalışmalar gerçekleştirilmesi sağlanacaktır. S3-İletişim kanallarının çeşitlendirilerek etkinleştirilmesi, öneri-şikâyet sistemi kurulması ve çalışanların iletişim becerilerin güçlendirilmesi sağlanacaktır. 									
Maliyet Tahmini(TL)	121.000									
Tespitler	<ul style="list-style-type: none"> Dikey iletişime yatkın bir kurum kültürünün hâkim olması ve yatay iletişim kanallarının zayıf olması. Tanımlılık ve görünürlüğün az olması, kurumsal iletişimin yönetilmesi ihtiyacı. Mezunlarla iletişimin yetersizliği. 									
İhtiyaçlar	<ul style="list-style-type: none"> Mezunlarla iletişim süreci ve mezun izleme mekanizmaları bu sisteme entegre edilmelidir. Tüm paydaşlarla daha etkili ve sistematik ilişkiler kurulması sağlanmalıdır. On Birinci Kalkınma Planında; Mezunların kariyer süreçlerinin takibi ve mezun-üniversite iş birliğinin güçlendirilmesi için mezun izleme sistemi kurulması ifadesinin yer alması. Bölünme sonrasında yeniden yapılanan bir teknik üniversite olunması nedeniyle Tanınırlık ve görünürlüğü artıracak bir kurumsal iletişim yapılanmasının oluşturulması. 									

Amaç (A5)		Doğa ve insan odaklı, yenilikçi, yaratıcı, sürekli öğrenen, sürdürülebilir ve bütünlük bir yönetim ekosistemi geliştirmek								
Hedef (H5.5)		Sürdürülebilir ekolojik ve sağlıklı kampüsler oluşturmak								
Performans Göstergeleri	Hedef Etkisi (%)	2020	2021	2022	2023	2024	2025	İzleme Sıklığı	Raporlama Sıklığı	
PG5.5.1 Yerleşkelerin enerji tüketim miktarı ve maliyetinde azalma oranı (%)	40	2	10	15	20	25	30	3 Ay	6 Ay	
PG5.5.2 Yerleşkenin yeşil alan miktarını artış oranı (%)	20	2,7	10	15	20	25	30	6 Ay	6 Ay	
PG5.5.3 Greenmetric sıralaması	15	617	550	500	450	400	350	6 Ay	6 Ay	
PG5.5.4 Times Higher Education (THE) World University sıralaması	15	1000+	801-900	701-800	601-700	501-600	301-400	6 Ay	6 Ay	
PG5.5.5 Bütünlük Afet ve Acil Durum Yönetim Sistemi kurulmasının tamamlanma oranı (%)	10	10	50	70	80	90	100	3 Ay	6 Ay	
Sorumlu Birim	Rektör Yardımcılığı (Kaynakların Yönetimi)									
İşbirliği Yapılacak Birim(ler)	Rektör Danışmanı (Mimarlık ve Tasarım), Genel Sekreterlik, Sürdürülebilir Eko Kampüs Komisyonu, Tüm Birimler, Kurumsal Gelişim ve Planlama Direktörlüğü									
Riskler	<ul style="list-style-type: none"> Eskişehir'in depremsel açıdan riskli yapısı nedeniyle altyapı ve yapılaşmaya gelen ek maliyet Havaalanı mania hattı Altyapı yatırım ödeneklerinin giderek azalıyor olması Eğitim, Araştırma ve sosyal yapı ve alan ihtiyaçları Yerleşke içinde kontrolümüz dışında olan su kanallarının varlığı 									
Stratejiler	<ul style="list-style-type: none"> S1-Mevcut yapı ve açık alanların altyapılarının enerji etkin, atık yönetimi planlanan sistemlere dönüştürülmesi ve yeni yapılacak yapıların tasarım ve teknolojilerinin sürdürülebilirlik ilkelerine göre planlanması. S2-Üniversitenin sürdürülebilirlik ilkelerine göre planlanan yerleşkelerinde mekanların erişiminin ve güvenli kullanımının sağlanması. S3-Sürdürülebilirlik referans sistemlerinden Times Higher Education (THE) World University Rankings, Greenmetric ve ISCN (International Sustainable Campus Network) sistemlerine dahil olmak, Sürdürülebilir Çevre Kültürünün eğitim ve araştırma sistemiyle bütünleşmesini sağlamak. S4-Yerleşkelerde çalışanların ve öğrencilerin sağlığı ve güvenliği için bütünlük Afet ve Acil Durum Yönetim Sistemini oluşturmak. 									
Maliyet Tahmini(TL)	540.000									
Tespitler	<ul style="list-style-type: none"> Küresel İklim değişiklikleri ve tükenen doğal kaynaklar Ekonomik eşitsizlik ve yoksulluk Enerji verimliliğinin artmasının üst politika belgelerinde önceliklendirilmiş olması ve ekolojik dengenin korunmasının gittikçe artan bir oranda önem kazanması. Birleşmiş Milletlerin Sürdürülebilir Kalkınma Amaçları doğrultusunda üniversite çalışanlarının ve öğrencilerin bilinçlendirilmesi ihtiyacı. Doğal yaşama müdahale ve kentleşmenin sağlığa olumsuz etkileri 									
İhtiyaçlar	<ul style="list-style-type: none"> Toplumun çevre bilincini artırmaya yönelik çevre ve doğa koruma ile sürdürülebilir üretim ve tüketim konularında eğitim ve bilinçlendirme çalışmalarının gerçekleştirilmesi. Üniversite çalışanlarına yönelik BM Sürdürülebilir Kalkınma Amaçları doğrultusunda bilinçlendirme faaliyetlerinin yapılması ile, enerji verimliliği ve tüketimin azaltılmasının kurum kültürünün bir parçası haline getirilmesi. Öğrencilerin; çevresel sorunlar, toplumsal eşitsizlikler ve adalet, yoksulluk ve açlık, temiz enerji ve suya erişim, sorumlu üretim ve tüketim ile sürdürülebilir kentler alanlarında küresel farkındalıklarını arttırmaya yönelik derslerin, konferans ve panellerin yapılmasının desteklenmesi 									

Tablo 11. Tahmini Hedef Maliyetleri

	Planın 1. Yılı	Planın 2. Yılı	Planın 3. Yılı	Planın 4. Yılı	Planın 5. Yılı	Toplam Maliyet
Amaç 1	101.625.000	108.112.000	115.933.000	123.065.000	129.636.000	578.371.000
Hedef 1.1	91.844.000	97.830.000	105.017.000	111.532.000	117.400.000	523.623.000
Hedef 1.2	6.348.000	6749000	7177000	7.631.000	8.114.000	36.019.000
Hedef 1.3	1.633.000	1.733.000	1.839.000	1.952.000	2.072.000	9.229.000
Hedef 1.4	300.000	300.000	300.000	350.000	350.000	1.600.000
Hedef 1.5	1.500.000	1.500.000	1.600.000	1.600.000	1.700.000	7.900.000
Amaç 2	70.833.000	80.139.000	82.239.000	88.826.000	93.746.000	415.783.000
Hedef 2.1	25.353.000	29.884.000	26.210.000	30.194.000	28.332.000	139.973.000
Hedef 2.2	2.550.000	3.260.000	3.910.000	4.680.000	5.490.000	19.890.000
Hedef 2.3	5.000	7.000	10.000	12.000	15.000	49.000
Hedef 2.4	42.925.000	46.988.000	52.109.000	53.940.000	59.909.000	255.871.000
Amaç 3	31.557.000	36.406.000	41.857.000	47.983.000	53.321.000	211.124.000
Hedef 3.1	60.000	60.000	65.000	70.000	70.000	325.000
Hedef 3.2	24.925.000	29.069.000	33.944.000	39.460.000	44.206.000	171.604.000
Hedef 3.3	6.542.000	7.267.000	7.838.000	8.443.000	9.035.000	39.125.000
Hedef 3.4	30.000	10.000	10.000	10.000	10.000	70.000
Amaç 4	934.000	989.000	1.047.000	1.110.000	1.179.000	5.259.000
Hedef 4.1	787.000	838.000	892.000	945.000	1.007.000	4.469.000
Hedef 4.2	107.000	111.000	114.000	118.000	124.000	574.000
Hedef 4.3	10.000	10.000	10.000	11.000	12.000	53.000
Hedef 4.4	30.000	30.000	31.000	36.000	36.000	163.000
Amaç 5	45.638.000	45.721.000	46.531.000	50.530.000	56.350.000	244.770.000
Hedef 5.1	2.000.000	1.100.000	1.200.000	1.300.000	1.300.000	6.900.000
Hedef 5.2	728.000	752.000	774.000	794.000	814.000	3.862.000
Hedef 5.3	42.790.000	43.749.000	44.420.000	48.294.000	54.094.000	233.347.000
Hedef 5.4	20.000	20.000	27.000	27.000	27.000	121.000
Hedef 5.5	100.000	100.000	110.000	115.000	115.000	540.000
TOPLAM	250.587.000	271.367.000	287.607.000	311.514.000	334.232.000	1.455.307.000

Tablo 12. Tahmini Kaynaklar

KAYNAKLAR	2021	2022	2023	2024	2025	Toplam Kaynak
Özel Bütçe	212.310.000	225.230.000	241.912.000	257.513.000	277.643.000	1.214.608.000
Döner Sermaye	12.500.000	16.000.000	19.200.000	23.000.000	27.000.000	97.700.000
Dış Kaynak (YÖK BÜTÇESİ)	2.200.000	2.300.000	2.400.000	2.500.000	2.600.000	12.000.000
Dış Kaynak (SBB BÜTÇESİ)	12.000.000	15.000.000	10.000.000	13.000.000	10.000.000	60.000.000
Dış Kaynak(TÜBİTAK)	5.760.000	6.112.000	6.508.000	6.918.000	7.354.000	32.652.000
Dış Kaynak (AB)	2.500.000	2.657.000	2.824.000	3.002.000	3.192.000	14.175.000
Dış Kaynak (ERASMUS)	817.000	868.000	923.000	981.000	1.043.000	4.632.000
Diğer Kaynaklar (BAP)	2.500.000	3.200.000	3.840.000	4.600.000	5.400.000	19.540.000
TOPLAM	250.587.000	271.367.000	287.607.000	311.514.000	334.232.000	1.455.307.000

C. İDARE PERFORMANS BİLGİSİ

ESKİŞEHİR TEKNİK ÜNİVERSİTESİ PERFORMANS BİLGİSİ

Bütçe Yılı: 2021

Program Adı: ARAŞTIRMA, GELİŞTİRME VE YENİLİK

Alt Program Adı: YÜKSEKÖĞRETİMDE BİLİMSEL ARAŞTIRMA VE GELİŞTİRME

Gereke ve Açıklamalar: Araştırma unsurlarını etkinleştirmek ve değer yaratan araştırma çıktıları üretmek

Alt Program Hedefi: Yükseköğretim kurumlarında inovasyon amaçlı bilimsel çalışmaların artırılması

Performans Göstergeleri

Performans Göstergesi	Ölçü Birimi	2019	2020 Planlanan	2020 YS Gerç. Tahmini	2021 Hedef	2022 Tahmin	2023 Tahmin
1- Ar-ge'ye harcanan bütçenin toplam bütçeye oranı	Oran	1,72	28	1,75	1,92	2,06	2,32

Göstergeye İlişkin Açıklama: Mevcut araştırma altyapısının verimliliğinin ve teknolojik yeterliliğinin artırılması hedeflenmektedir.

Hesaplama Yöntemi: Yıllık Bap Harcaması / Yıllık Toplam Harcama

Verinin Kaynağı: Strateji Geliştirme Daire Başkanlığı/Bilimsel Araştırma Projeleri Koordinatörlüğü

Performans Göstergesi	Ölçü Birimi	2019	2020 Planlanan	2020 YS Gerç. Tahmini	2021 Hedef	2022 Tahmin	2023 Tahmin
2- Ar-ge sonucu ortaya çıkan ürünlere ilişkin alınan patent sayısı	Sayı	0	0	0	1	1	1

Göstergeye İlişkin Açıklama: Araştırma çıktılarının niteliğini artırmak hedeflenmektedir.

Hesaplama Yöntemi: Sayı

Verinin Kaynağı: Araştırma ve Lisansüstü Süreçler Direktörlüğü/Teknoloji Transfer Ofisi

Performans Göstergesi	Ölçü Birimi	2019	2020 Planlanan	2020 YS Gerç. Tahmini	2021 Hedef	2022 Tahmin	2023 Tahmin
3- Ar-ge sonucu ticarileştirilen ürün sayısı	Sayı	1	4	4	1	1	1

Göstergeye İlişkin Açıklama: Araştırma unsurlarını etkinleştirmek ve değer yaratan araştırma çıktıları üretmek

Hesaplama Yöntemi: Sayı

Verinin Kaynağı: Araştırma ve Lisansüstü Süreçler Direktörlüğü/Teknoloji Transfer Ofisi

Performans Göstergesi	Ölçü Birimi	2019	2020 Planlanan	2020 YS Gerç. Tahmini	2021 Hedef	2022 Tahmin	2023 Tahmin
4- Araştırma merkezleri gelir miktarı	TL	0	703.690	703.690	1.200.000	1.200.000	1.500.000

Göstergeye İlişkin Açıklama: Kurum dışı proje sayısını ve bütçesini artırmak

Hesaplama Yöntemi: TL

Verinin Kaynağı: Eskişehir Teknik Üniversitesi Döner Sermaye İşletmesi

Performans Göstergesi	Ölçü Birimi	2019	2020 Planlanan	2020 YS Gerç. Tahmini	2021 Hedef	2022 Tahmin	2023 Tahmin
5- Araştırma merkezlerinin sanayi ile yaptığı proje sayısı	Sayı	0	0	0	1	1	1

Göstergeye İlişkin Açıklama: Çıktı ve etki odaklı iş birliği ağlarını geliştirmek

Hesaplama Yöntemi: Sayı

Verinin Kaynağı: Araştırma ve Lisansüstü Süreçler Direktörlüğü/ANATEK

Performans Göstergesi	Ölçü Birimi	2019	2020 Planlanan	2020 YS Gerç. Tahmini	2021 Hedef	2022 Tahmin	2023 Tahmin
6- BAP kapsamında desteklenen araştırma projeleri sayısı	Sayı	178	250	250	275	300	325

Göstergeye İlişkin Açıklama: BAP projelerinde başta uluslararası olmak üzere kurum dışı iş birliklerinin desteklenmesine, ayrıca kurum dışı projelerinin ödüllendirilmesine yönelik mekanizmaların kurulması hedeflenmektedir.

Hesaplama Yöntemi: Sayı

Verinin Kaynağı: Bilimsel Araştırma Projeleri Koordinasyon Birimi

Performans Göstergesi	Ölçü Birimi	2019	2020 Planlanan	2020 YS Gerç. Tahmini	2021 Hedef	2022 Tahmin	2023 Tahmin
7- Öğretim elemanı başına düşen ar-ge proje sayısı	Sayı	0,3	0	0,36	0,4	0,45	0,5

Göstergeye İlişkin Açıklama: Öğretim elemanlarının kurum dışı projeler konusundaki farkındalık düzeyleri artırılacak ve kurum dışı proje yazımı konusundaki yetkinlikleri geliştirilecektir

Hesaplama Yöntemi: Araştırma Projeleri Sayısı/Öğretim Elemanı Sayısı

Verinin Kaynağı: Araştırma ve Lisansüstü Süreçler Direktörlüğü

Performans Göstergesi	Ölçü Birimi	2019	2020 Planlanan	2020 YS Gerç. Tahmini	2021 Hedef	2022 Tahmin	2023 Tahmin
8- Patent, faydalı model ve endüstriyel tasarım başvuru sayısı	Sayı	19	19	19	20	22	22

Göstergeye İlişkin Açıklama: Araştırmalar sonucu elde edilen ürünler için yapılan başvurular

Hesaplama Yöntemi: Sayı

Verinin Kaynağı: Araştırma ve Lisansüstü Süreçler Direktörlüğü/Teknoloji Transfer Ofisi

Performans Göstergesi	Ölçü Birimi	2019	2020 Planlanan	2020 YS Gerç. Tahmini	2021 Hedef	2022 Tahmin	2023 Tahmin
9- Ulusal ve uluslararası kuruluşlar tarafından desteklenen ar-ge projesi sayısı	Sayı	26	26	26	30	33	33

Göstergeye İlişkin Açıklama: Öğretim elemanlarınca geliştirilen ar-ge projeleri

Hesaplama Yöntemi: Sayı

Verinin Kaynağı: Araştırma ve Lisansüstü Süreçler Direktörlüğü/Teknoloji Transfer Ofisi

Performans Göstergesi	Ölçü Birimi	2019	2020 Planlanan	2020 YS Gerç. Tahmini	2021 Hedef	2022 Tahmin	2023 Tahmin
10- Uluslararası endekslerde yer alan bilimsel yayın sayısı	Sayı	226	300	300	310	320	330

Göstergeye İlişkin Açıklama: Öğretim elemanlarınca yapılan yayın sayısı

Hesaplama Yöntemi: Sayı

Verinin Kaynağı: Araştırma ve Lisansüstü Süreçler Direktörlüğü

Alt Program Kapsamında Yürütülecek Faaliyet Maliyetleri

Faaliyetler	2020 Bütçe	2020 Harcama Haziran	2021 Bütçe	2022 Tahmin	2023 Tahmin
Yükseköğretim Kurumlarının Bilimsel Araştırma Projeleri	413.000	138.320	454.000	483.000	511.000
Bütçe İçi	413.000	138.320	454.000	483.000	511.000
Bütçe Dışı	0	0	0	0	0
T O P L A M	413.000	138.320	454.000	483.000	511.000
Bütçe İçi	413.000	138.320	454.000	483.000	511.000
Bütçe Dışı	0	0	0	0	0

Faaliyetlere İlişkin Açıklamalar:
Yükseköğretim Kurumlarının Bilimsel Araştırma Projeleri

Bilimsel araştırma projeleri mevzuatı çerçevesinde araştırma çıktılarının niteliğini artırmak hedefiyle proje üretmektir.

Alt Program Adı: ARAŞTIRMA ALTYAPILARI
Gereke ve Açıklamalar Mevcut alt yapıyı geliştirerek bölgesel düzeyde yapılacak araştırmalara zemin oluşturarak ülke ekonomisine fayda sağlamak.

Alt Program Hedefi: Ülkemizin bilgi birikiminin artırılmasına ve teknolojik gelişimine katkıda bulunmak üzere yükseköğretim kurumlarında araştırma altyapılarının kurulması ve kapasitelerinin güçlendirilmesi

Performans Göstergeleri

Performans Göstergesi	Ölçü Birimi	2019	2020 Planlanan	2020 YS Gerç. Tahmini	2021 Hedef	2022 Tahmin	2023 Tahmin
1- Araştırma altyapısı projesi tamamlanma oranı	Oran	0	0	0	1	2	2

Göstergeye İlişkin Açıklama: Araştırma Altyapıları için kabul gören proje sayısı

Hesaplama Yöntemi: Proje Tamamlanma sayısı / Proje sayısı

Verinin Kaynağı: Araştırma ve Lisansüstü Süreçler Direktörlüğü

Alt Program Kapsamında Yürütülecek Faaliyetleri

Faaliyetler	2020 Bütçe	2020 Harcama Haziran	2021 Bütçe	2022 Tahmin	2023 Tahmin
Yükseköğretim Kurumları Araştırma Altyapısı Kurulması ve Geliştirilmesi	0	0	2.500.000	2.314.000	2.881.000
Bütçe İçi	0	0	2.500.000	2.314.000	2.881.000
Bütçe Dışı	0	0	0	0	0
T O P L A M	0	0	2.500.000	2.314.000	2.881.000
Bütçe İçi	0	0	2.500.000	2.314.000	2.881.000
Bütçe Dışı	0	0	0	0	0

Faaliyetlere İlişkin Açıklamalar:
Yükseköğretim Kurumları Araştırma Altyapısı Kurulması ve Geliştirilmesi

Mevcut araştırma altyapısının verimliliğini ve teknolojik yeterliliğini artırmak hedefimiz doğrultusunda araştırma alt yapılarının etkinleştirilmesi ile araştırma çıktılarının iyileştirilmesi projesi teklif edilmiş 2021 yılında faaliyete geçecektir.

ESKİŞEHİR TEKNİK ÜNİVERSİTESİ PERFORMANS BİLGİSİ

Bütçe Yılı: 2021

Program Adı: HAYAT BOYU ÖĞRENME

Alt Program Adı: YÜKSEKÖĞRETİM KURUMLARI SÜREKLİ EĞİTİM FAALİYETLERİ

Gerekçe ve Açıklamalar: Toplum için sürdürülebilir değer yaratmak amacıyla yönelik faaliyetleri kapsamaktadır.

Alt Program Hedefi: Toplumun tüm kesimlerine ihtiyaç duyduğu alanlarda eğitimler verilmesi, kamu kurum ve kuruluşları, özel sektör ve uluslararası kuruluşlarla işbirliğinin gelişmesine katkıda bulunulması

Performans Göstergeleri

Performans Göstergesi	Ölçü Birimi	2019	2020 Planlanan	2020 YS Gerç. Tahmini	2021 Hedef	2022 Tahmin	2023 Tahmin
1- Dezavantajlı gruplara yönelik sosyal entegrasyon ve kapsayıcılığa ilişkin yapılan faaliyet sayısı	Sayı	0	0	0	1	1	1

Göstergeye İlişkin Açıklama: *Öğretim elemanlarının toplumsal değer yaratmaya yönelik araştırma ve tasarım projelerine yönelik destek, ödül ve kariyer olanakları geliştirilecektir.

Hesaplama Yöntemi: Sayı

Verinin Kaynağı:

Performans Göstergesi	Ölçü Birimi	2019	2020 Planlanan	2020 YS Gerç. Tahmini	2021 Hedef	2022 Tahmin	2023 Tahmin
2- Eğitim programlarına başvuran kişi sayısı	Sayı	337	700	700	700	700	700

Göstergeye İlişkin Açıklama: *Üniversitenin altyapı kaynaklarına yönelik etkin tanıtımlar yapılacak ve sürdürülebilir iletişim mekanizmaları kurulacak, toplumun öncelikli ihtiyaçları doğrultusunda potansiyel yararlanıcılar belirlenecektir.

*Alan/Sektör bazlı eğitim ve danışmanlık portföyünün oluşturulması ve yönetilmesi sağlanacaktır.

*Sertifika programlarının geliştirilmesi sağlanacaktır.

Hesaplama Yöntemi: Sayı

Verinin Kaynağı: Araştırma ve Lisansüstü Süreçler Direktörlüğü/ESTÜZEM

Performans Göstergesi	Ölçü Birimi	2019	2020 Planlanan	2020 YS Gerç. Tahmini	2021 Hedef	2022 Tahmin	2023 Tahmin
3- Mezunlara yönelik gerçekleştirilen faaliyet sayısı	Sayı	1	1	1	2	2	2

Göstergeye İlişkin Açıklama:

- * Bilgi ve becerilerin güncelliğinin sağlanması amacıyla mezunların sertifikalı eğitim ve sektör ile üniversiteler tarafından akredite edilen dersleri almaları teşvik edilecektir.
- * Mezunların kariyer süreçlerinin takibi ve mezun-üniversite işbirliğinin güçlendirilmesi için mezun izleme sistemi kurulacaktır.
- * Öğrenci, mezun, çalışan ve toplum ilişkilerini iyileştirici çalışmalar gerçekleştirilmesi sağlanacaktır.

Hesaplama Yöntemi: Sayı
Verinin Kaynağı: ESTÜZEM

Performans Göstergesi	Ölçü Birimi	2019	2020 Planlanan	2020 YS Gerç. Tahmini	2021 Hedef	2022 Tahmin	2023 Tahmin
4- Sürekli Eğitim Merkezi (SEM) ve Dil Merkezi (DİLMER) tarafından mesleki eğitime yönelik verilen sertifika sayısı	Sayı	231	400	400	400	400	400

Göstergeye İlişkin Açıklama:

- Online eğitim platformları oluşturulacaktır.
- İnteraktif ve uzaktan eğitimle verilen derslerin sayısı artırılacaktır.
- Öğretim elemanlarının uzaktan eğitim yöntemleri kapsamındaki yetkinlikleri geliştirilecektir.
- Sertifika programlarının geliştirilmesi sağlanacaktır.

Hesaplama Yöntemi: Sayı
Verinin Kaynağı: Öğrenci Dekanlığı
Sorumlu İdare:

Performans Göstergesi	Ölçü Birimi	2019	2020 Planlanan	2020 YS Gerç. Tahmini	2021 Hedef	2022 Tahmin	2023 Tahmin
5- Tamamlanan sosyal sorumluluk projeleri sayısı	Sayı	0	0	0	10	10	10

Göstergeye İlişkin Açıklama: Sosyal sorumluluk proje sayısı
Hesaplama Yöntemi: Sayı
Verinin Kaynağı:
Sorumlu İdare:

Performans Göstergesi	Ölçü Birimi	2019	2020 Planlanan	2020 YS Gerç. Tahmini	2021 Hedef	2022 Tahmin	2023 Tahmin
6- Üniversitenin çevrecilik alanlarında aldığı ödül sayısı	Sayı	0	0	0	2	2	2

Göstergeye İlişkin Açıklama: Çevre alanında yapılan proje sayısı

Hesaplama Yöntemi: Sayı

Verinin Kaynağı: Araştırma ve Lisansüstü Süreçler Direktörlüğü/Genel Sekreterlik

Alt Program Kapsamında Yürütülecek Faaliyet Maliyetleri

Faaliyetler	2020 Bütçe	2020 Harcama Haziran	2021 Bütçe	2022 Tahmin	2023 Tahmin
T O P L A M	0	0	0	0	0
Bütçe İçi	0	0	0	0	0
Bütçe Dışı	0	0	0	0	0

Faaliyetlere İlişkin Açıklamalar:

Toplum Hizmetine Sunulan Eğitim Programları, Kurs ve Seminerler

Üniversite çalışanlarının ve öğrencilerinin topluma hizmet farkındalığını artırmak, topluma bilimi sevdirmek ve toplumu Üniversitenin kabiliyetlerinden ve altyapı kaynaklarından etkin yararlandırmak hedefleri doğrultusunda faaliyetlerde bulunmaktadır.

ESKİŞEHİR TEKNİK ÜNİVERSİTESİ PERFORMANS BİLGİSİ**Bütçe Yılı:** 2021**Program Adı:** YÜKSEKÖĞRETİM**Alt Program Adı:** ÖN LİSANS EĞİTİMİ, LİSANS EĞİTİMİ VE LİSANSÜSTÜ EĞİTİM**Gerekçe ve Açıklamalar** Ön lisans, lisans ve lisansüstü programlarda öğretim ortamlarını sürekli geliştirmek, verimliliğini ve etkililiğini artırarak küresel boyutta tercih edilen mezunlar yetiştirmek amacımıza yönelik faaliyetleri kapsamaktadır.**Alt Program Hedefi:** Mesleki yeterlilik sahibi ve gelişime açık mezunlar yetiştirilmesi**Performans Göstergeleri**

Performans Göstergesi	Ölçü Birimi	2019	2020 Planlanan	2020 YS Gerç. Tahmini	2021 Hedef	2022 Tahmin	2023 Tahmin
1- Doktora eğitimini tamamlayanların sayısı	Sayı	21	30	30	30	35	45

- Göstereye İlişkin Açıklama:**
- Lisansüstü programlar uluslararası standartlara uyumlu hale getirilecektir.
 - Disiplinlerarası/çok disiplinli lisansüstü programların geliştirilmesi sağlanacaktır.
 - Uzaktan öğrenme teknolojilerine dayalı yenilikçi lisansüstü programların geliştirilmesi sağlanacaktır.

Hesaplama Yöntemi: Sayı**Verinin Kaynağı:** Öğrenci İşleri Dairesi Başkanlığı/Lisansüstü Eğitim Enstitüsü

Performans Göstergesi	Ölçü Birimi	2019	2020 Planlanan	2020 YS Gerç. Tahmini	2021 Hedef	2022 Tahmin	2023 Tahmin
2- Eğitim bilimleri kontenjan doluluk oranı	Oran	0	0	0	0	0	0

Göstereye İlişkin Açıklama:**Hesaplama Yöntemi:****Verinin Kaynağı:**

Performans Göstergesi	Ölçü Birimi	2019	2020 Planlanan	2020 YS Gerç. Tahmini	2021 Hedef	2022 Tahmin	2023 Tahmin
3- Eğitimin program süresinde bitirilme oranı	Oran	0,39	0,52	0,52	0,55	0,57	0,6

Göstergeye İlişkin Açıklama: Öğretim elemanlarının eğitim-öğretim boyutundaki başarısının ölçülmesine yönelik mekanizmaların geliştirilmesi sağlanacaktır.

- Öğretim elemanlarının öğretme yetkinliğinin geliştirilmesine yönelik eğitimler verilecektir.
- Öğrencilerin öğrenme becerilerini artırmaya yönelik faaliyetler gerçekleştirilecektir.

Hesaplama Yöntemi: Kayıt Sayısı/Kontenjan Sayısı

Verinin Kaynağı: Öğrenci İşleri Dairesi Başkanlığı

Performans Göstergesi	Ölçü Birimi	2019	2020 Planlanan	2020 YS Gerç. Tahmini	2021 Hedef	2022 Tahmin	2023 Tahmin
4- Fen bilimleri kontenjan doluluk oranı	Oran	99,6	8,5	8,5	100	100	100

Göstergeye İlişkin Açıklama: Program akreditasyonun yaygınlaştırılması sağlanacak ve öğrencilerin 21 inci yüzyıl becerileri güçlendirilecektir.

- Tüm özel gereksinimli öğrencilerin eğitim-öğretim süreçlerine tam katılımlarını sağlanacak ve gerekli donanımlar temin edilecektir.

Hesaplama Yöntemi: Kayıt sayısı/Kontenjan sayısı

Verinin Kaynağı: Öğrenci İşleri Daire Başkanlığı

Performans Göstergesi	Ölçü Birimi	2019	2020 Planlanan	2020 YS Gerç. Tahmini	2021 Hedef	2022 Tahmin	2023 Tahmin
5- Kütüphanede bulunan basılı ve elektronik kaynak sayısı	Sayı	746.792	1.000.000	2.090.868	2.115.746	2.129.746	2.139.746

Göstergeye İlişkin Açıklama: • Ülkenin öncelikli teknolojik gereksinimleri de gözetilerek kurumun mevcut araştırma altyapısının teknolojik yetersizliklerini giderecek yatırımlar yapılacaktır.

Hesaplama Yöntemi: Sayı

Verinin Kaynağı: Kütüphane ve Dökümantasyon Dairesi Başkanlığı

Performans Göstergesi	Ölçü Birimi	2019	2020 Planlanan	2020 YS Gerç. Tahmini	2021 Hedef	2022 Tahmin	2023 Tahmin
6- Kütüphanede bulunan öğrenci başına düşen basılı ve elektronik kaynak sayısı	Sayı	59,65	164	164	166	167	168

Göstergeye İlişkin Açıklama: Araştırma altyapısının sürekli kullanımını güvence altına almaya yönelik mekanizmalar kurulacaktır.

Hesaplama Yöntemi: Kaynak Sayısı/Öğrenci Sayısı

Verinin Kaynağı: Kütüphane ve Dökümantasyon Dairesi Başkanlığı

Performans Göstergesi	Ölçü Birimi	2019	2020 Planlanan	2020 YS Gerç. Tahmini	2021 Hedef	2022 Tahmin	2023 Tahmin
7- Kütüphaneden yararlanan kişi sayısı	Sayı	7.000	7.000	7.000	7.000	10.000	12.000

Göstergeye İlişkin Açıklama: Araştırma altyapısının iç ve dış paydaşlarca bilinirliğinin sağlanmasına yönelik faaliyetler yapılacaktır.

Hesaplama Yöntemi: Sayı

Verinin Kaynağı: Kütüphane ve Dökümantasyon Dairesi Başkanlığı

Performans Göstergesi	Ölçü Birimi	2019	2020 Planlanan	2020 YS Gerç. Tahmini	2021 Hedef	2022 Tahmin	2023 Tahmin
8- Lisansüstü öğrencilerin toplam öğrenciler içindeki payı	Oran	0,14	0,14	0,15	0,22	0,25	0,28

Göstergeye İlişkin Açıklama: Disiplinlerarası/çok disiplinli lisansüstü programların geliştirilmesi sağlanarak lisansüstü öğrenci sayısının artırılması düşünülmektedir.

Hesaplama Yöntemi: Lisansüstü Öğrenci Sayısı/Toplam Öğrenci Sayısı

Verinin Kaynağı: Öğrenci İşleri Dairesi Başkanlığı

Performans Göstergesi	Ölçü Birimi	2019	2020 Planlanan	2020 YS Gerç. Tahmini	2021 Hedef	2022 Tahmin	2023 Tahmin
9- Öğrenci başına düşen eğitim alanı	Metrekare	2,58	2,78	2,78	2,87	2,73	3,47

Göstergeye İlişkin Açıklama: Fiziksel ortamların ve unsurların uluslararası boyutlar düşünülerek iyileştirilmesi ile sosyokültürel entegrasyona yönelik faaliyetler gerçekleştirilmesi sağlanacaktır.

Hesaplama Yöntemi: Eğitim Alanı/Toplam Öğrenci

Verinin Kaynağı: Yapı İşleri ve Teknik Daire Başkanlığı

Performans Göstergesi	Ölçü Birimi	2019	2020 Planlanan	2020 YS Gerç. Tahmini	2021 Hedef	2022 Tahmin	2023 Tahmin
10- Öğrenci başına düşen kapalı alan	Metrekare	16,26	17,67	17,67	17,31	19,72	20,46

Göstergeye İlişkin Açıklama: Fiziksel ortamların ve unsurların uluslararası boyutlar düşünülerek iyileştirilmesi ile sosyokültürel entegrasyona yönelik faaliyetler gerçekleştirilmesi sağlanacaktır.

Hesaplama Yöntemi: Kapalı alan/Toplam Öğrenci Sayısı

Verinin Kaynağı: Yapı İşleri ve Teknik Daire Başkanlığı

Performans Göstergesi	Ölçü Birimi	2019	2020 Planlanan	2020 YS Gerç. Tahmini	2021 Hedef	2022 Tahmin	2023 Tahmin
11- Öğrenci değişim programlarından yararlanan öğrencilerin oranı	Oran	0,26	1,07	1,07	1	1	1,5

Göstergeye İlişkin Açıklama: •Değişim programları ve iş birliği protokolleri ile gelen yabancı uyruklu öğrenci kabul sınavlarının; kurumumuzca yapılması sağlanacaktır.

• Değişim anlaşmaları ve protokoller vasıtasıyla iş birliği içinde olduğumuz uluslararası paydaşlarımızla iletişim ve etkileşim artırılacaktır.

Hesaplama Yöntemi: Değişim Programlarından Yararlanan Öğrenci Sayısı/Toplam Öğrenci Sayısı

Verinin Kaynağı: Öğrenci İşleri Dairesi Başkanlığı, Uluslararası İlişkiler Birimi

Performans Göstergesi	Ölçü Birimi	2019	2020 Planlanan	2020 YS Gerç. Tahmini	2021 Hedef	2022 Tahmin	2023 Tahmin
12- Öğretim üyesi başına düşen öğrenci sayısı	Sayı	31,4	31,4	29,04	30	30	30

Göstergeye İlişkin Açıklama: Öğretim üyesi başına düşen öğrenci sayısının düşürülmesi hedeflenmektedir.

Hesaplama Yöntemi: Öğrenci Sayısı/Öğretim Üyesi Sayısı

Verinin Kaynağı: Öğrenci İşleri Dairesi Başkanlığı/Personel Dairesi Başkanlığı

Performans Göstergesi	Ölçü Birimi	2019	2020 Planlanan	2020 YS Gerç. Tahmini	2021 Hedef	2022 Tahmin	2023 Tahmin
13- Sağlık bilimleri kontenjan doluluk oranı	Oran	0	0	0	0	0	0

Göstergeye İlişkin Açıklama:

Hesaplama Yöntemi:

Verinin Kaynağı:

Performans Göstergesi	Ölçü Birimi	2019	2020 Planlanan	2020 YS Gerç. Tahmini	2021 Hedef	2022 Tahmin	2023 Tahmin
14- Sosyal bilimler kontenjan doluluk oranı	Oran	0	0	0	0	0	0

Göstergeye İlişkin Açıklama:

Hesaplama Yöntemi:

Verinin Kaynağı:

Performans Göstergesi	Ölçü Birimi	2019	2020 Planlanan	2020 YS Gerç. Tahmini	2021 Hedef	2022 Tahmin	2023 Tahmin
15- Teknokent veya Teknoloji Transfer Ofisi (TTO) projelerine katılan öğrenci sayısı	Sayı	23	23	23	27	30	32

Göstergeye İlişkin Açıklama: •Öğrencilere proje esaslı çalışma becerisi kazandırılacaktır.

•Eğitim planları araştırma ve girişimcilik boyutları gözetilerek geliştirilecektir.

Hesaplama Yöntemi:

Sayı

Verinin Kaynağı:

Lisansüstü Süreçler Direktörlüğü /Teknoloji Transfer Ofisi

Performans Göstergesi	Ölçü Birimi	2019	2020 Planlanan	2020 YS Gerç. Tahmini	2021 Hedef	2022 Tahmin	2023 Tahmin
16- Uluslararası kuruluşlarla ortak uygulanan eğitim programı sayısı	Sayı	0	0	0	0	1	2

Göstergeye İlişkin Açıklama: Çift diploma ve ortak diploma programlarının açılması sağlanacaktır.

Hesaplama Yöntemi:

Sayı

Verinin Kaynağı:

Uluslararası İlişkiler Birimi

Performans Göstergesi	Ölçü Birimi	2019	2020 Planlanan	2020 YS Gerç. Tahmini	2021 Hedef	2022 Tahmin	2023 Tahmin
17- Yabancı dilde eğitim veren program sayısı	Sayı	26	26	26	26	30	32

Göstergeye İlişkin Açıklama: •Yabancı dilde öğretim yapan (%100 İngilizce) programların yaygınlaştırılması sağlanacaktır.

•Akademik ve idari personelin İngilizce yabancı dil yeterliliğinin artırılması desteklenecektir.

Hesaplama Yöntemi: Sayı

Verinin Kaynağı: Öğrenci İşleri Dairesi Başkanlığı

Performans Göstergesi	Ölçü Birimi	2019	2020 Planlanan	2020 YS Gerç. Tahmini	2021 Hedef	2022 Tahmin	2023 Tahmin
18- Yabancı uyruklu akademisyen sayısı	Sayı	5	5	6	8	9	10

Göstergeye İlişkin Açıklama: Uluslararasılaşmanın tüm boyutlarını kapsayan kurumsal bir yapı geliştirilecektir.

•Yabancı öğretim elemanı ve öğrenci ilişkilerinin güçlendirilmesi sağlanacaktır.

Hesaplama Yöntemi: Sayı

Verinin Kaynağı: Personel Dairesi Başkanlığı

Performans Göstergesi	Ölçü Birimi	2019	2020 Planlanan	2020 YS Gerç. Tahmini	2021 Hedef	2022 Tahmin	2023 Tahmin
19- Yabancı uyruklu öğrenci sayısı	Sayı	400	400	366	400	450	500

Göstergeye İlişkin Açıklama: Yabancı öğrenci kontenjanını arttırmak için altyapı, mevzuat ve kaynaklarının geliştirilmesi sağlanacaktır.

Hesaplama Yöntemi: Sayı

Verinin Kaynağı: Öğrenci İşleri Dairesi Başkanlığı

Performans Göstergesi	Ölçü Birimi	2019	2020 Planlanan	2020 YS Gerç. Tahmini	2021 Hedef	2022 Tahmin	2023 Tahmin
20- Yan dal ve çift ana dal programından mezun olanların toplam mezun sayısına oranı	Oran	0,01	0,01	0,01	0,13	0,16	0,2

Göstergeye İlişkin Açıklama: Öğrenciler çift anadal veya yandal programlarına teşvik edilecektir.

Hesaplama Yöntemi: Yandal ve Çift Anadal programından mezun sayısı/toplam mezun sayısı

Verinin Kaynağı: Öğrenci İşleri Dairesi Başkanlığı

Performans Göstergesi	Ölçü Birimi	2019	2020 Planlanan	2020 YS Gerç. Tahmini	2021 Hedef	2022 Tahmin	2023 Tahmin
21- Yükseköğretim kurumlarında öğretim elemanı ve öğrenci değişim programlarına katılanların sayısı	Sayı	111	160	128	130	150	177

Göstergeye İlişkin Açıklama: Değişim programlarına katılımlar arttırılacaktır.

Hesaplama Yöntemi: Katılım sayıları

Verinin Kaynağı: Uluslararası İlişkiler Birimi

Alt Program Kapsamında Yürütülecek Faaliyet Maliyetleri

Faaliyetler	2020 Bütçe	2020 Harcama Haziran	2021 Bütçe	2022 Tahmin	2023 Tahmin
Doktora Öğrencilerine Yönelik Burs Hizmetleri	0	1.062.100	0	0	0
Bütçe İçi	0	1.062.100	0	0	0
Bütçe Dışı	0	0	0	0	0
Doktora ve Tıpta Uzmanlık Eğitimi	8.657.000	4.288.340	9.203.000	9.801.000	9.801.000
Bütçe İçi	8.657.000	4.288.340	9.203.000	9.801.000	9.801.000
Bütçe Dışı	0	0	0	0	0
Lisans Öğrencilerine Yönelik Burs Hizmetleri	0	52.000	0	0	0
Bütçe İçi	0	52.000	0	0	0
Bütçe Dışı	0	0	0	0	0
Yabancı Uyruklu Öğrenci Programı Kapsamında Yürütülen Hizmetler	0	51.899	0	0	0
Bütçe İçi	0	51.899	0	0	0
Bütçe Dışı	0	0	0	0	0

Yükseköğretim Kurumları Bilgi ve Kültürel Kaynaklar ile Sportif Altyapının Geliştirilmesi Hizmetleri	1.770.000	179.936	1.791.000	1.808.000	1.808.000
Bütçe İçi	1.770.000	179.936	1.791.000	1.808.000	1.808.000
Bütçe Dışı	0	0	0	0	0
Yükseköğretim Kurumları Birinci Öğretim	143.081.000	77.613.800	152.860.000	162.628.000	162.628.000
Bütçe İçi	143.081.000	77.613.800	152.860.000	162.628.000	162.628.000
Bütçe Dışı	0	0	0	0	0
Yükseköğretim Kurumları İkinci Öğretim	0	0	0	0	0
Bütçe İçi	0	0	0	0	0
Bütçe Dışı	0	0	0	0	0
Yükseköğretim Kurumları Uluslararası Ortak Eğitim ve Öğretim Programı	0	0	0	0	0
Bütçe İçi	0	0	0	0	0
Bütçe Dışı	0	0	0	0	0
Yükseköğretim Kurumları Uzaktan Eğitim	0	132.202	100.000	100.000	100.000
Bütçe İçi	0	132.202	100.000	100.000	100.000
Bütçe Dışı	0	0	0	0	0
Yükseköğretim Kurumları Yaz Okulları	170.000	0	174.000	185.000	185.000
Bütçe İçi	170.000	0	174.000	185.000	185.000
Bütçe Dışı	0	0	0	0	0
T O P L A M	153.678.000	83.380.278	164.128.000	174.522.000	174.522.000
Bütçe İçi	153.678.000	83.380.278	164.128.000	174.522.000	174.522.000
Bütçe Dışı	0	0	0	0	0

Faaliyetlere İlişkin Açıklamalar:

Doktora Öğrencilerine Yönelik Burs Hizmetleri

4/11/1981 tarihli ve 2547 sayılı Yükseköğretim Kanununun 10 uncu maddesi ile 22/12/2018 tarihli ve 7156 sayılı 2019 Yılı Merkezi Yönetim Bütçe Kanununa ekli (E) işaretli cetvelin 66 ncı maddesinin (e) bendine dayanılarak doktora öğrencilerine yönelik burs hizmeti sunulmaktadır. YÖK 100/2000 programı kapsamında 92 burslu öğrencimiz doktora çalışmalarını sürdürmektedir.

Doktora ve Tıpta Uzmanlık Eğitimi

Üniversitenin Araştırma önceliğine hizmet eden Lisansüstü eğitimi kapsamaktadır.

Fen ve Mühendislik Bilimleri Öğrencilerinin Uygulamalı Eğitimi

4/11/1981 tarihli ve 2547 sayılı Yükseköğretim Kanununun Geçici 74 üncü maddesi kapsamında eğitim verilmektedir. Mimarlık ve Tasarım Fakültesine ait 1700 öğrenci kapasiteli atölye bloğu yapılması planlanmaktadır.

Lisans Öğrencilerine Yönelik Burs Hizmetleri

4/11/1981 tarihli ve 2547 sayılı Yükseköğretim Kanununun 10 uncu maddesi ile 23/12/2017 tarihli ve 7066 sayılı 2018 Yılı Merkezi Yönetim Bütçe Kanununun (E) işaretli cetvelininin 73 üncü sırasına dayanılarak YÖK tarafından sağlanan kaynakla burs hizmetleri sunulmaktadır.

Yabancı Uyruklu Öğrenci Programı Kapsamında Yürütülen Hizmetler

Yükseköğretim Kurulu tarafından yurtdışından gelecek yabancı uyruklu öğrencilere sağlanan desteklere ilişkin usul ve esaslar kapsamında hizmet sunulmaktadır.

Yükseköğretim Kurumları Bilgi ve Kültürel Kaynaklar ile Sportif Altyapının Geliştirilmesi Hizmetleri

Kurumumuz dijital kütüphanesi oluşturulmuş olup öğrenci, idari ve akademik personelin kullanımına sunulmuş, üniversite alt yapı kaynakları eğitim öğretim ve kurumsal kültürün oluşumuna katkı sağlamaktadır.

Yükseköğretim Kurumları Birinci Öğretim

Tüm programlarda tüm öğrencilerin kazanımlarını küresel boyutta güvence altına alarak, mezunların niteliğini artırmak, iş birliği odaklı, araştırmayı ve girişimciliği destekleyen eğitim hizmetlerini artırmak, örgün eğitimi açık ve uzaktan eğitim yöntemleriyle desteklemek, öğretim elemanlarının öğrenci merkezli öğrenme ve öğretme yetkinlikleri ile öğrencilerin öğrenmeyi öğrenme becerilerini geliştirmek hedefleri kapsamında eğitim öğretim hizmeti sunulmaktadır.

Yükseköğretim Kurumları Uzaktan Eğitim

2547 sayılı Yükseköğretim Kanununun 44 üncü ve 46 ncı maddelerine dayanılarak; uzaktan eğitim tezsiz yüksek lisans programlarında nitelikli lisansüstü öğrenci ve mezun sayısını artırmak hedefi kapsamında eğitim sunulmaktadır.

Yükseköğretim Kurumları Yaz Okulları

2547 sayılı Yükseköğretim Kanununun ek 26 ncı maddesine dayanılarak yaz okulu hizmetleri sunulmaktadır.

Alt Program Adı: ÖĞRETİM ELEMANLARINA SAĞLANAN BURS VE DESTEKLER
Gerekçe ve Açıklamalar Üniversitemiz öğretim elemanlarının öğrencilere ve topluma daha iyi hizmet verebilmesi için yapılan faaliyetleri kapsamaktadır.

Alt Program Hedefi: Alanında yetkin, araştırmacı, bilgi üreten ve aktaran akademisyenler yetiştirilmesi

Performans Göstergeleri

Performans Göstergesi	Ölçü Birimi	2019	2020 Planlanan	2020 YS Gerç. Tahmini	2021 Hedef	2022 Tahmin	2023 Tahmin
1- SCI, SCI-Expanded, SSCI ve AHCI kapsamındaki dergilerde öğretim elemanı başına düşen yayın sayısı	Sayı	0,66	0,66	0,66	0,7	0,7	0,7

Göstergeye İlişkin Açıklama: Öğretim elemanları nitelikli yayın yapmak için özendirilecek ve desteklenecektir.

Hesaplama Yöntemi: Yayın Sayısı/Öğretim Elemanı Sayısı

Verinin Kaynağı: Araştırma ve Lisansüstü Süreçler Direktörlüğü

Performans Göstergesi	Ölçü Birimi	2019	2020 Planlanan	2020 YS Gerç. Tahmini	2021 Hedef	2022 Tahmin	2023 Tahmin
2- Araştırma bursundan yararlanan öğrenci sayısı	Sayı	60	70	75	90	100	120

Göstergeye İlişkin Açıklama: Kurum içi ve kurum dışı burslu araştırmacı sayısının artırılması sağlanacaktır.

Hesaplama Yöntemi: Sayı

Verinin Kaynağı: Araştırma ve Lisansüstü Süreçler Direktörlüğü/Bilimsel Araştırma Projeleri Birimi

Performans Göstergesi	Ölçü Birimi	2019	2020 Planlanan	2020 YS Gerç. Tahmini	2021 Hedef	2022 Tahmin	2023 Tahmin
3- YÖK tarafından öncelikli alanlarında sağlanan burslardan yararlanan doktora öğrenci sayısı	Sayı	72	72	93	105	124	130

Göstergeye İlişkin Açıklama: Yeni öğretim elemanı alımlarında kurumun araştırma öncelikleri ile adayın araştırma konusundaki yetkinlikleri esas alınacaktır.

Hesaplama Yöntemi: Sayı

Verinin Kaynağı: Lisansüstü Eğitim Enstitüsü

Performans Göstergesi	Ölçü Birimi	2019	2020 Planlanan	2020 YS Gerç. Tahmini	2021 Hedef	2022 Tahmin	2023 Tahmin
4- YÖK tarafından sağlanan yurt dışında yabancı dil yeterliliklerinin artırılmasına yönelik burslardan yararlanan sayısı	Sayı	1	1	0	3	3	3

Göstergeye İlişkin Açıklama: Akademik ve idari personelin İngilizce yabancı dil yeterliliğinin artırılması desteklenecektir.

Hesaplama Yöntemi: Sayı

Verinin Kaynağı: Personel Dairesi Başkanlığı

Performans Göstergesi	Ölçü Birimi	2019	2020 Planlanan	2020 YS Gerç. Tahmini	2021 Hedef	2022 Tahmin	2023 Tahmin
5- Yükseköğretim Kurulu, Türkiye Bilimler Akademisi ve TÜBİTAK bilim, teşvik ve sanat ödülleri sayısı	Sayı	0	0	0	1	1	1

Göstergeye İlişkin Açıklama: Yükseköğretim Kurulu, Türkiye Bilimler Akademisi ve TÜBİTAK bilim, teşvik ve sanat ödülleri

Hesaplama Yöntemi: Sayı

Verinin Kaynağı: Araştırma ve Lisansüstü Süreçler Direktörlüğü

Alt Program Kapsamında Yürütülecek Faaliyet Maliyetleri

Faaliyetler	2020 Bütçe	2020 Harcama Haziran	2021 Bütçe	2022 Tahmin	2023 Tahmin
Araştırma Görevlileri Yurtdışı Araştırma Bursu Hizmetleri	0	0	0	0	0
Bütçe İçi	0	0	0	0	0
Bütçe Dışı	0	0	0	0	0
Öğretim Üyesi Yetiştirme Programı ve Yurtdışı Destek Hizmetleri	0	142.110	0	0	0
Bütçe İçi	0	142.110	0	0	0
Bütçe Dışı	0	0	0	0	0
T O P L A M	0	142.110	0	0	0
Bütçe İçi	0	142.110	0	0	0
Bütçe Dışı	0	0	0	0	0

Faaliyetlere İlişkin Açıklamalar:**Araştırma Görevlileri Yurtdışı Araştırma Bursu Hizmetleri**

4/11/1981 tarihli ve 2547 sayılı Yükseköğretim Kanununun 10' uncu maddesi ile 22/12/2018 tarihli ve 7156 sayılı 2019 Yılı Merkezi Yönetim Bütçe Kanununa ekli (E) işaretli cetvelin 66'nıncı sırasının (f) bendine dayanılarak araştırma görevlileri yurtdışı araştırma bursu hizmetleri sunulmaktadır.(YUDAP)

Öğretim Elemanları Yurtdışı Yabancı Dil Bursu Hizmetleri

4/11/1981 tarihli ve 2547 sayılı Yükseköğretim Kanununun 10' uncu maddesi ile 22/12/2018 tarihli ve 7156 sayılı 2019 Yılı Merkezi Yönetim Bütçe Kanununa ekli (E) işaretli cetvelin 66 ncı sırasının (g) bendine dayanılarak öğretim elemanları yurtdışı yabancı dil bursu hizmetleri verilmektedir.

Öğretim Üyesi Yetiştirme Programı ve Yurtdışı Destek Hizmetleri

2547 sayılı Yükseköğretim Kanununun 10 uncu maddesi ve yılı merkezi yönetim bütçe kanununun ilgili hükümlerine göre öğretim üyesi yetiştirme programı ve yurtdışı destekleri verilmektedir.

YÜKSEKÖĞRETİMDE ÖĞRENCİ YAŞAMI**Alt Program Adı:****Gereke ve Açıklamalar**

Üniversitemiz öğrencilerinin iyi koşullarda eğitim ve öğretim hizmeti almasını sağlamak, kültürel gelişimlerine olanak sağlayıcı ortamlar oluşturmak, spor alanında üniversitemiz içerisinde yer alan tesisleri geliştirme faaliyetlerini kapsamaktadır.

Alt Program Hedefi:

Yükseköğretim öğrencilerine sunulan beslenme ve barınma hizmetlerinin kalitesinin artırılması; öğrencilerin kişisel ve sosyal gelişimi desteklenerek yaşam kalitesinin yükseltilmesi

Performans Göstergeleri

Performans Göstergesi	Ölçü Birimi	2019	2020 Planlanan	2020 YS Gerç. Tahmini	2021 Hedef	2022 Tahmin	2023 Tahmin
1- Barınma hizmetlerinden yararlanan öğrenci sayısı	Sayı	0	0	0	1.000	2.200	4.500

Göstergeye İlişkin Açıklama: Üniversite yurdundan yararlanacak öğrenci sayısı

Hesaplama Yöntemi: Sayı

Verinin Kaynağı: Sağlık, Kültür ve Spor Dairesi Başkanlığı

Performans Göstergesi	Ölçü Birimi	2019	2020 Planlanan	2020 YS Gerç. Tahmini	2021 Hedef	2022 Tahmin	2023 Tahmin
2- Beslenme hizmetlerinden yararlanan öğrenci sayısı	Sayı	909.771	1.100.000	186.238	1.200.000	1.320.000	1.500.000

Göstergeye İlişkin Açıklama: Yemekhane numaratorü toplam öğrenci yemek sayısı alınmıştır.

Hesaplama Yöntemi: Sayı

Verinin Kaynağı: Sağlık, Kültür ve Spor Dairesi Başkanlığı

Performans Göstergesi	Ölçü Birimi	2019	2020 Planlanan	2020 YS Gerç. Tahmini	2021 Hedef	2022 Tahmin	2023 Tahmin
3- Öğrenci başına düşen sosyal donatı alanı	Metrekare	28.879,64	28.879,64	28.879,64	31.767,6	34.944,64	41.933,56

Göstergeye İlişkin Açıklama: Fiziksel ortamların ve unsurların uluslararası boyutlar düşünülerek iyileştirilmesi ile sosyokültürel entegrasyona yönelik faaliyetler gerçekleştirilmesi sağlanacaktır.

Hesaplama Yöntemi: Sosyal Alan/Toplam Öğrenci Sayısı

Verinin Kaynağı: Sağlık, Kültür ve Spor Dairesi Başkanlığı

Performans Göstergesi	Ölçü Birimi	2019	2020 Planlanan	2020 YS Gerç. Tahmini	2021 Hedef	2022 Tahmin	2023 Tahmin
4- Öğrenci kulüp ve topluluk sayısı	Sayı	17	20	24	26	28	30

Göstergeye İlişkin Açıklama: Sosyal ortamların yaratılmasına ve planlı sosyal faaliyetlerin yürütülmesine yönelik yaklaşımlar geliştirilecektir.

Hesaplama Yöntemi: Sayı

Verinin Kaynağı: Sağlık, Kültür ve Spor Dairesi Başkanlığı

Performans Göstergesi	Ölçü Birimi	2019	2020 Planlanan	2020 YS Gerç. Tahmini	2021 Hedef	2022 Tahmin	2023 Tahmin
5- Sosyal, kültürel ve sportif faaliyet sayısı	Sayı	7	15	12	20	25	40

Göstergeye İlişkin Açıklama: Sosyal ortamların yaratılmasına ve planlı sosyal faaliyetlerin yürütülmesine yönelik yaklaşımlar geliştirilecektir.

Hesaplama Yöntemi: Sayı

Verinin Kaynağı: Sağlık, Kültür ve Spor Dairesi Başkanlığı

Performans Göstergesi	Ölçü Birimi	2019	2020 Planlanan	2020 YS Gerç. Tahmini	2021 Hedef	2022 Tahmin	2023 Tahmin
6- Yükseköğretimde öğrenci başına barınma harcaması	TL	0	0	0	0	0	0

Göstergeye İlişkin Açıklama: Üniversite yurdundan faydalanan öğrenci sayısı

Hesaplama Yöntemi: Sayı

Verinin Kaynağı: Sağlık, Kültür ve Spor Dairesi Başkanlığı

Performans Göstergesi	Ölçü Birimi	2019	2020 Planlanan	2020 YS Gerç. Tahmini	2021 Hedef	2022 Tahmin	2023 Tahmin
7- Yükseköğretimde öğrenci başına beslenme harcaması	TL	300	400	480	800	960	1.120

Göstergeye İlişkin Açıklama: Pandemi nedeniyle 16.03.2020 tarihine kadarki hizmeti kapsamaktadır.

Hesaplama Yöntemi: Toplam yemek harcaması/Öğrenci Sayısı

Verinin Kaynağı: Sağlık, Kültür ve Spor Dairesi Başkanlığı

Performans Göstergesi	Ölçü Birimi	2019	2020 Planlanan	2020 YS Gerç. Tahmini	2021 Hedef	2022 Tahmin	2023 Tahmin
8- Yükseköğretimde öğrenci yaşamından memnuniyet oranı	Oran	45	65	65	75	100	100

Göstergeye İlişkin Açıklama: Anket sonuçları değerlendirilerek elde edilmiştir.

Hesaplama Yöntemi: Oran

Verinin Kaynağı: Sağlık, Kültür ve Spor Dairesi Başkanlığı

Performans Göstergesi	Ölçü Birimi	2019	2020 Planlanan	2020 YS Gerç. Tahmini	2021 Hedef	2022 Tahmin	2023 Tahmin
9- Yükseköğretimde öğrencilere sunulan sağlık hizmetinden yararlanan öğrenci sayısının toplam öğrenci sayısına oranı	Oran	4,2	4,5	20	20	20	20

Göstergeye İlişkin Açıklama: Sağlık Hizmetinden yararlanan öğrenci sayısı

Hesaplama Yöntemi: Sağlık hizmetinden yararlanan öğrenci sayısı/toplam öğrenci sayısı

Verinin Kaynağı: Sağlık, Kültür ve Spor Dairesi Başkanlığı

Alt Program Kapsamında Yürütülecek Faaliyet Maliyetleri

Faaliyetler	2020 Bütçe	2020 Harcama Haziran	2021 Bütçe	2022 Tahmin	2023 Tahmin
Yükseköğretimde Beslenme Hizmetleri	2.065.000	1.861.978	2.227.000	2.330.000	2.330.000
Bütçe İçi	2.065.000	1.861.978	2.227.000	2.330.000	2.330.000
Bütçe Dışı	0	0	0	0	0
Yükseköğretimde Öğrenci Yaşamına İlişkin Diğer Hizmetler	2.643.000	986.972	2.829.000	2.965.000	2.965.000
Bütçe İçi	2.643.000	986.972	2.829.000	2.965.000	2.965.000
Bütçe Dışı	0	0	0	0	0
T O P L A M	4.708.000	2.848.950	5.056.000	5.295.000	5.295.000
Bütçe İçi	4.708.000	2.848.950	5.056.000	5.295.000	5.295.000
Bütçe Dışı	0	0	0	0	0

Faaliyetlere İlişkin Açıklamalar:
Yükseköğretimde Beslenme Hizmetleri

2547 Sayılı Yükseköğretim Kanunu'nun 47. Maddesi kapsamında öğrencilerimizin beslenme ihtiyaçları karşılanmaktadır.

Yükseköğretimde Kültür ve Spor Hizmetleri

2547 sayılı Yükseköğretim Kanununun 46. ve 47. maddeleri kapsamında kurum içi ve kurum dışı spor faaliyetlerine katılımın sağlanması için hizmet sunulmaktadır.

Yükseköğretimde Öğrenci Yaşamına İlişkin Diğer Hizmetler

Öğrencilerin beden ve ruh sağlığını korumak, hasta olanları tedavi etmek veya ettirmek, barınma, beslenme, çalışma, dinlenme ve ilgi alanlarına göre boş zamanlarını değerlendirmek, yeni ilgi alanları kazanmalarına imkan sağlamak, sosyal durumlarının düzeltilmesine, yeteneklerinin ve kişiliklerinin sağlıklı bir şekilde gelişmesine imkan verecek hizmetlerde bulunmak ve onları ruhsal ve bedensel sağlıklarına özen gösteren bireyler olarak yetiştirmek, birlikte düzenli ve disiplinli çalışma, dinlenme, eğlenme ve spor alışkanlıkları kazandırmak amacıyla 2547 Sayılı Yükseköğretim Kanununun 46. ve 47. maddeleri uyarınca ve bu amaçların gerçekleşmesine yönelik araştırma ve uygulama yapan veya yaptıran bir araştırma-egitim amaçlı Üniversitenin gelişmesi ile doğru orantılı olarak verilen hizmetleri kapsamaktadır.

Yükseköğretimde Sağlık Hizmetleri

2547 Sayılı Yükseköğretim Kanununun 46. ve 47. maddeleri uyarınca mediko-sosyal hizmeti sunulmakta olup, il içerisindeki sağlık kuruluşları ile protokol yapılarak sağlık hizmeti sunulması planlanmaktadır.

Tablo 13. Faaliyet Maliyetleri Tablosu
FAALİYET MALİYETLERİ TABLOSU

İdare Adı	ESKİŞEHİR TEKNİK ÜNİVERSİTESİ
Program Adı	ARAŞTIRMA, GELİŞTİRME VE YENİLİK
Alt Program Adı	ARAŞTIRMA ALTYAPILARI
Alt Program Hedefi	Ülkemizin bilgi birikiminin artırılmasına ve teknolojik gelişimine katkıda bulunmak üzere yükseköğretim kurumlarında araştırma altyapılarının kurulması ve kapasitelerinin güçlendirilmesi
Faaliyet Adı	Yükseköğretim Kurumları Araştırma Altyapısı Kurulması ve Geliştirilmesi
Açıklama	Mevcut araştırma altyapısının verimliliğini ve teknolojik yeterliliğini artırmak hedefimiz doğrultusunda araştırma alt yapılarının etkinleştirilmesi ile araştırma çıktılarının iyileştirilmesi projesi teklif edilmiş 2021 yılında faaliyete geçecektir.

EKONOMİK KOD	2020 Bütçe	2020 Harcama (Haziran)	2021 Bütçe	2022 Tahmin	2023 Tahmin
Personel Giderleri					
Sosyal Güvenlik Kurumuna Devlet Primi Giderleri					
Mal ve Hizmet Alım Giderleri					
Faiz Giderleri					
Cari Transferler					
Sermaye Giderleri			2.500.000	2.314.000	2.881.000
Sermaye Transferleri					
Borç Verme					
BÜTÇE İÇİ TOPLAM KAYNAK			2.500.000	2.314.000	2.881.000
Döner Sermaye					
Özel Hesap					
Diğer Bütçe Dışı Kaynak					
BÜTÇE DIŞI TOPLAM KAYNAK					
FAALİYET MALİYETİ TOPLAMI			2.500.000	2.314.000	2.881.000

FAALİYET MALİYETLERİ TABLOSU

İdare Adı	ESKİŞEHİR TEKNİK ÜNİVERSİTESİ
Program Adı	ARAŞTIRMA, GELİŞTİRME VE YENİLİK
Alt Program Adı	YÜKSEKÖĞRETİMDE BİLİMSEL ARAŞTIRMA VE GELİŞTİRME
Alt Program Hedefi	Yükseköğretim kurumlarında inovasyon amaçlı bilimsel çalışmaların artırılması
Faaliyet Adı	Yükseköğretim Kurumlarının Bilimsel Araştırma Projeleri
Açıklama	Bilimsel araştırma projeleri mevzuatı çerçevesinde araştırma çıktılarının niteliğini artırmak hedefiyle proje üretmektir.

EKONOMİK KOD	2020 Bütçe	2020 Harcama (Haziran)	2021 Bütçe	2022 Tahmin	2023 Tahmin
Personel Giderleri					
Sosyal Güvenlik Kurumuna Devlet Primi Giderleri					
Mal ve Hizmet Alım Giderleri	163.000		179.000	190.000	201.000
Faiz Giderleri					
Cari Transferler		138.320			
Sermaye Giderleri	250.000		275.000	293.000	310.000
Sermaye Transferleri					
Borç Verme					
BÜTÇE İÇİ TOPLAM KAYNAK	413.000	138.320	454.000	483.000	511.000
Döner Sermaye					
Özel Hesap					
Diğer Bütçe Dışı Kaynak					
BÜTÇE DIŞI TOPLAM KAYNAK					
FAALİYET MALİYETİ TOPLAMI	413.000	138.320	454.000	483.000	511.000

FAALİYET MALİYETLERİ TABLOSU

İdare Adı	ESKİŞEHİR TEKNİK ÜNİVERSİTESİ
Program Adı	YÜKSEKÖĞRETİM
Alt Program Adı	ÖN LİSANS EĞİTİMİ, LİSANS EĞİTİMİ VE LİSANSÜSTÜ EĞİTİM
Alt Program Hedefi	Mesleki yeterlilik sahibi ve gelişime açık mezunlar yetiştirilmesi
Faaliyet Adı	Doktora ve Tıpta Uzmanlık Eğitimi
Açıklama	Üniversitenin Araştırma önceliğine hizmet eden Lisansüstü eğitimi kapsamaktadır.

EKONOMİK KOD	2020 Bütçe	2020 Harcama (Haziran)	2021 Bütçe	2022 Tahmin	2023 Tahmin
Personel Giderleri	7.823.000	3.888.016	8.949.000	9.611.000	10.206.000
Sosyal Güvenlik Kurumuna Devlet Primi Giderleri	742.000	380.510	877.000	938.000	990.000
Mal ve Hizmet Alım Giderleri	92.000	19.814	99.000	109.000	115.000
Faiz Giderleri					
Cari Transferler					
Sermaye Giderleri					
Sermaye Transferleri					
Borç Verme					
BÜTÇE İÇİ TOPLAM KAYNAK	8.657.000	4.288.340	9.925.000	10.658.000	11.311.000
Döner Sermaye					
Özel Hesap					
Diğer Bütçe Dışı Kaynak					
BÜTÇE DIŞI TOPLAM KAYNAK					
FAALİYET MALİYETİ TOPLAMI	8.657.000	4.288.340	9.925.000	10.658.000	11.311.000

FAALİYET MALİYETLERİ TABLOSU

İdare Adı	ESKİŞEHİR TEKNİK ÜNİVERSİTESİ
Program Adı	YÜKSEKÖĞRETİM
Alt Program Adı	ÖN LİSANS EĞİTİMİ, LİSANS EĞİTİMİ VE LİSANSÜSTÜ EĞİTİM
Alt Program Hedefi	Mesleki yeterlilik sahibi ve gelişime açık mezunlar yetiştirilmesi
Faaliyet Adı	Yükseköğretim Kurumları Bilgi ve Kültürel Kaynaklar ile Sportif Altyapının Geliştirilmesi Hizmetleri
Açıklama	Kurumumuz dijital kütüphanesi oluşturulmuş olup öğrenci, idari ve akademik personelin kullanımına sunulacak, üniversite alt yapı kaynakları eğitim öğretim ve kurumsal kültürün oluşumuna katkı sağlamaktadır.

EKONOMİK KOD	2020 Bütçe	2020 Harcama (Haziran)	2021 Bütçe	2022 Tahmin	2023 Tahmin
Personel Giderleri	223.000	154.343	263.000	281.000	298.000
Sosyal Güvenlik Kurumuna Devlet Primi Giderleri	42.000	25.594	48.000	52.000	56.000
Mal ve Hizmet Alım Giderleri	5.000		5.000	6.000	6.000
Faiz Giderleri					
Cari Transferler					
Sermaye Giderleri	1.500.000		1.500.000	1.500.000	1.500.000
Sermaye Transferleri					
Borç Verme					
BÜTÇE İÇİ TOPLAM KAYNAK	1.770.000	179.936	1.816.000	1.839.000	1.860.000
Döner Sermaye					
Özel Hesap					
Diğer Bütçe Dışı Kaynak					
BÜTÇE DIŞI TOPLAM KAYNAK					
FAALİYET MALİYETİ TOPLAMI	1.770.000	179.936	1.816.000	1.839.000	1.860.000

FAALİYET MALİYETLERİ TABLOSU

İdare Adı	ESKİŞEHİR TEKNİK ÜNİVERSİTESİ
Program Adı	YÜKSEKÖĞRETİM
Alt Program Adı	ÖN LİSANS EĞİTİMİ, LİSANS EĞİTİMİ VE LİSANSÜSTÜ EĞİTİM
Alt Program Hedefi	Mesleki yeterlilik sahibi ve gelişime açık mezunlar yetiştirilmesi
Faaliyet Adı	Yükseköğretim Kurumları Birinci Öğretim
Açıklama	Tüm programlarda tüm öğrencilerin kazanımlarını küresel boyutta güvence altına alarak, mezunların niteliğini artırmak, iş birliği odaklı, araştırmayı ve girişimciliği destekleyen eğitim hizmetlerini artırmak, örgün eğitimi açık ve uzaktan eğitim yöntemleriyle desteklemek,

EKONOMİK KOD	2020 Bütçe	2020 Harcama (Haziran)	2021 Bütçe	2022 Tahmin	2023 Tahmin
Personel Giderleri	108.016.000	58.804.102	132.221.000	142.025.000	150.649.000
Sosyal Güvenlik Kurumuna Devlet Primi Giderleri	17.747.000	10.532.789	21.620.000	23.229.000	24.654.000
Mal ve Hizmet Alım Giderleri	6.516.000	6.048.727	10.476.000	11.151.000	11.827.000
Faiz Giderleri					
Cari Transferler					
Sermaye Giderleri	10.802.000	2.228.181	15.200.000	14.190.000	17.703.000
Sermaye Transferleri					
Borç Verme					
BÜTÇE İÇİ TOPLAM KAYNAK	143.081.000	77.613.800	179.517.000	190.595.000	204.833.000
Döner Sermaye					
Özel Hesap					
Diğer Bütçe Dışı Kaynak					
BÜTÇE DIŞI TOPLAM KAYNAK					
FAALİYET MALİYETİ TOPLAMI	143.081.000	77.613.800	179.517.000	190.595.000	204.833.000

FAALİYET MALİYETLERİ TABLOSU

İdare Adı	ESKİŞEHİR TEKNİK ÜNİVERSİTESİ
Program Adı	YÜKSEKÖĞRETİM
Alt Program Adı	ÖN LİSANS EĞİTİMİ, LİSANS EĞİTİMİ VE LİSANSÜSTÜ EĞİTİM
Alt Program Hedefi	Mesleki yeterlilik sahibi ve gelişime açık mezunlar yetiştirilmesi
Faaliyet Adı	Yükseköğretim Kurumları Yaz Okulları
Açıklama	2547 sayılı Yükseköğretim Kanununun ek 26 ncı maddesine dayanılarak yaz okulu hizmetleri sunulmaktadır.

EKONOMİK KOD	2020 Bütçe	2020 Harcama (Haziran)	2021 Bütçe	2022 Tahmin	2023 Tahmin
Personel Giderleri	119.000		133.000	138.000	147.000
Sosyal Güvenlik Kurumuna Devlet Primi Giderleri					
Mal ve Hizmet Alım Giderleri	51.000		57.000	59.000	63.000
Faiz Giderleri					
Cari Transferler					
Sermaye Giderleri					
Sermaye Transferleri					
Borç Verme					
BÜTÇE İÇİ TOPLAM KAYNAK	170.000		190.000	197.000	210.000
Döner Sermaye					
Özel Hesap					
Diğer Bütçe Dışı Kaynak					
BÜTÇE DIŞI TOPLAM KAYNAK					
FAALİYET MALİYETİ TOPLAMI	170.000		190.000	197.000	210.000

FAALİYET MALİYETLERİ TABLOSU

İdare Adı	ESKİŞEHİR TEKNİK ÜNİVERSİTESİ
Program Adı	YÜKSEKÖĞRETİM
Alt Program Adı	YÜKSEKÖĞRETİMDE ÖĞRENCİ YAŞAMI
Alt Program Hedefi	Yükseköğretim öğrencilerine sunulan beslenme ve barınma hizmetlerinin kalitesinin artırılması; öğrencilerin kişisel ve sosyal gelişimi desteklenerek yaşam kalitesinin yükseltilmesi
Faaliyet Adı	Yükseköğretimde Beslenme Hizmetleri
Açıklama	2547 Sayılı Yükseköğretim Kanunu'nun 47. Maddesi kapsamında öğrencilerimizin beslenme ihtiyaçları karşılanmaktadır.

EKONOMİK KOD	2020 Bütçe	2020 Harcama (Haziran)	2021 Bütçe	2022 Tahmin	2023 Tahmin
Personel Giderleri					
Sosyal Güvenlik Kurumuna Devlet Primi Giderleri					
Mal ve Hizmet Alım Giderleri	2.065.000	1.861.978	2.270.000	2.410.000	2.548.000
Faiz Giderleri					
Cari Transferler					
Sermaye Giderleri					
Sermaye Transferleri					
Borç Verme					
BÜTÇE İÇİ TOPLAM KAYNAK	2.065.000	1.861.978	2.270.000	2.410.000	2.548.000
Döner Sermaye					
Özel Hesap					
Diğer Bütçe Dışı Kaynak					
BÜTÇE DIŞI TOPLAM KAYNAK					
FAALİYET MALİYETİ TOPLAMI	2.065.000	1.861.978	2.270.000	2.410.000	2.548.000

FAALİYET MALİYETLERİ TABLOSU

İdare Adı	ESKİŞEHİR TEKNİK ÜNİVERSİTESİ
Program Adı	YÜKSEKÖĞRETİM
Alt Program Adı	YÜKSEKÖĞRETİMDE ÖĞRENCİ YAŞAMI
Alt Program Hedefi	Yükseköğretim öğrencilerine sunulan beslenme ve barınma hizmetlerinin kalitesinin artırılması; öğrencilerin kişisel ve sosyal gelişimi desteklenerek yaşam kalitesinin yükseltilmesi
Faaliyet Adı	Yükseköğretimde Öğrenci Yaşamına İlişkin Diğer Hizmetler
Açıklama	Öğrencilerin beden ve ruh sağlığını korumak, hasta olanları tedavi etmek veya ettirmek, barınma, beslenme, çalışma, dinlenme ve ilgi alanlarına göre boş zamanlarını değerlendirmek, yeni ilgi alanları kazanmalarına imkan sağlamak, sosyal durumlarının düzeltilmesine,

EKONOMİK KOD	2020 Bütçe	2020 Harcama (Haziran)	2021 Bütçe	2022 Tahmin	2023 Tahmin
Personel Giderleri	2.017.000	215.484	339.000	364.000	389.000
Sosyal Güvenlik Kurumuna Devlet Primi Giderleri	515.000	42.655	8.000	8.000	10.000
Mal ve Hizmet Alım Giderleri	111.000	728.834	122.000	130.000	137.000
Faiz Giderleri					
Cari Transferler					
Sermaye Giderleri					
Sermaye Transferleri					
Borç Verme					
BÜTÇE İÇİ TOPLAM KAYNAK	2.643.000	986.972	469.000	502.000	536.000
Döner Sermaye					
Özel Hesap					
Diğer Bütçe Dışı Kaynak					
BÜTÇE DIŞI TOPLAM KAYNAK					
FAALİYET MALİYETİ TOPLAMI	2.643.000	986.972	469.000	502.000	536.000

FAALİYET MALİYETLERİ TABLOSU

İdare Adı	ESKİŞEHİR TEKNİK ÜNİVERSİTESİ
Program Adı	YÖNETİM VE DESTEK PROGRAMI
Alt Program Adı	TEFTİŞ, DENETİM VE DANIŞMANLIK HİZMETLERİ
Alt Program Hedefi	
Faaliyet Adı	Hukuki Danışmanlık ve Muhakemat Hizmetleri
Açıklama	Hukuki konularda ve mevzuat yorumunda tereddüte düşülen durumlarda mütalaa verme hizmetlerini kapsamaktadır.

EKONOMİK KOD	2020 Bütçe	2020 Harcama (Haziran)	2021 Bütçe	2022 Tahmin	2023 Tahmin
Personel Giderleri	254.400	81.493	304.000	326.000	346.000
Sosyal Güvenlik Kurumuna Devlet Primi Giderleri	12.500	12.071	15.000	15.000	17.000
Mal ve Hizmet Alım Giderleri	12.300	4.440	13.000	15.000	16.000
Faiz Giderleri					
Cari Transferler					
Sermaye Giderleri					
Sermaye Transferleri					
Borç Verme					
BÜTÇE İÇİ TOPLAM KAYNAK	279.200	98.004	332.000	356.000	379.000
Döner Sermaye					
Özel Hesap					
Diğer Bütçe Dışı Kaynak					
BÜTÇE DIŞI TOPLAM KAYNAK					
FAALİYET MALİYETİ TOPLAMI	279.200	98.004	332.000	356.000	379.000

FAALİYET MALİYETLERİ TABLOSU

İdare Adı	ESKİŞEHİR TEKNİK ÜNİVERSİTESİ
Program Adı	YÖNETİM VE DESTEK PROGRAMI
Alt Program Adı	TEFTİŞ, DENETİM VE DANIŞMANLIK HİZMETLERİ
Alt Program Hedefi	
Faaliyet Adı	İç Denetim
Açıklama	Üniversite faaliyetlerinin denetim ve danışmanlık kapsamında ele alınarak mevzuata uygunluğunun ve işleyişinin sağlanmasını kapsamaktadır.

EKONOMİK KOD	2020 Bütçe	2020 Harcama (Haziran)	2021 Bütçe	2022 Tahmin	2023 Tahmin
Personel Giderleri	207.000		250.000	269.000	285.000
Sosyal Güvenlik Kurumuna Devlet Primi Giderleri	21.000		24.000	26.000	28.000
Mal ve Hizmet Alım Giderleri	2.000		2.000	2.000	2.000
Faiz Giderleri					
Cari Transferler					
Sermaye Giderleri					
Sermaye Transferleri					
Borç Verme					
BÜTÇE İÇİ TOPLAM KAYNAK	230.000		276.000	297.000	315.000
Döner Sermaye					
Özel Hesap					
Diğer Bütçe Dışı Kaynak					
BÜTÇE DIŞI TOPLAM KAYNAK					
FAALİYET MALİYETİ TOPLAMI	230.000		276.000	297.000	315.000

FAALİYET MALİYETLERİ TABLOSU

İdare Adı	ESKİŞEHİR TEKNİK ÜNİVERSİTESİ
Program Adı	YÖNETİM VE DESTEK PROGRAMI
Alt Program Adı	ÜST YÖNETİM, İDARİ VE MALİ HİZMETLER
Alt Program Hedefi	
Faaliyet Adı	Diğer Destek Hizmetleri
Açıklama	Sürdürülebilir ekolojik ve sağlıklı kampüsler oluşturmak kapsamındaki destek hizmetlerinden oluşmaktadır.

EKONOMİK KOD	2020 Bütçe	2020 Harcama (Haziran)	2021 Bütçe	2022 Tahmin	2023 Tahmin
Personel Giderleri	738.300	335.281	1.200.000	1.302.000	1.401.000
Sosyal Güvenlik Kurumuna Devlet Primi Giderleri	652.300	53.420	1.731.000	1.862.000	1.971.000
Mal ve Hizmet Alım Giderleri	96.200	40.668	105.000	112.000	117.000
Faiz Giderleri					
Cari Transferler	517.000		596.000	626.000	661.000
Sermaye Giderleri					
Sermaye Transferleri					
Borç Verme					
BÜTÇE İÇİ TOPLAM KAYNAK	2.003.800	429.369	3.632.000	3.902.000	4.150.000
Döner Sermaye					
Özel Hesap					
Diğer Bütçe Dışı Kaynak					
BÜTÇE DIŞI TOPLAM KAYNAK					
FAALİYET MALİYETİ TOPLAMI	2.003.800	429.369	3.632.000	3.902.000	4.150.000

FAALİYET MALİYETLERİ TABLOSU

İdare Adı	ESKİŞEHİR TEKNİK ÜNİVERSİTESİ
Program Adı	YÖNETİM VE DESTEK PROGRAMI
Alt Program Adı	ÜST YÖNETİM, İDARİ VE MALİ HİZMETLER
Alt Program Hedefi	
Faaliyet Adı	Genel Destek Hizmetleri
Açıklama	Üniversitemiz faaliyetlerinin devamlılığı için yapılan destek hizmetlerini kapsamaktadır.

EKONOMİK KOD	2020 Bütçe	2020 Harcama (Haziran)	2021 Bütçe	2022 Tahmin	2023 Tahmin
Personel Giderleri	964.800	125.751	1.165.000	1.252.000	1.329.000
Sosyal Güvenlik Kurumuna Devlet Primi Giderleri	218.400	24.251	254.000	273.000	290.000
Mal ve Hizmet Alım Giderleri	1.000		1.000	1.000	1.000
Faiz Giderleri					
Cari Transferler					
Sermaye Giderleri					
Sermaye Transferleri					
Borç Verme					
BÜTÇE İÇİ TOPLAM KAYNAK	1.184.200	150.002	1.420.000	1.526.000	1.620.000
Döner Sermaye					
Özel Hesap					
Diğer Bütçe Dışı Kaynak					
BÜTÇE DIŞI TOPLAM KAYNAK					
FAALİYET MALİYETİ TOPLAMI	1.184.200	150.002	1.420.000	1.526.000	1.620.000

FAALİYET MALİYETLERİ TABLOSU

İdare Adı	ESKİŞEHİR TEKNİK ÜNİVERSİTESİ
Program Adı	YÖNETİM VE DESTEK PROGRAMI
Alt Program Adı	ÜST YÖNETİM, İDARİ VE MALİ HİZMETLER
Alt Program Hedefi	
Faaliyet Adı	İnşaat ve Yapı İşlerinin Yürütülmesi
Açıklama	Sürdürülebilir ekolojik ve sağlıklı kampüsler oluşturma hedefine yönelik destek hizmetlerini kapsamaktadır.

EKONOMİK KOD	2020 Bütçe	2020 Harcama (Haziran)	2021 Bütçe	2022 Tahmin	2023 Tahmin
Personel Giderleri	117.500	482.068	141.000	152.000	162.000
Sosyal Güvenlik Kurumuna Devlet Primi Giderleri	31.800	79.427	37.000	40.000	43.000
Mal ve Hizmet Alım Giderleri	22.500		24.000	26.000	28.000
Faiz Giderleri					
Cari Transferler					
Sermaye Giderleri					
Sermaye Transferleri					
Borç Verme					
BÜTÇE İÇİ TOPLAM KAYNAK	171.800	561.495	202.000	218.000	233.000
Döner Sermaye					
Özel Hesap					
Diğer Bütçe Dışı Kaynak					
BÜTÇE DIŞI TOPLAM KAYNAK					
FAALİYET MALİYETİ TOPLAMI	171.800	561.495	202.000	218.000	233.000

FAALİYET MALİYETLERİ TABLOSU

İdare Adı	ESKİŞEHİR TEKNİK ÜNİVERSİTESİ
Program Adı	YÖNETİM VE DESTEK PROGRAMI
Alt Program Adı	ÜST YÖNETİM, İDARİ VE MALİ HİZMETLER
Alt Program Hedefi	
Faaliyet Adı	İnsan Kaynakları Yönetimine İlişkin Faaliyetler
Açıklama	Üniversitenin insan gücü planlaması ve personel politikası ile ilgili çalışmalar yapmak, personel sisteminin geliştirilmesiyle ilgili önerilerde bulunmak, üniversite personelinin atama, özlük ve emeklilik işleri ile ilgili işlemleri, idari personelin hizmet öncesi ve hizmet içi eğitimi programlarını düzenlemek ve uygulamak gibi faaliyetleri kapsamaktadır.

EKONOMİK KOD	2020 Bütçe	2020 Harcama (Haziran)	2021 Bütçe	2022 Tahmin	2023 Tahmin
Personel Giderleri	464.000	368.756	546.000	585.000	623.000
Sosyal Güvenlik Kurumuna Devlet Primi Giderleri	191.000	62.161	222.000	239.000	253.000
Mal ve Hizmet Alım Giderleri	3.000		3.000	3.000	3.000
Faiz Giderleri					
Cari Transferler	3.123.000	2.472.597	3.552.000	3.780.000	4.003.000
Sermaye Giderleri					
Sermaye Transferleri					
Borç Verme					
BÜTÇE İÇİ TOPLAM KAYNAK	3.781.000	2.903.514	4.323.000	4.607.000	4.882.000
Döner Sermaye					
Özel Hesap					
Diğer Bütçe Dışı Kaynak					
BÜTÇE DIŞI TOPLAM KAYNAK					
FAALİYET MALİYETİ TOPLAMI	3.781.000	2.903.514	4.323.000	4.607.000	4.882.000

FAALİYET MALİYETLERİ TABLOSU

İdare Adı	ESKİŞEHİR TEKNİK ÜNİVERSİTESİ
Program Adı	YÖNETİM VE DESTEK PROGRAMI
Alt Program Adı	ÜST YÖNETİM, İDARİ VE MALİ HİZMETLER
Alt Program Hedefi	
Faaliyet Adı	Özel Kalem Hizmetleri
Açıklama	Rektörlük özel kalem hizmetlerini kapsamaktadır.

EKONOMİK KOD	2020 Bütçe	2020 Harcama (Haziran)	2021 Bütçe	2022 Tahmin	2023 Tahmin
Personel Giderleri	32.000		32.000	35.000	39.000
Sosyal Güvenlik Kurumuna Devlet Primi Giderleri					
Mal ve Hizmet Alım Giderleri	59.000	3.531	64.000	68.000	72.000
Faiz Giderleri					
Cari Transferler	80.000				
Sermaye Giderleri					
Sermaye Transferleri					
Borç Verme					
BÜTÇE İÇİ TOPLAM KAYNAK	171.000	3.531	96.000	103.000	111.000
Döner Sermaye					
Özel Hesap					
Diğer Bütçe Dışı Kaynak					
BÜTÇE DIŞI TOPLAM KAYNAK					
FAALİYET MALİYETİ TOPLAMI	171.000	3.531	96.000	103.000	111.000

FAALİYET MALİYETLERİ TABLOSU

İdare Adı	ESKİŞEHİR TEKNİK ÜNİVERSİTESİ
Program Adı	YÖNETİM VE DESTEK PROGRAMI
Alt Program Adı	ÜST YÖNETİM, İDARİ VE MALİ HİZMETLER
Alt Program Hedefi	
Faaliyet Adı	Strateji Geliştirme ve Mali Hizmetler
Açıklama	Üniversitenin yönetim amacına yönelik mali mevzuattan gelen bütçe ve performans programı, muhasebe - kesin hesap ve raporlama, stratejik yönetim ve planlama, yönetim bilgi sistemleri ve iç kontrol faaliyetlerine yönelik destek hizmetlerini kapsamaktadır.

EKONOMİK KOD	2020 Bütçe	2020 Harcama (Haziran)	2021 Bütçe	2022 Tahmin	2023 Tahmin
Personel Giderleri	377.000	105.379	441.000	473.000	502.000
Sosyal Güvenlik Kurumuna Devlet Primi Giderleri	60.000	19.862	70.000	75.000	79.000
Mal ve Hizmet Alım Giderleri	3.000		3.000	3.000	3.000
Faiz Giderleri					
Cari Transferler					
Sermaye Giderleri					
Sermaye Transferleri					
Borç Verme					
BÜTÇE İÇİ TOPLAM KAYNAK	440.000	125.241	514.000	551.000	584.000
Döner Sermaye					
Özel Hesap					
Diğer Bütçe Dışı Kaynak					
BÜTÇE DIŞI TOPLAM KAYNAK					
FAALİYET MALİYETİ TOPLAMI	440.000	125.241	514.000	551.000	584.000

FAALİYET MALİYETLERİ TABLOSU

İdare Adı	ESKİŞEHİR TEKNİK ÜNİVERSİTESİ
Program Adı	YÖNETİM VE DESTEK PROGRAMI
Alt Program Adı	ÜST YÖNETİM, İDARİ VE MALİ HİZMETLER
Alt Program Hedefi	
Faaliyet Adı	Taşınmaz Mal Gelirleriyle Yürütülecek Hizmetler
Açıklama	Üniversitenin taşınmaz mal gelirleri ile yürütülecek hizmetleri kapsamaktadır.

EKONOMİK KOD	2020 Bütçe	2020 Harcama (Haziran)	2021 Bütçe	2022 Tahmin	2023 Tahmin
<i>Personel Giderleri</i>					
<i>Sosyal Güvenlik Kurumuna Devlet Primi Giderleri</i>					
<i>Mal ve Hizmet Alım Giderleri</i>			480.000	512.000	542.000
<i>Faiz Giderleri</i>					
<i>Cari Transferler</i>					
<i>Sermaye Giderleri</i>					
<i>Sermaye Transferleri</i>					
<i>Borç Verme</i>					
BÜTÇE İÇİ TOPLAM KAYNAK			480.000	512.000	542.000
<i>Döner Sermaye</i>					
<i>Özel Hesap</i>					
<i>Diğer Bütçe Dışı Kaynak</i>					
BÜTÇE DIŞI TOPLAM KAYNAK					
FAALİYET MALİYETİ TOPLAMI			480.000	512.000	542.000

FAALİYET MALİYETLERİ TABLOSU

İdare Adı	ESKİŞEHİR TEKNİK ÜNİVERSİTESİ
Program Adı	YÖNETİM VE DESTEK PROGRAMI
Alt Program Adı	ÜST YÖNETİM, İDARİ VE MALİ HİZMETLER
Alt Program Hedefi	
Faaliyet Adı	Yükseköğretimde Öğrencilere Yönelik İdari Hizmetler
Açıklama	Öğrencilerin eğitim öğretimine yönelik idari destek hizmetlerini kapsamaktadır.

EKONOMİK KOD	2020 Bütçe	2020 Harcama (Haziran)	2021 Bütçe	2022 Tahmin	2023 Tahmin
<i>Personel Giderleri</i>	1.045.000	430.548	1.234.000	1.326.000	1.409.000
<i>Sosyal Güvenlik Kurumuna Devlet Primi Giderleri</i>	185.000	82.990	214.000	231.000	246.000
<i>Mal ve Hizmet Alım Giderleri</i>	2.230.000	2.484.642	2.446.000	2.603.000	2.751.000
<i>Faiz Giderleri</i>					
<i>Cari Transferler</i>					
<i>Sermaye Giderleri</i>					
<i>Sermaye Transferleri</i>					
<i>Borç Verme</i>					
BÜTÇE İÇİ TOPLAM KAYNAK	3.460.000	2.998.179	3.894.000	4.160.000	4.406.000
<i>Döner Sermaye</i>					
<i>Özel Hesap</i>					
<i>Diğer Bütçe Dışı Kaynak</i>					
BÜTÇE DIŞI TOPLAM KAYNAK					
FAALİYET MALİYETİ TOPLAMI	3.460.000	2.998.179	3.894.000	4.160.000	4.406.000

D. İDARENİN TOPLAM KAYNAK İHTİYACI

Tablo 14. Performans Programı Maliyet Tablosu

FAALİYETLER DÜZEYİNDE ESKİŞEHİR TEKNİK ÜNİVERSİTESİ PERFORMANS PROGRAMI MALİYETİ

PROGRAM SINIFLANDIRMASI	2021			2022			2023		
	BÜTÇE İÇİ	BÜTÇE DIŞI	TOPLAM	BÜTÇE İÇİ	BÜTÇE DIŞI	TOPLAM	BÜTÇE İÇİ	BÜTÇE DIŞI	TOPLAM
ARAŞTIRMA, GELİŞTİRME VE YENİLİK	2.954.000	0	2.954.000	2.797.000	0	2.797.000	3.392.000	0	3.392.000
ARAŞTIRMA ALTYAPILARI	2.500.000	0	2.500.000	2.314.000	0	2.314.000	2.881.000	0	2.881.000
<i>Yükseköğretim Kurumları Araştırma Altyapısı Kurulması</i>	2.500.000	0	2.500.000	2.314.000	0	2.314.000	2.881.000	0	2.881.000
YÜKSEKÖĞRETİMDE BİLİMSEL ARAŞTIRMA VE GELİŞ.	454.000	0	454.000	483.000	0	483.000	511.000	0	511.000
<i>Yükseköğretim Kurumlarının Bilimsel Araştırma Proj.</i>	454.000	0	454.000	483.000	0	483.000	511.000	0	511.000
YÜKSEKÖĞRETİM	194.187.000	0	194.187.000	206.201.000	0	206.201.000	221.298.000	0	221.298.000
ÖN LİSANS EĞİTİMİ, LİSANS EĞİTİMİ VE LİSANSÜSTÜ	191.448.000	0	191.448.000	203.289.000	0	203.289.000	218.214.000	0	218.214.000
<i>Doktora ve Tıpta Uzmanlık Eğitimi</i>	9.925.000	0	9.925.000	10.658.000	0	10.658.000	11.311.000	0	11.311.000
<i>Yükseköğretim Kurumları Bilgi ve Kültürel Kaynaklar ile</i>	1.816.000	0	1.816.000	1.839.000	0	1.839.000	1.860.000	0	1.860.000
<i>Yükseköğretim Kurumları Birinci Öğretim</i>	179.517.000	0	179.517.000	190.595.000	0	190.595.000	204.833.000	0	204.833.000
<i>Yükseköğretim Kurumları Yaz Okulları</i>	190.000	0	190.000	197.000	0	197.000	210.000	0	210.000
YÜKSEKÖĞRETİMDE ÖĞRENCİ YAŞAMI	2.739.000	0	2.739.000	2.912.000	0	2.912.000	3.084.000	0	3.084.000
<i>Yükseköğretimde Beslenme Hizmetleri</i>	2.270.000	0	2.270.000	2.410.000	0	2.410.000	2.548.000	0	2.548.000
<i>Yükseköğretimde Öğrenci Yaşamına İlişkin Diğer Hiz.</i>	469.000	0	469.000	502.000	0	502.000	536.000	0	536.000
YÖNETİM VE DESTEK PROGRAMI	15.169.000	0	15.169.000	16.232.000	0	16.232.000	17.222.000	0	17.222.000
TEFTİŞ, DENETİM VE DANIŞMANLIK HİZMETLERİ	608.000	0	608.000	653.000	0	653.000	694.000	0	694.000
<i>Hukuki Danışmanlık ve Muhakemat Hiz.</i>	332.000	0	332.000	356.000	0	356.000	379.000	0	379.000
<i>İç Denetim</i>	276.000	0	276.000	297.000	0	297.000	315.000	0	315.000
ÜST YÖNETİM, İDARI VE MALİ HİZMETLER	14.561.000	0	14.561.000	15.579.000	0	15.579.000	16.528.000	0	16.528.000
<i>Diğer Destek Hizmetleri</i>	3.632.000	0	3.632.000	3.902.000	0	3.902.000	4.150.000	0	4.150.000
<i>Genel Destek Hizmetleri</i>	1.420.000	0	1.420.000	1.526.000	0	1.526.000	1.620.000	0	1.620.000
<i>İnşaat ve Yapı İşlerinin Yürütülmesi</i>	202.000	0	202.000	218.000	0	218.000	233.000	0	233.000
<i>İnsan Kaynakları Yönetimine İlişkin Faal.</i>	4.323.000	0	4.323.000	4.607.000	0	4.607.000	4.882.000	0	4.882.000
<i>Özel Kalem Hizmetleri</i>	96.000	0	96.000	103.000	0	103.000	111.000	0	111.000
<i>Strateji Geliştirme ve Mali Hizmetler</i>	514.000	0	514.000	551.000	0	551.000	584.000	0	584.000
<i>Taşınmaz Mal Gelirleriyle Yürütülecek Hiz.</i>	480.000	0	480.000	512.000	0	512.000	542.000	0	542.000
<i>Yükseköğretimde Öğrencilere Yönelik İdari Hizmetler</i>	3.894.000	0	3.894.000	4.160.000	0	4.160.000	4.406.000	0	4.406.000
GENEL TOPLAM	212.310.000	0	212.310.000	225.230.000	0	225.230.000	241.912.000	0	241.912.000

Tablo 15. Ekonomik Sınıflandırma Düzeyinde Performans Programı Maliyet Tablosu
EKONOMİK SINIFLANDIRMA DÜZEYİNDE ESKİŞEHİR TEKNİK ÜNİVERSİTESİ PERFORMANS PROGRAMI MALİYETİ

EKONOMİK KOD	2021				2022				2023			
	HİZMET PROGRAMLARI TOPLAM	YÖNETİM VE DESTEK PROGRAMI	PROGRAM DIŞI GİDERLER	TOPLAM	HİZMET PROGRAMLARI TOPLAM	YÖNETİM VE DESTEK PROGRAMI	PROGRAM DIŞI GİDERLER	TOPLAM	HİZMET PROGRAMLARI TOPLAM	YÖNETİM VE DESTEK PROGRAMI	PROGRAM DIŞI GİDERLER	TOPLAM
<i>Personel Giderleri</i>	141.905.000	5.313.000		147.218.000	152.419.000	5.720.000		158.139.000	161.689.000	6.096.000		167.785.000
<i>Sosyal Güvenlik Kurumuna Mal ve Hizmet Alım</i>	22.553.000	2.567.000		25.120.000	24.227.000	2.761.000		26.988.000	25.710.000	2.927.000		28.637.000
<i>Faiz Giderleri</i>				0				0				0
<i>Cari Transferler</i>		4.148.000		4.148.000		4.406.000		4.406.000		4.664.000		4.664.000
<i>Sermaye Giderleri</i>	19.475.000			19.475.000	18.297.000			18.297.000	22.394.000			22.394.000
<i>Sermaye Transferleri</i>				0				0				0
<i>Borç Verme</i>				0				0				0
<i>Yedek Ödenekler</i>				0				0				0
BÜTÇE İÇİ TOPLAM	197.141.000	15.169.000	0	212.310.000	208.998.000	16.232.000	0	225.230.000	224.690.000	17.222.000	0	241.912.000
<i>Döner Sermaye</i>				0				0				0
<i>Özel Hesap</i>				0				0				0
<i>Diğer Bütçe Dışı Kaynak</i>				0				0				0
BÜTÇE DIŞI TOPLAM	0	0	0	0	0	0	0	0	0	0	0	0
GENEL TOPLAM	197.141.000	15.169.000	0	212.310.000	208.998.000	16.232.000	0	225.230.000	224.690.000	17.222.000	0	241.912.000

Tablo 16. Faaliyetlerden Sorumlu Harcama Birimleri
FAALİYETLERDEN SORUMLU HARCAMA BİRİMLERİ

İdare Adı		ESKİŞEHİR TEKNİK ÜNİVERSİTESİ	
PROGRAM	ALT PROGRAM	FAALİYET	SORUMLU HARCAMA BİRİMİ
ARAŞTIRMA, GELİŞTİRME VE YENİLİK	ARAŞTIRMA ALTYAPILARI	Yükseköğretim Kurumları Araştırma Altyapısı Kurulması ve Geliştirilmesi	REKTÖRLÜK (ÖZEL KALEM)
	YÜKSEKÖĞRETİMDE BİLİMSEL ARAŞTIRMA VE GELİŞTİRME	Yükseköğretim Kurumlarının Bilimsel Araştırma Projeleri	REKTÖRLÜK (ÖZEL KALEM)
YÜKSEKÖĞRETİM	ÖN LİSANS EĞİTİMİ, LİSANS EĞİTİMİ VE LİSANSÜSTÜ EĞİTİM	Doktora ve Tıpta Uzmanlık Eğitimi	LİSANSÜSTÜ EĞİTİM ENSTİTÜSÜ, ULAŞTIRMA BİLİMLERİ ENSTİTÜSÜ, YER VE UZAY BİLİMLERİ ENSTİTÜSÜ
		Yükseköğretim Kurumları Bilgi ve Kültürel Kaynaklar ile Sportif Altyapının Geliştirilmesi	KÜTÜPHANE VE DOKÜMANTASYON DAİRE BAŞKANLIĞI
		Yükseköğretim Kurumları Birinci Öğretim	İDARİ VE MALİ İŞLER DAİRE BAŞKANLIĞI, YAPI İŞLERİ VE TEKNİK DAİRE BAŞKANLIĞI, FEN FAKÜLTESİ, MÜHENDİSLİK FAKÜLTESİ, MİMARLIK VE TASARIM FAKÜLTESİ, HAVACILIK VE UZAY BİLİMLERİ FAKÜLTESİ, PORSUK MESLEK YÜKSEKOKULU, ULAŞTIRMA MESLEK YÜKSEKOKULU, SPOR BİLİMLERİ FAKÜLTESİ
		Yükseköğretim Kurumları Yaz Okulları	FEN FAKÜLTESİ, MÜHENDİSLİK FAKÜLTESİ, MİMARLIK VE TASARIM FAKÜLTESİ, HAVACILIK VE UZAY BİLİMLERİ FAKÜLTESİ, PORSUK MESLEK YÜKSEKOKULU
	YÜKSEKÖĞRETİMDE ÖĞRENCİ YAŞAMI	Yükseköğretimde Beslenme Hizmetleri	SAĞLIK, KÜLTÜR VE SPOR DAİRE BAŞKANLIĞI
		Yükseköğretimde Öğrenci Yaşamına İlişkin Diğer Hizmetler	SAĞLIK, KÜLTÜR VE SPOR DAİRE BAŞKANLIĞI
YÖNETİM VE DESTEK PROGRAMI	TEFTİŞ, DENETİM VE DANIŞMANLIK HİZM.	Hukuki Danışmanlık ve Muhakemat Hizmeti	HUKUK MÜŞAVİRLİĞİ
		İç Denetim	REKTÖRLÜK (ÖZEL KALEM)
	ÜST YÖNETİM, İDARİ VE MALİ HİZMETLER	Diğer Destek Hizmetleri	İDARİ VE MALİ İŞLER DAİRE BAŞKANLIĞI
		Genel Destek Hizmetleri	ÖZEL KALEM (GENEL SEKRETERLİK)
		İnsan Kaynakları Yönetimine İlişkin Faaliyet	PERSONEL DAİRE BAŞKANLIĞI, BİLGİ İŞLEM DAİRE BAŞKANLIĞI
		İnşaat ve Yapı İşlerinin Yürütülmesi	YAPI İŞLERİ VE TEKNİK DAİRE BAŞKANLIĞI
		Özel Kalem Hizmetleri	REKTÖRLÜK (ÖZEL KALEM)
		Strateji Geliştirme ve Mali Hizmetler	STRATEJİ GELİŞTİRME DAİRE BAŞKANLIĞI
		Taşınmaz Mal Gelirleriyle Yürütülecek Hizm.	İDARİ VE MALİ İŞLER DAİRE BAŞKANLIĞI
		Yükseköğretimde Öğrencilere Yönelik İdari Hizmetler	İDARİ VE MALİ İŞLER DAİRE BAŞKANLIĞI, SAĞLIK, KÜLTÜR VE SPOR DAİRE BAŞKANLIĞI, ÖĞRENCİ İŞLERİ DAİRE BAŞKANLIĞI

PERFORMANS GÖSTERGELERİNİN İZLENMESİNDEN SORUMLU BİRİMLER
İdare Adı:
ESKİŞEHİR TEKNİK ÜNİVERSİTESİ

PROGRAM	ALT PROGRAM	PERFORMANS GÖSTERGELERİ	SORUMLU BİRİM
ARAŞTIRMA, GELİŞTİRME VE YENİLİK	ARAŞTIRMA ALTYAPILARI	Araştırma altyapısı projesi tamamlanma oranı	REKTÖRLÜK (ÖZEL KALEM)
	YÜKSEKÖĞRETİMDE BİLİMSEL ARAŞTIRMA VE GELİŞTİRME	Ar-ge'ye harcanan bütçenin toplam bütçeye oranı	STRATEJİ GELİŞTİRME DAİRE BAŞKANLIĞI
		Ar-ge sonucu ortaya çıkan ürünlere ilişkin alınan patent sayısı	İDARİ VE MALİ İŞLER DAİRE BAŞKANLIĞI
		Ar-ge sonucu ticarileştirilen ürün sayısı	REKTÖRLÜK (ÖZEL KALEM)
		Araştırma merkezleri gelir miktarı	REKTÖRLÜK (ÖZEL KALEM)
		Araştırma merkezlerinin sanayi ile yaptığı proje sayısı	REKTÖRLÜK (ÖZEL KALEM)
		BAP kapsamında desteklenen araştırma projeleri sayısı	REKTÖRLÜK (ÖZEL KALEM)
		Öğretim elemanı başına düşen ar-ge proje sayısı	REKTÖRLÜK (ÖZEL KALEM)
		Patent, faydalı model ve endüstriyel tasarım başvuru sayısı	DİĞER MERKEZLER
		Ulusal ve uluslararası kuruluşlar tarafından desteklenen ar-ge projesi sayısı	DİĞER MERKEZLER
Uluslararası endekslerde yer alan bilimsel yayın sayısı	DİĞER MERKEZLER		
HAYAT BOYU ÖĞRENME	YÜKSEKÖĞRETİM KURUMLARI SÜREKLİ EĞİTİM FAALİYETLERİ	Dezavantajlı gruplara yönelik sosyal entegrasyon ve kapsayıcılığa ilişkin yapılan faaliyet sayısı	ÖZEL KALEM (GENEL SEKRETERLİK)
		Eğitim programlarına başvuran kişi sayısı	ÖZEL KALEM (GENEL SEKRETERLİK)
		Mezunlara yönelik gerçekleştirilen faaliyet sayısı	SAĞLIK, KÜLTÜR VE SPOR DAİRE BAŞKANLIĞI
		Sürekli Eğitim Merkezi (SEM) ve Dil Merkezi (DİLMER) tarafından mesleki eğitime yönelik verilen sertifika sayısı	DİĞER MERKEZLER
		Tamamlanan sosyal sorumluluk projeleri sayısı	ÖZEL KALEM (GENEL SEKRETERLİK)
		Üniversitenin çevrecilik alanlarında aldığı ödül sayısı	ÖZEL KALEM (GENEL SEKRETERLİK)
YÜKSEKÖĞRETİM	ÖĞRETİM ELEMANLARINA SAĞLANAN BURS VE DESTEKLER	SCI, SCI-Expanded, SSCI ve AHCI kapsamındaki dergilerde öğretim elemanı başına düşen yayın sayısı	REKTÖRLÜK (ÖZEL KALEM)
		Araştırma bursundan yararlanan öğrenci sayısı	REKTÖRLÜK (ÖZEL KALEM)
		YÖK tarafından öncelikli alanlarında sağlanan burslardan yararlanan doktora öğrenci sayısı	LİSANSÜSTÜ EĞİTİM ENSTİTÜSÜ
		YÖK tarafından sağlanan yurt dışında yabancı dil yeterliliklerinin artırılmasına yönelik burslardan yararlanan sayısı	PERSONEL DAİRE BAŞKANLIĞI
		Yükseköğretim Kurulu, Türkiye Bilimler Akademisi ve TÜBİTAK bilim, teşvik ve sanat ödülleri sayısı	ÖZEL KALEM (GENEL SEKRETERLİK)

PROGRAM	ALT PROGRAM	PERFORMANS GÖSTERGELERİ	SORUMLU BİRİM
YÜKSEKÖĞRETİM	ÖN LİSANS EĞİTİMİ, LİSANS EĞİTİMİ VE LİSANSÜSTÜ EĞİTİM	Doktora eğitimini tamamlayanların sayısı	ÖĞRENCİ İŞLERİ DAİRE BAŞKANLIĞI
		Eğitimin program süresinde bitirilme oranı	ÖĞRENCİ İŞLERİ DAİRE BAŞKANLIĞI
		Fen bilimleri kontenjan doluluk oranı	ÖĞRENCİ İŞLERİ DAİRE BAŞKANLIĞI
		Kütüphanede bulunan basılı ve elektronik kaynak sayısı	KÜTÜPHANE VE DOKÜMANTASYON DAİRE BAŞKANLIĞI
		Kütüphanede bulunan öğrenci başına düşen basılı ve elektronik kaynak sayısı	KÜTÜPHANE VE DOKÜMANTASYON DAİRE BAŞKANLIĞI
		Kütüphaneden yararlanan kişi sayısı	KÜTÜPHANE VE DOKÜMANTASYON DAİRE BAŞKANLIĞI
		Lisansüstü öğrencilerin toplam öğrenciler içindeki payı	ÖĞRENCİ İŞLERİ DAİRE BAŞKANLIĞI
		Öğrenci başına düşen eğitim alanı	YAPI İŞLERİ VE TEKNİK DAİRE BAŞKANLIĞI
		Öğrenci başına düşen kapalı alan	YAPI İŞLERİ VE TEKNİK DAİRE BAŞKANLIĞI
		Öğrenci değişim programlarından yararlanan öğrencilerin oranı	ÖĞRENCİ İŞLERİ DAİRE BAŞKANLIĞI
		Öğretim üyesi başına düşen öğrenci sayısı	ÖĞRENCİ İŞLERİ DAİRE BAŞKANLIĞI
		Teknokent veya Teknoloji Transfer Ofisi (TTO) projelerine katılan öğrenci sayısı	REKTÖRLÜK (ÖZEL KALEM)
		Uluslararası kuruluşlarla ortak uygulanan eğitim programı sayısı	ÖĞRENCİ İŞLERİ DAİRE BAŞKANLIĞI
		Yabancı dilde eğitim veren program sayısı	ÖĞRENCİ İŞLERİ DAİRE BAŞKANLIĞI
		Yabancı uyruklu akademisyen sayısı	PERSONEL DAİRE BAŞKANLIĞI
		Yabancı uyruklu öğrenci sayısı	ÖĞRENCİ İŞLERİ DAİRE BAŞKANLIĞI
		Yan dal ve çift ana dal programından mezun olanların toplam mezun sayısına oranı	ÖĞRENCİ İŞLERİ DAİRE BAŞKANLIĞI
	YÜKSEKÖĞRETİMDE ÖĞRENCİ YAŞAMI	Barınma hizmetlerinden yararlanan öğrenci sayısı	SAĞLIK, KÜLTÜR VE SPOR DAİRE BAŞKANLIĞI
		Beslenme hizmetlerinden yararlanan öğrenci sayısı	SAĞLIK, KÜLTÜR VE SPOR DAİRE BAŞKANLIĞI
		Öğrenci başına düşen sosyal donatı alanı	SAĞLIK, KÜLTÜR VE SPOR DAİRE BAŞKANLIĞI
		Öğrenci kulüp ve topluluk sayısı	SAĞLIK, KÜLTÜR VE SPOR DAİRE BAŞKANLIĞI
		Sosyal, kültürel ve sportif faaliyet sayısı	SAĞLIK, KÜLTÜR VE SPOR DAİRE BAŞKANLIĞI
		Yükseköğretimde öğrenci başına barınma harcaması	SAĞLIK, KÜLTÜR VE SPOR DAİRE BAŞKANLIĞI
		Yükseköğretimde öğrenci başına beslenme harcaması	SAĞLIK, KÜLTÜR VE SPOR DAİRE BAŞKANLIĞI
		Yükseköğretimde öğrenci yaşamından memnuniyet oranı	SAĞLIK, KÜLTÜR VE SPOR DAİRE BAŞKANLIĞI
		Yükseköğretimde öğrencilere sunulan sağlık hizmetinden yararlanan öğrenci sayısının toplam öğrenci sayısına oranı	SAĞLIK, KÜLTÜR VE SPOR DAİRE BAŞKANLIĞI

Tablo 17. Performans Programı Alt Program Hedefleri ve Stratejik Plan İlişkisi
ALT PROGRAM HEDEFLERİ VE STRATEJİK PLAN İLİŞKİSİ
Kurum: ESKİŞEHİR TEKNİK ÜNİVERSİTESİ
Yıl: 2021

PROGRAM ADI	ALT PROGRAM ADI	ALT PROGRAM HEDEFLERİ	İLİŞKİLİ OLDUĞU STRATEJİK AMAÇ
ARAŞTIRMA, GELİŞTİRME VE YENİLİK	ARAŞTIRMA ALTYAPILARI	Ülkemizin bilgi birikiminin artırılmasına ve teknolojik gelişimine katkıda bulunmak üzere yükseköğretim kurumlarında araştırma altyapılarının kurulması ve kapasitelerinin güçlendirilmesi	Araştırma unsurlarını etkinleştirmek ve değer yaratan araştırma çıktıları üretmek
	YÜKSEKÖĞRETİMDE BİLİMSEL ARAŞTIRMA VE GELİŞTİRME	Yükseköğretim kurumlarında inovasyon amaçlı bilimsel çalışmaların artırılması	Araştırma unsurlarını etkinleştirmek ve değer yaratan araştırma çıktıları üretmek
HAYAT BOYU ÖĞRENME	YÜKSEKÖĞRETİM KURUMLARI SÜREKLİ EĞİTİM FAALİYETLERİ	Toplumun tüm kesimlerine ihtiyaç duyduğu alanlarda eğitimler verilmesi, kamu kurum ve kuruluşları, özel sektör ve uluslararası kuruluşlarla işbirliğinin gelişmesine katkıda bulunulması	Ön lisans, lisans ve lisansüstü programlarda öğretim ortamlarını sürekli geliştirmek, verimliliğini ve etkililiğini artırarak küresel boyutta tercih edilen mezunlar yetiştirmek. ☐ Toplum için sürdürülebilir değer yaratmak
YÜKSEKÖĞRETİM	ÖĞRETİM ELEMANLARINA SAĞLANAN BURS VE DESTEKLER	Alanında yetkin, araştırmacı, bilgi üreten ve aktaran akademisyenler yetiştirilmesi	Ön lisans, lisans ve lisansüstü programlarda öğretim ortamlarını sürekli geliştirmek, verimliliğini ve etkililiğini artırarak küresel boyutta tercih edilen mezunlar yetiştirmek.
	ÖN LİSANS EĞİTİMİ, LİSANS EĞİTİMİ VE LİSANSÜSTÜ EĞİTİM	Mesleki yeterlilik sahibi ve gelişime açık mezunlar yetiştirilmesi	Ön lisans, lisans ve lisansüstü programlarda öğretim ortamlarını sürekli geliştirmek, verimliliğini ve etkililiğini artırarak küresel boyutta tercih edilen mezunlar yetiştirmek.
	YÜKSEKÖĞRETİMDE ÖĞRENCİ YAŞAMI	Yükseköğretim öğrencilerine sunulan beslenme ve barınma hizmetlerinin kalitesinin artırılması; öğrencilerin kişisel ve sosyal gelişimi desteklenerek yaşam kalitesinin yükseltilmesi	Ön lisans, lisans ve lisansüstü programlarda öğretim ortamlarını sürekli geliştirmek, verimliliğini ve etkililiğini artırarak küresel boyutta tercih edilen mezunlar yetiştirmek. ☐ Doğa ve insan odaklı, yenilikçi, yaratıcı, sürekli öğrenen, sürdürülebilir ve bütünlük bir yönetim ekosistemi geliştirmek